

Bulletin de
l'Association
Française
d'Arachnologie

Bulletin

n°1

Siège social : Association Française d'Arachnologie,
Muséum National d'Histoire Naturelle de Paris,
Département systématique et évolution, Section arthropodes
61 Rue Buffon, CP 53, 75005 Paris cedex 5

Site web : www.asfra.fr
Email : contact_bulletin@asfra.fr
ISSN : attribution en cours



www.asfra.fr

Président de l'AsFra :
Yvan Montardi

Rédacteur en chef :
Sylvain Déjean

Comité de rédaction :
Marie-Louise Célérier
Jean-François Cornic
Marcel Cruveillier
Samuel Danflous
Sylvain Déjean
Maxime Esnault
Christophe Hervé
Etienne Iorio
Sylvain Lecigne
Christine Rollard
Olivier Villepoux

Maquette :
Sylvain Déjean

Relecteurs :
Sylvain Déjean
Yvan Capowiez
Karim Kerbaa

*Tous les bénévoles sont
remerciés pour leur
participation à la bonne
réalisation de ce numéro.*

Date de publication :
N° 1 : décembre 2018

ISSN : en cours

Bulletin de l'Association Française d'Arachnologie

N° 1, décembre 2018

AsFra

Association
Française
d'Arachnologie



Diffusion numérique libre,
sous format pdf
Dépôt sur le site de l'AsFra
www.asfra.fr





SOMMAIRE

- **Gaymard Maxime & Lecigne Sylvain** - Contribution à la connaissance de l'aranéofaune (Araneae) du Gard et en particulier du massif des Gorges du Gardon (Occitanie, France), 2-39.

Référence de la publication : GAYMARD M. & LECIGNE S. 2018. Contribution à la connaissance de l'aranéofaune (Araneae) du Gard et en particulier du massif des Gorges du Gardon (Occitanie, France). *Bulletin de l'Association Française d'Arachnologie*, **1**:2-39.

Consignes aux auteurs (www.asfra.fr)





CONTRIBUTION À LA CONNAISSANCE DE L'ARANÉOFAUNE (ARANEAE) DU GARD ET EN PARTICULIER DU MASSIF DES GORGES DU GARDON (OCCITANIE, FRANCE)

Maxime Gaymard ¹ & Sylvain Lecigne ²

¹ 6 bis, rue du Roc, F-30 190 Aubussargues, France, maxime.gaymard(at)cenlr.org – Chargé de gestion écologique au Conservatoire d'espaces naturels Languedoc-Roussillon et garde technicien de la Réserve Naturelle Régionale des Gorges du Gardon

² 406, rue d'Aubeneuil, F-59 268 Fressies, France, lecigne.sylvain(at)bbox.fr – Chargé d'études et de travaux aranéologiques

RÉSUMÉ

La Réserve Naturelle Régionale des Gorges du Gardon, pour laquelle la connaissance du site et des enjeux naturalistes qui en découlent est un objectif principal, met en place diverses études relatives à la faune et à la flore sur son territoire. Afin de mieux appréhender la richesse spécifique en araignées de la réserve, des inventaires sont effectués depuis 2008 et concernent tous les habitats écologiques préalablement recensés. La collaboration de l'Association Française d'Arachnologie (AsFrA) a permis une validation taxinomique des données recueillies. Cet article a pour objectif d'établir un premier bilan des travaux naturalistes mis en place et de dresser un listing de la diversité en espèces observées dans le département du Gard et plus spécifiquement au sein du massif des Gorges du Gardon. Au total, ce sont 270 espèces de 36 familles qui ont été recensées. Plusieurs taxa à répartition limitée et/ou associés à un très petit nombre de stations sont à signaler, comme par exemple *Larinia lineata* (Lucas, 1846), *Nurscia sequerai* (Simon, 1893), *Steatoda incomposita* (Denis, 1957), *Tegenaria dalmatica* Kulczynski, 1906, *Tmarus punctatissimus* (Simon, 1870), *Zelotes callidus* (Simon, 1878) ou encore *Zodarion styliferum* (Simon, 1870).

MOTS-CLÉS

Arachnida, Araneae, Araignée, Gard, France, inventaire, réserve naturelle, *Zodarion styliferum*.

Contribution to the spider (Araneae) inventory of Gard (France) and especially of the "Massif des Gorges du Gardon" (Occitanie, France)

ABSTRACT

The Réserve Naturelle Régionale des Gorges du Gardon, whose objective is to improve the knowledge of the site and its biodiversity, carried out various fauna-flora studies. To better describe the richness of spiders in the reserve, inventories have been conducted since 2008 in all identified habitats. The French Association of arachnology (AsFrA) help us validating the taxonomy of the sampled spiders. This note is a summary of the first inventories and a listing of species observed. Altogether 270 species from 36 families were caught. Several other limited distribution taxa and/or observed in very few stations are worth mentioning, for instance *Larinia lineata* (Lucas, 1846), *Nurscia sequerai* (Simon, 1893), *Steatoda incomposita* (Denis, 1957), *Tegenaria dalmatica* Kulczynski, 1906, *Tmarus punctatissimus* (Simon, 1870), *Zelotes callidus* (Simon, 1878) or *Zodarion styliferum* (Simon, 1870).



KEYWORDS

Arachnida, Araneae, spider, Gard, France, inventory, natural reserve, *Zodarion styliferum*.

INTRODUCTION

Présentes depuis environ 390 millions d'années sur notre planète, les araignées ont évolué en suivant les modifications de leur environnement, et en adaptant leurs comportements et techniques de chasse à une faune invertébrée toujours plus diversifiée. Chasse à courre, affût, piège de soie, prédation intra-gilde, vie communautaire... toutes les stratégies de survie et de prédation semblent avoir été éprouvées. Cependant, les araignées représentent à l'heure actuelle une partie infime des études scientifiques naturalistes sur le territoire français, alors même qu'elles représentent un groupe essentiel dans la régulation des invertébrés et qu'elles colonisent l'ensemble des habitats et des strates de végétation. Mal connus, les enjeux liés à leur conservation sont pourtant essentiels, puisque la qualité des milieux naturels influe sur la richesse et la quantité de proies, qui déterminent par la suite la présence d'un cortège plus ou moins varié d'araignées.

L'intérêt pour les araignées concerne soit des aspects industriels (soie), pharmaceutiques (venin) ou cinématographiques (films à sensations). Pourtant, l'intérêt agronomique (auxiliaire), artistique (parade nuptiale, forme des toiles, panel de couleurs, camouflage) ou éducatif (étude de l'adaptation à l'environnement naturel et urbain, éthologie) sont des pistes largement accessibles et tout aussi pertinentes. Qu'est ce qui fait donc que l'intérêt naturaliste soit si limité sur ce groupe taxinomique ? La difficulté d'identifier les individus, de les récolter, le manque de connaissance, de spécialistes ? Si ce travail n'a pas pour prétention d'élucider cet état de fait, il sera, nous l'espérons, l'occasion de mieux appréhender l'écologie de certaines espèces méditerranéennes et de contribuer à la connaissance des araignées dans le département du Gard.

L'Association Française d'Arachnologie (AsFrA) a pour but de promouvoir la connaissance et aider à la protection et à la préservation des arachnides, acariens exceptés, et de leurs habitats sur l'ensemble du territoire français. Ceci soit par le biais d'inventaires, de recherches fondamentales, de formations ou encore de production d'outils de connaissance et d'identification. Ses membres, professionnels comme amateurs, sont intervenus dans le cadre des identifications d'espèces difficiles à déterminer, soit par des conseils pratiques, ou bien par la mise à disposition de références bibliographiques. Le conservatoire d'espaces naturels du Languedoc-Roussillon, co-gestionnaire de la Réserve Naturelle des Gorges du Gardon, administre et met en place les mesures de gestion et d'inventaires du patrimoine naturel sur ce site règlementé. Depuis 2008, des inventaires d'araignées sont effectués en utilisant divers protocoles, permettant d'avoir un aperçu de la richesse présente au sein de différents habitats de la zone d'étude (cavité souterraine, litière, cime des arbres etc.). Ce travail préliminaire servira de base à une étude plus poussée sur la relation entre les cortèges aranéens en milieu méditerranéen et la gestion, ou absence de gestion, conservatrice qui peut être effectuée. L'objectif est de mieux cerner la composition du peuplement dans la réserve, « vitrine » du paysage et de la richesse en habitats présents dans le massif des gorges dans son ensemble.

La présente étude décrit ainsi une série de travaux qui a concerné le département du Gard (fig. 1), l'essentiel des prospections ayant été effectué dans le massif des Gorges du Gardon et tout particulièrement au sein de la Réserve Naturelle Régionale des Gorges du Gardon (fig. 1 & 2). Les données recueillies hors de la réserve proviennent de prospections ponctuelles et opportunistes afin d'élargir le spectre géographique des recherches au sein du département concerné.



SITUATION GÉOGRAPHIQUE ET CONTEXTE DE L'ÉTUDE

Ce travail d'inventaire s'est déroulé dans le sud de la France dans le département du Gard (30), au sein de cinq localités (fig. 1) : Sanilhac-Sagriès, Sainte-Anastasie, Saint-Côme-et-Maruéjols, Calvisson, Le-Grau-du-Roi (du nord au sud).

Les communes de Sanilhac-Sagriès et Sainte-Anastasie sont mitoyennes et concernent le même massif, au cœur des gorges du Gardon, situé entre Nîmes et Uzès. Calvisson et Saint-Côme-et-Maruéjols sont deux villages situés entre Nîmes et Montpellier, au milieu de plaines mêlant garrigue et viticulture.

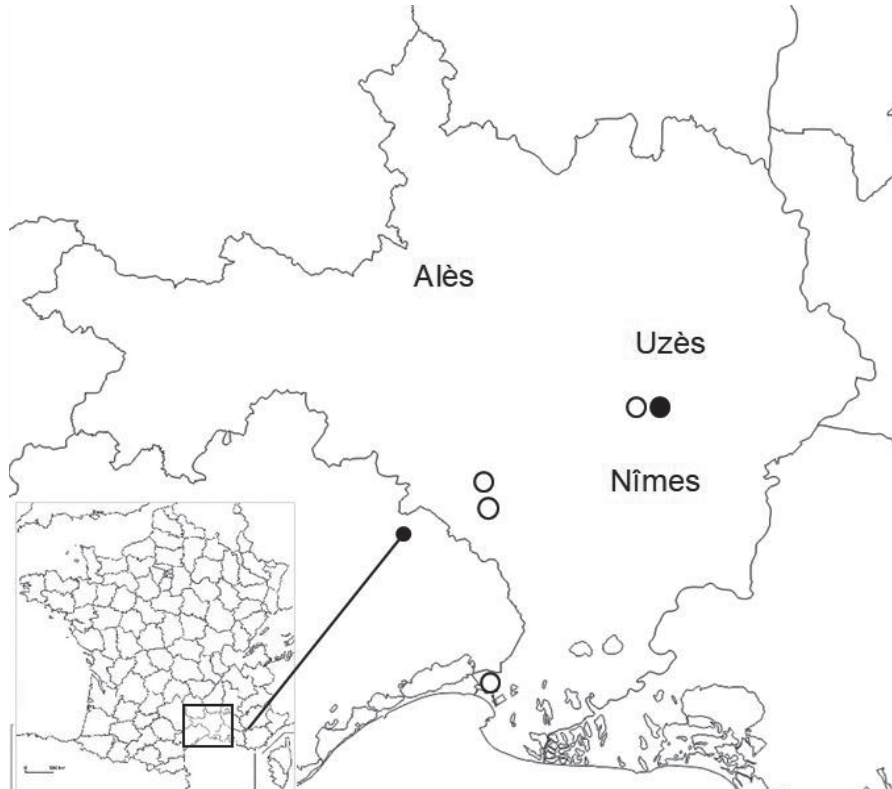
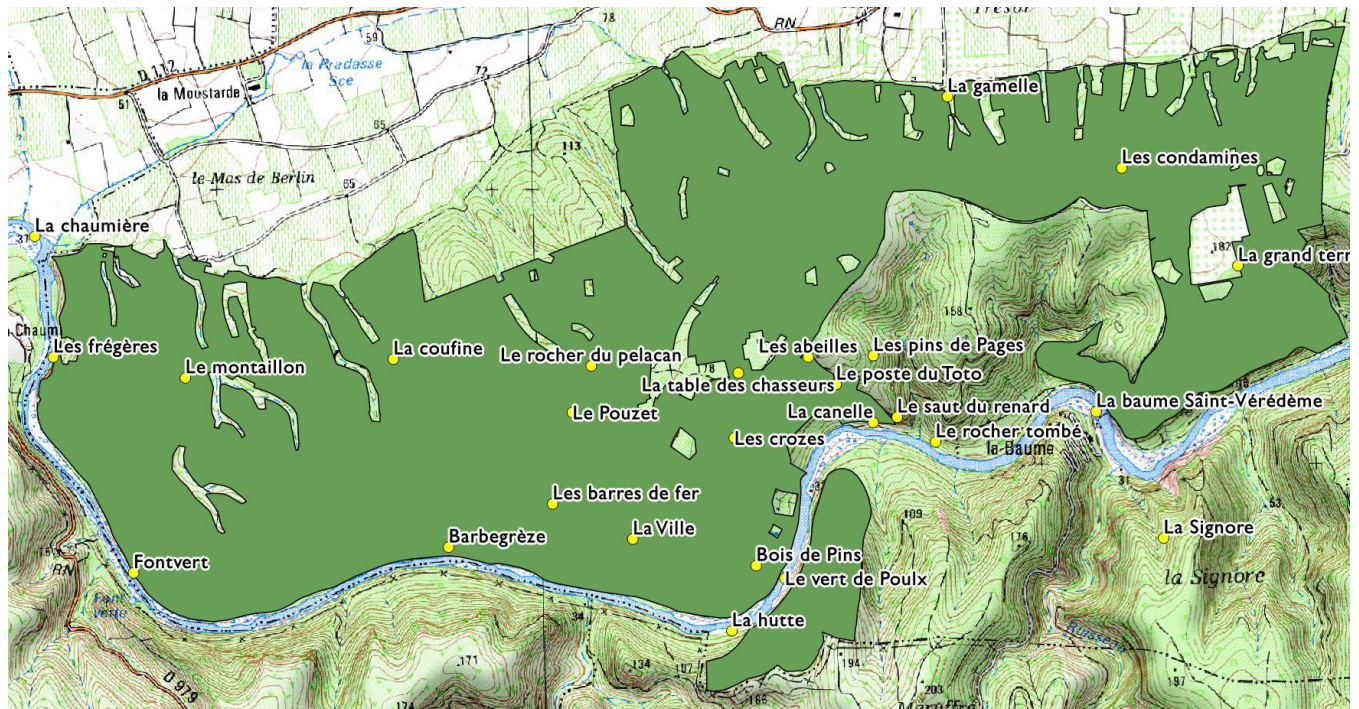


Figure 1. - Situation géographique de la zone d'étude (cercle plein : réserve naturelle régionale des Gorges du Gardon, cercle vide : autres secteurs prospectés).

Ces territoires sont situés sur des terres calcaires, xéro-thermophiles et marquées par une forte dynamique arbustive qui fait suite à l'abandon progressif du pastoralisme dans la région depuis 70 ans. La commune du Grau-du-Roi est un petit village situé sur le littoral non loin de Montpellier et en bordure du Parc Naturel Régional de Camargue, prospecté lors d'un séjour estival.

Plus particulièrement, Sanilhac-Sagriès comprend une Réserve Naturelle Régionale (491 ha), où, depuis 2008, a lieu un inventaire d'araignées. Peu concerné par des inventaires de ce type jusqu'alors, le département du Gard ne comprend que 175 espèces connues (LE PÉRU, 2007). C'est pourquoi nous avons mené le présent travail d'une part pour démontrer la richesse de la biodiversité aranéologique de la réserve et d'autre part pour évaluer l'intérêt de poursuivre ces travaux (la zone d'étude ne représentant qu'approximativement 0,085% de la surface du département).

Ce travail répond à deux enjeux : d'une part celui de remplir la mission principale de la Réserve qui est de mieux connaître la faune présente sur son périmètre à des fins de gestion des enjeux naturalistes, mais également celui d'aider l'AsFrA dans sa mission de connaissance du peuplement aranéologique du territoire français. Ce qui est une priorité afin de pouvoir alerter les autorités compétentes et mettre en place, le cas échéant, des protections réglementaires (protections nationale ou régionale) si nécessaire.



Légende

- Territoire de la Réserve Naturelle Régionale des gorges du Gardon
- Toponymie



0 300 600 m



Source : CEN L R
Réalisation : CEN L R, mars 2016

Figure 2. - Emprise de la réserve naturelle régionale des Gorges du Gardon.

PRINCIPAUX MILIEUX EXPLORÉS

Les différents secteurs inventoriés sont compris dans l'étage collinéen soumis au climat méditerranéen, ils subissent des conditions climatiques similaires, marquées par des températures douces en automne-hiver et des pics de température parfois importants au printemps et en été. Les précipitations se concentrent au printemps et en automne et peuvent donner lieu à des phénomènes extrêmes de crues et d'inondations (appelés « épisodes cévenols »). Quant au vent, ce sont principalement les vents du Nord (Mistral et Tramontane) et du Sud qui influencent, parfois fortement, les conditions climatiques locales.

Pour la réserve naturelle, les différents habitats naturels recensés sont représentés (fig. 3). 80% environ de la surface totale sont recouverts de massif forestier méditerranéen type taillis de chênes verts et d'arbousiers, plus ou moins en mélange. Les 20% restants, plus « ouverts », sont composés de pelouse méditerranéenne et de garrigue. Les surfaces occupées par les différents habitats classés comme communautaires sur le site sont illustrées (fig. 4).

Les milieux prospectés sont illustrés (fig. 5) et concernent pour :

La Réserve Naturelle :

- Berge à galets
- Berge sableuse avec et sans végétation
- Dalle calcaire et pierrier

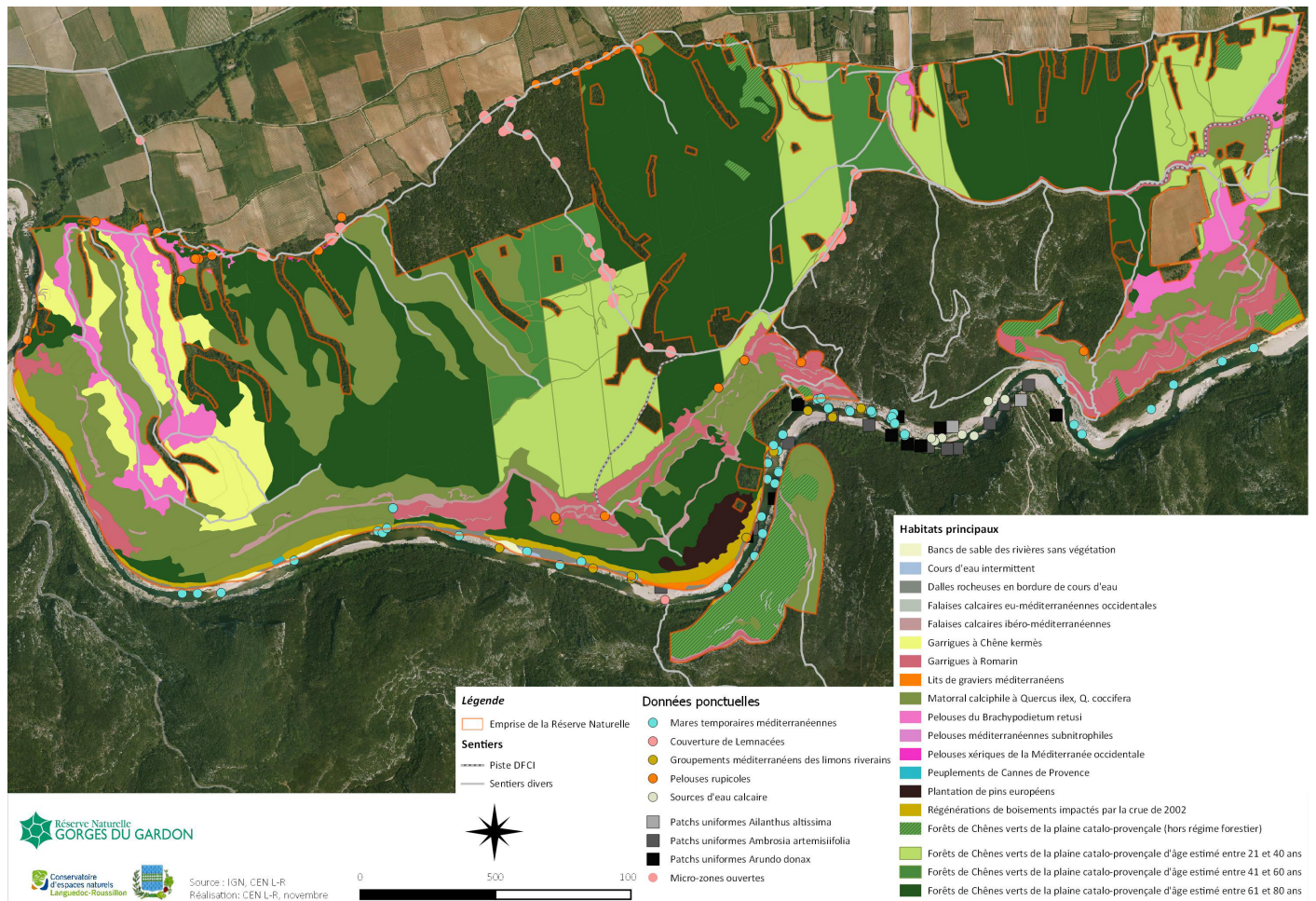


Figure 3. - Cartographie des habitats de la réserve naturelle régionale des gorges du Gardon.

| Code Corine Biotopes | Intitulé Corine Biotopes | Code EUR15 | Intitulé EUR15 | Niveau de responsabilité | Surface estimée |
|---|---|------------|--|--------------------------|-----------------|
| Habitats surfaciques d'intérêt communautaire | | | | | |
| 62.111 x | Falaises calcaires eu-méditerranéennes occidentales | 8210 | Végétation chasmophytique des pentes rocheuses calcaires | Fort | 10,13 ha |
| 34.511 | Pelouses du Brachypodium retusi | 6220 | Parcours substeppiques de graminées annuelles (Thero-Brachypodietea) | Modéré | 23,03 ha |
| 45.312 | Forêts de Chênes verts de la plaine catalo-provençale | 9340 | Forêts à Quercus ilex et Quercus rotundifolia | Modéré | 277,49 ha |
| 24.225 | Lits de graviers méditerranéens | 3250 | Rivières permanentes méditerranéennes à Glaucium flavum | Faible | 0,60 ha |
| 62.3X | Dalles rocheuses en bordure de cours d'eau | 8240 | Dalles rocheuses | Faible | 2,15 ha |
| 24.16 | Cours d'eau intermittent | 3290 | Rivières intermittentes méditerranéennes du Paspalo-Agrostidion | Faible | 0,49 ha |
| Habitats ponctuels d'intérêt communautaire | | | | | |
| 22.3414 | Gazons méditerranéens à Cyperus | 3170 | Mares temporaires méditerranéennes | Fort | 1 ha |
| 54.12 | Sources d'eau dure | 7220 | Sources calcaires | Modéré | 9 ha |
| 65 | Grottes | 8310 | Grottes non exploitées par le tourisme | Modéré | 30 ha |
| 34.111 | Pelouses à orpins | *6110 | Pelouses rupicoles calcaires ou basiphiles du Alyssu-Sedion albi | Modéré | 0,6 ha |
| 22.411 | Couvertures de Lemnacées | 3150 | Couvertures de Lemnacées | Faible | 0,1 ha |
| 24.53 | Groupements méditerranéens des limons riverains | 3280, 3290 | Groupements méditerranéens des limons riverains | Faible | 0,2 ha |

Figure 4. - Emprise des habitats d'intérêt communautaire au sein de la réserve naturelle régionale des Gorges du Gardon.



- Garrigue basse à Romarin et Cistes blancs
- Garrigue basse à Thym
- Garrigue haute à Chênes kermès, Buis et filaires
- Grottes verticales (aven) et horizontales
- Litière forestière (Chêne kermès, Chêne-vert, Arbousier, pins)
- Pelouses dont pelouse sèche à brachypode
- Pinède à Pins d'Alep, Pins noirs d'Autriche, Pins Laricio de Corse et Pins pignon
- Prairies
- Taillis de Chênes verts et Arbousiers

Calvisson :

- Bassin asséché en phase de reconquête par la végétation (lande) (alt. 71 m)
- Garrigue (alt. 78 m).

Sainte-Anastasiae :

- Plage de galets et végétation en bordure de rivière (Gardon)

Grau du Roi :

- Végétation (notamment Oyats ou gourbets) sur plage (alt. 0 m).

MATÉRIEL ET MÉTHODES

Présentes dans tous les milieux, durant toute l'année pour certaines d'entre elles, avec des habitats occupés de façon différente soit en fonction de l'état de maturité, soit de la période de la journée (jour - nuit), les araignées représentent un groupe assez difficile à inventorier. Allant d'à peine plus d'1 millimètre à près de 2 centimètres, les tailles varient aussi grandement, ne facilitant, là encore, pas l'homogénéisation des matériels de capture, et la détection des individus par le prospecteur. Néanmoins, avec de la bonne volonté et un peu d'expérience, la chose devient possible, voire ludique, au vu des différents moyens de captures qui peuvent être mis en place. Ainsi, les techniques les plus largement répandues ont été appliquées, et celles, innovantes et adaptées au terrain, l'ont été au fur et à mesure des réflexions et des difficultés rencontrées.

Six techniques ont principalement été mises en place au sein de la réserve afin de balayer au maximum le spectre des micro-habitats occupés par les araignées :

- la chasse à vue, par la détection de toiles ou d'individus dans la végétation et au sol, sous les pierres ou dans les interstices de différents substrats etc.
- la fauche de la végétation herbacée ou arbustive basse (10-150 cm)
- le battage de la végétation ligneuse (sur des hauteurs allant de 150 à 250 cm)
- le battage sur corde, très similaire au « battage traditionnel », qui consiste à prélever les individus présents dans les houppiers d'arbre au-delà de 300 cm, et jusqu'à environ 15 m en ce qui concerne la réserve (fig. 5)
- les pots pièges ou pots Barber, sous la forme de boîtes de conserve de 400 cm³, mises en place au ras du sol et munies d'un couvercle composé soit d'un chapeau de fabrication artisanal (type contre-plaqué avec 2 longs clous aux angles opposés pour fixation au sol) soit naturel (bois ou pierre trouvée sur place), disposé 5 mm au-dessus du piège. Le récipient est rempli à moitié d'un mélange eau, monopropylène-glycol et agent mouillant (liquide vaisselle). Les pots restent en place 15 j avant d'être relevés et triés sur place. Le contenu des pots est alors versé dans un bidon de récupération et le matériel trié à l'aide d'un tamis fin puis placé en tube dans l'alcool à 70°.
- le tamisage de litière, sur un quadrat d'1 m², les 10 premiers centimètres de litière (lorsque c'est



Figure 5.- Principaux milieux prospectés : A, Bassin asséché (Calvisson) ; B, Fossé pierreux asséché (Calvisson) ; C, Garrigue et chemin caillouteux (Calvisson) ; D, Plage de galets en bordure du Gardon (Sainte-Anastasie) ; E, Végétation en pied de paroi rocheuse, en bordure du Gardon (Sainte-Anastasie) ; F, Végétation sur les berges du Gardon (Sainte-Anastasie) (photos : S. Lecigne) ; G, Berge sableuse ; H, Berge végétalisée ; I, Banquette rocheuse sur falaise ; J-K, Canopée (Réserve naturelle régionale, photos : M. Gaymard).

possible) sont prélevés et mis dans un sac. Le matériel récolté est tamisé et trié sur place avec une maille de 13mm, puis le substrat est remis en place afin d'éviter une dénaturation du sol et une érosion du site d'étude. Selon la nature de ce dernier, le tamisage prend entre 30 et 60 minutes.

Pour l'ensemble des techniques, les individus récoltés sont immédiatement transférés en tube avec de l'alcool à 70°.

NB : certaines espèces d'araignées ont pu être capturées et déterminées par opportunité lors de la mise en place de pièges polytrappes par l'ONF en 2013-2014 (tab. I)



La totalité des prospections a été effectuée de jour, entre 9h et 18h, cependant, les pots pièges ont permis de capturer la faune nocturne également. Les conditions météorologiques sont celles couramment admises pour les autres protocoles visant des invertébrés, soit des températures supérieures à 17°C, un vent modéré ne dépassant pas 40 km/h (20 km/h lors du battage), et l'absence de pluie.

Une rotation des protocoles a aussi été instaurée selon le calendrier suivant :

- 2008 : fauche et battage et chasse à vue
- 2009 : fauche et battage et chasse à vue
- 2010 : fauche et battage
- 2011 : tamisage litière
- 2012 : pots Barber
- 2013 : fauche et battage + pots Barber + battage canopée
- 2014 : tamisage litière

Une série de captures vient compléter les travaux au sein de la réserve ; elles ont été réalisées du 19 au 30 juillet 2014 dans plusieurs localités (fig. 1). Les techniques utilisées ont été la chasse à vue et le battage dans une moindre mesure.

Les espèces ont toutes été déterminées au laboratoire sous loupe binoculaire à l'aide des ouvrages et sites internet cités en référence ; pour certaines d'entre elles, le concours d'aranéologues a été nécessaire. Certains individus collectés immatures et vivants ont été conservés, voire nourris jusqu'à leur maturité (*Argiope lobata* (fig. 6), *Nomisia aussereri* (L. Koch, 1872), *Olios argelasius* (Walckenaer, 1805) (fig. 6), *Zoropsis media* Simon, 1878, *Zoropsis spinimana* (Dufour, 1820)).

À chaque fois que cela a été possible, les individus ont été photographiés dans leur habitat ou, à défaut, dans un milieu permettant la prise de vue. Des clichés sous loupe binoculaire ont également été réalisés. L'ensemble des individus collectés est conservé au domicile des auteurs.

Les données de localisation ont été obtenues soit à l'aide d'un GPS soit depuis le site Google Earth.

LISTE DES ESPÈCES

Nous présentons la liste globale des espèces classée par ordre alphabétique de la famille, du genre puis de l'espèce (tab. I) et le détail des habitats où chaque espèce a pu être observée. Les espèces non observées au sein de la réserve naturelle sont signalées.



Figure 6. - A, *Argiope lobata*, habitus de la femelle (Calvisson) ; B, *Olios argelasius*, habitus de la femelle (Calvisson). (photos : S. Lecigne).



Les espèces observées par l'un des auteurs au sein de la réserve naturelle mais également dans les autres communes de la zone d'étude (cf. infra « Situation géographique et contexte de l'étude ») sont traitées par ordre alphabétique de la famille puis du genre (tab. II). Pour ces observations, nous fournissons le détail relatif au nombre, au sexe, au degré de maturité et à l'habitat des individus collectés par cet auteur. Les espèces recensées sur le territoire de la commune de Sanilhac-Sagriès concernent exclusivement la Réserve Naturelle Régionale des Gorges du Gardon.

Nous pouvons également préciser qu'au moins un individu, immature, appartenant à l'un des genres suivants n'a pu faire l'objet d'une détermination au niveau spécifique : *Micaria* sp., *Nemesia* sp., *Oonops* sp.

Pour recouper les données et valider les identifications, déterminer des espèces locales non reprises sur les sites internet, rechercher des données d'écologie et de répartition, plusieurs publications et ouvrages ont été consultés parmi lesquels : BELLMANN 2014, CANARD & ROLLARD, 2015; LECIGNE, 2012; LE PÉRU, 2011; NENTWIG ET AL., 2017; PROSZYNSKI, 2015; ROBERTS, 1987 & 1995; SIMON, 1914-1937. Pour quelques individus, les galeries de plusieurs sites internet ont également été consultées et notamment OGER (2017).

Le référentiel taxonomique utilisé est TAXREF version 10.0 (MNHN, 2003-2017) (GARGOMINY et al., 2016), ajusté le cas échéant* à l'aide du WORLD SPIDER CATALOG (2017).

NB* : *Alopecosa accentuata* (Latreille, 1817) a été déclarée nomen dubium par BREITLING et al. (2016). L'espèce est reprise sous le nom d'*Alopecosa farinosa* (Herman, 1879). *Nesticus eremita* a été transférée dans le genre *Kryptonesticus*.

DONNÉES D'OBSERVATIONS ET COMMENTAIRES SUR LES ESPÈCES NOTABLES

Pour plusieurs espèces pouvant être qualifiées d'assez rares à très rares, à distribution étroite ou nouvelle pour la faune de France, nous apportons des précisions sur l'habitat de découverte, la répartition géographique et l'écologie, le cas échéant. Sauf indication contraire, les photographies ont été prises par Pierre Oger. Les coordonnées géographiques sont présentées dans le système WGS84. Pour illustrer certaines espèces présentées, en l'absence de photographies disponibles pour les individus capturés, il a été fait usage de supports existants (OGER, 2017).

Arctosa personata (L. Koch, 1872) (fig. 7)

Sanilhac-Sagriès, pierrier (RNR des Gorges du Gardon, pierrier bas du Montailon) (4.39008, 43.94411, alt. 66 m), 1 femelle, chasse à vue, 18-IV-2012 (Obs. et Dét. Gaymard). Sanilhac-Sagriès, berge haute, dans jonçaie (RNR des Gorges du Gardon, berge du Bois de Pins) (4.41425, 43.93222, alt. 44 m), 1 mâle et 1 femelle, piège Barber, 24-V-2012 (Obs. et Dét. Gaymard). Sanilhac-Sagriès, garrigue basse (RNR des Gorges du Gardon, long de la DFCI menant à la table des chasseurs) (4.41957, 43.94145, alt. 169 m), 1 femelle, chasse à vue, 30-V-2012 (Obs. et Dét. Gaymard). Sanilhac-Sagriès, pelouse sèche (RNR des Gorges du Gardon) (4.43476, 43.94492, alt. 171 m), 1 femelle, piège Barber, 24-VII-2013 (Obs. et Dét. Gaymard). Sanilhac-Sagriès, garrigue basse (RNR des Gorges du Gardon) (4.42945, 43.94477, alt. 177 m), 2 femelles et 1 femelle immature, piège Barber, 23-VIII-2013 (Obs. et Dét. Gaymard). Sanilhac-Sagriès, garrigue basse en falaise (RNR des Gorges du Gardon) (4.41116, 43.93452, alt. 135 m), 1 femelle, piège Barber, 23-VIII-2013 (Obs. et Dét. Gaymard). Sanilhac-Sagriès, garrigue basse en falaise (RNR des Gorges du Gardon, Baume) (4.43054, 43.93952, alt. 46 m), 1 femelle subadulte et 2 femelles immatures, piège Barber, 18-IX-2013 (Obs. et Dét. Gaymard). Sanilhac-Sagriès, prairie hygrophile sur sol sablo-limoneux (RNR des Gorges du Gardon, Baume) (4.43046, 43.93932, alt. 41 m), 1 femelle subadulte, piège Barber, 25-IX-2013 (Obs. et Dét. Gaymard). Sanilhac-Sagriès, garrigue basse en falaise (RNR des Gorges du Gardon, Baume) (4.43054, 43.93952, alt. 46 m), 2 mâles, piège Barber, 18-VI-2014 (Obs. Wirtz,



Dét. Gaymard). Sanilhac-Sagriès, garrigue, trouvée morte au sol sur un chemin (RNR des Gorges du Gardon), 1 femelle, chasse à vue, 22-VII-2014 (Obs. et Dét. Lecigne). Sanilhac-Sagriès, garrigue basse en falaise (RNR des Gorges du Gardon, Baume) (4.43054, 43.93952, alt. 46 m), 1 femelle, piège Barber, 29-VII-2014 (Obs. Bernard, Dét. Gaymard). Sanilhac-Sagriès, garrigue basse en falaise (RNR des Gorges du Gardon, Baume) (4.41116, 43.93452, alt. 135 m), 1 femelle, piège Barber, 29-VII-2014 (Obs. Bernard, Dét. Gaymard). Sanilhac-Sagriès, lithosol (RNR des Gorges du Gardon) (4.41966, 43.94178, alt. 172 m), 1 femelle, piège Barber, 2-IX-2014 (Obs. Bernard, Dét. Gaymard). Sanilhac-Sagriès, garrigue basse (RNR des Gorges du Gardon) (4.43046, 43.93932, alt. 41 m), 1 femelle, piège Barber, 2-IX-2014 (Obs. Bernard, Dét. Gaymard). Sanilhac-Sagriès, prairie hygrophile sur sol sablo-limoneux, berge haute herbacée entre dalle et chêne vert (RNR des Gorges du Gardon) (4.42945, 43.94477, alt. 177 m), 1 femelle, piège Barber, 24-IX-2014 (Obs. Bernard, Dét. Gaymard).

Commentaires : l'espèce méditerranéenne est présente au Portugal, en Espagne, en France (et en Corse), en Suisse, en Italie (et en Sardaigne), en Slovénie, en Turquie, en Russie (dans sa partie sud-ouest, entre la Mer Noire et la Mer Caspienne) ainsi qu'en Azerbaïdjan (NENTWIG *et al.*, 2017). Ces mêmes auteurs précisent que l'espèce préfère les conditions chaudes en milieu sec, sous les pierres. LE PÉRU (2007) rapporte la présence d'*A. personata* en garrigue à chênes verts mais également dans des lieux humides et marécageux. Plusieurs observations réalisées au sein de la Réserve Naturelle Régionale des Gorges du Gardon (jonçaille sur berge, prairie hygrophile) tendent à confirmer que l'espèce n'est pas exclusive de milieux secs et qu'elle apparaît plutôt peu exigeante vis-à-vis du niveau d'humidité du milieu.

Callilepis concolor Simon, 1914 (fig. 7)

Calvisson, garrigue, dans la litière d'une pinède (4.18833333, 43.76138889, alt. 68 m), 1 femelle et 3 mâles, chasse à vue, 28-VII-2014 (Obs. et Dét. Lecigne).

Commentaires : *C. concolor* est une espèce sud-européenne connue notamment du Portugal,

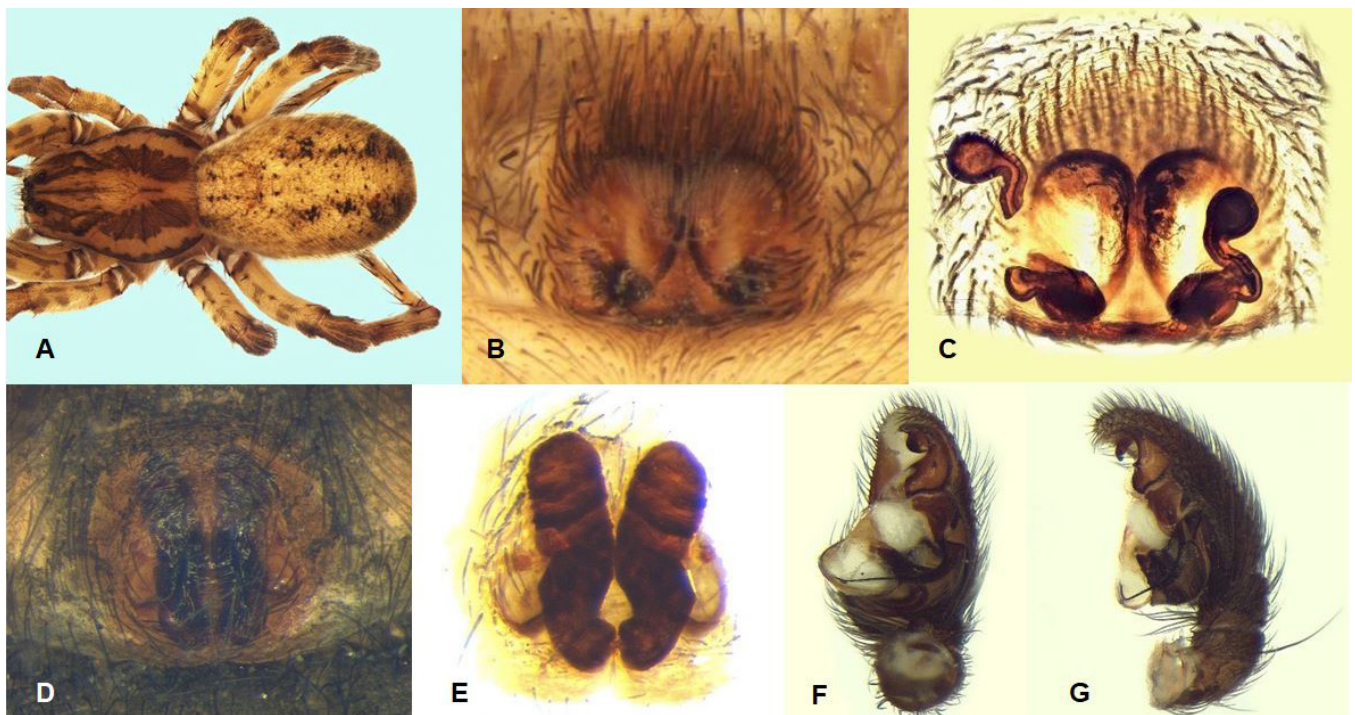


Figure 7. - A-C, *Arctosa personata*, femelle : A, Habitus ; B, Epigyne ; C, Vulve, vue dorsale. D-G, *Callilepis concolor* : D, Femelle, épigyne ; E, Femelle, vulve, vue dorsale. F, Mâle, pédipalpe, vue ventrale. G, Mâle, pédipalpe, vue rétro-latérale.



d'Espagne, de France et de Bulgarie (NENTWIG *et al.*, 2017). Elle est présente dans le sud de la France dans les départements des Alpes-de-Haute-Provence, du Gard, de la Lozère et des Pyrénées-Orientales (LE PÉRU, 2007) et a été observée dans des formations à chênes verts ainsi qu'en pelouse sèche parsemée de chênes verts et en pelouse à *Brachypodium*. Cette nouvelle donnée pour le Gard confirme sa préférence dans les milieux secs.

Sanilhac-Sagriès, dans la litière d'une pinède (RNR des Gorges du Gardon), 1 femelle, chasse à vue, 26-VII-2014 (Obs. et Dét. Lecigne).

Commentaires : *Callilepis schuszteri* (Herman, 1879) est plus largement distribuée que *C. concolor*, son aire de répartition s'étendant en Europe de l'ouest du Portugal et de la France jusqu'en Ukraine. Elle est également citée d'Azerbaïdjan (NENTWIG *et al.*, 2017). L'espèce affectionne les milieux secs et très exposés au soleil (pelouses sèches, steppes rocheuses). Cette observation en pinède constitue la première donnée pour le Gard et pour la Réserve Naturelle Régionale des Gorges du Gardon.

Civizelotes medianus (Denis, 1935) (fig. 8)

Sanilhac-Sagriès, dans la litière d'une pinède (RNR des Gorges du Gardon), 1 femelle, chasse à vue, 26-VII-2014 (Obs. et Dét. Lecigne).

Gnaphosa alacris Simon, 1878 (fig. 16)

Calvisson, garrigue, sous une pierre (4.19305556, 43.76027778, alt. 78 m), 2 femelles, chasse à vue, 19-VII-2014 (Obs. et Dét. Lecigne). Sanilhac-Sagriès, garrigue basse, sous une pierre (RNR des Gorges du Gardon) (4.42455, 43.94754, alt. 156 m), 1 mâle et 1 femelle, chasse à vue, 28-VI-2012 (Obs. et Dét. Gaymard). Sanilhac-Sagriès, pelouse sèche (RNR des Gorges du Gardon) (4.43476, 43.94492, alt. 171 m), 1 mâle, piège Barber, 24-VII-2013 (Obs. et Dét. Gaymard).

Gnaphosa dolosa Herman, 1879 (fig. 8)

Sainte-Anastasie, berge à galets, sous un galet, 2 femelles, chasse à vue, 30-VII-2014 (Obs. et Dét. Lecigne). Sanilhac-Sagriès, berge sableuse (RNR des Gorges du Gardon, berge du Bois de Pins) (4.41655, 43.93237, alt. 35 m), 1 femelle, chasse à vue, 2-VIII-2012 (Obs. et Dét. Gaymard). Sanilhac-Sagriès, berge à galets (RNR des Gorges du Gardon, berge du Bois de Pins) (4.41428, 43.93193, alt. 35 m), 1 femelle, chasse à vue, 27-IV-2013 (Obs. et Dét. Gaymard). Sanilhac-Sagriès, berge sableuse (RNR des Gorges du Gardon, berge du Bois de Pins) (4.41614, 43.93215, alt. 38 m), 1 femelle, piège Barber, 10-VII-2013 (Obs. et Dét. Gaymard). Sanilhac-Sagriès, berge à galets (RNR des Gorges du Gardon, berge du Bois de Pins) (4.41597, 43.93234, alt. 38 m), 2 femelles, piège Barber, 23-VIII-2013 (Obs. et Dét. Gaymard). Sanilhac-Sagriès, lithosol (RNR des Gorges du Gardon) (4.41966, 43.94178, alt. 172 m), 1 femelle, piège Barber, 18-VI-2014 (Obs. Wirtz, Dét. Gaymard). Sanilhac-Sagriès, berge à galets, sous une pierre, 1 femelle, chasse à vue, 26-VII-2014 (Obs. et Dét. Lecigne). Sanilhac-Sagriès, berge à galets (RNR des Gorges du Gardon, berge du Bois de Pins) (4.41597, 43.93234, alt. 38 m), 2 femelles, piège Barber, 29-VII-2014 (Obs. Bernard, Dét. Gaymard). Sanilhac-Sagriès, berge à galets (RNR des Gorges du Gardon, berge du Bois de Pins) (4.41597, 43.93234, alt. 38 m), 1 femelle, piège Barber, 14-VIII-2014 (Obs. Bernard, Dét. Gaymard). Sanilhac-Sagriès, garrigue basse (RNR des Gorges du Gardon) (4.4218, 43.94251, alt. 169 m), 1 femelle subadulte, piège Barber, 14-VIII-2014 (Obs. Bernard, Dét. Gaymard).

Larinia lineata (Lucas, 1846) (fig. 9)

Sainte-Anastasie, dans un arbuste au pied d'une paroi rocheuse, 1 femelle immature, battage, 30-VII-2014 (Obs. et Dét. Lecigne). Sanilhac-Sagriès, berge herbacée sableuse (RNR des Gorges du

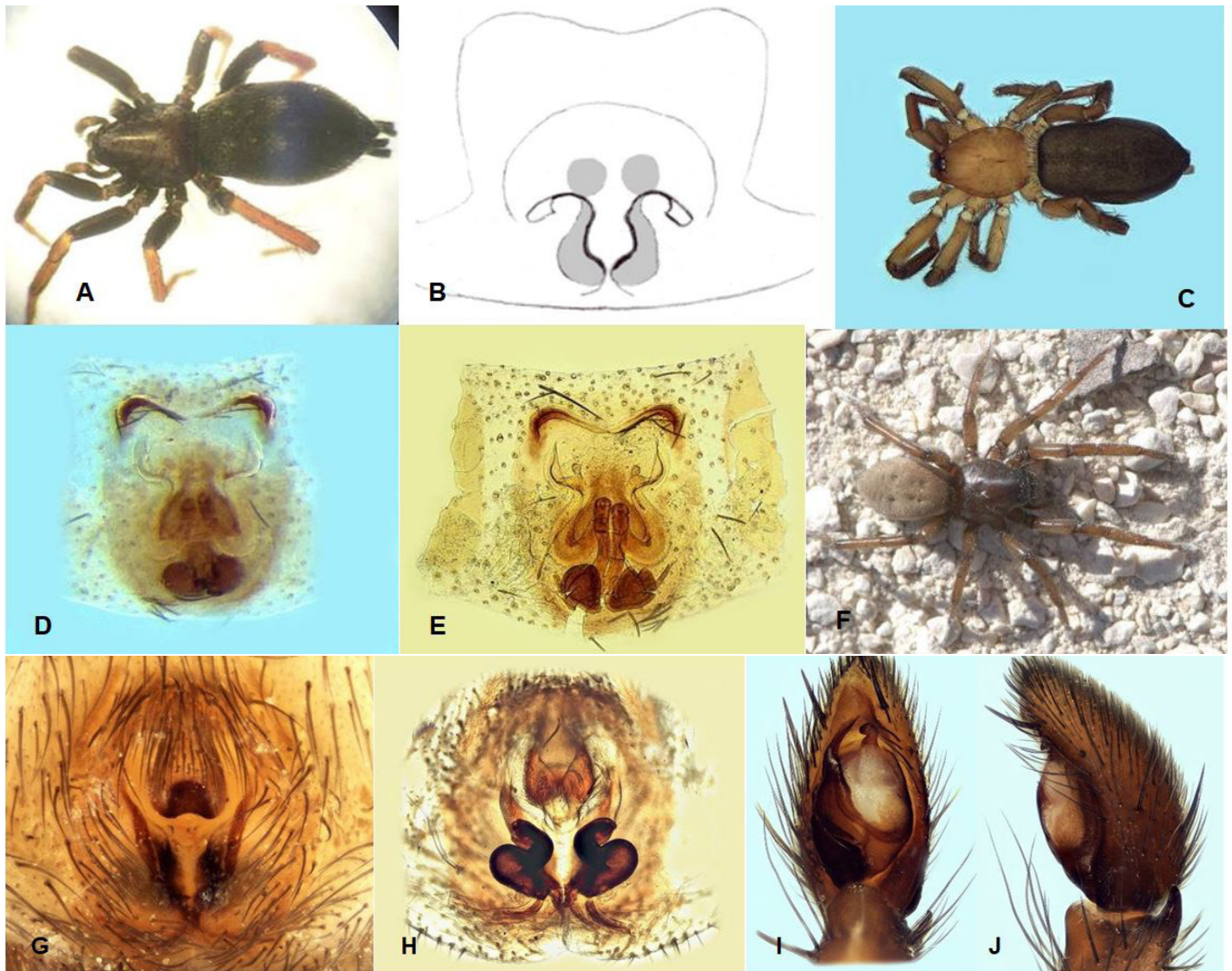


Figure 8. - **A-B**, *Callilepis schusztleri*, femelle : **A**, Habitus (photo : S. Lecigne) ; **B**, Epigyne, vue ventrale (dessin : S. Lecigne). **C-E**, *Civizelotes medianus*, femelle : **C**, Habitus ; **D**, Vulve, vue ventrale ; **E**, Vulve, vue dorsale. **F-J**, *Gnaphosa dolosa* : **F**, Femelle, habitus (photo : S. Lecigne) ; **G**, Femelle, épigyne ; **H**, Femelle, vulve, vue dorsale ; **I**, Mâle, pédipalpe, vue ventrale ; **J**, Mâle, pédipalpe, vue rétrolatérale.

Gardon, berge du Bois de Pins) (4.41629, 43.93264, alt. 43m), 1 mâle, piège Barber, 5-IV-2012 (Obs. et Dét. Gaymard). Sanilhac-Sagriès, prairie mésophile en bord de berge (RNR des Gorges du Gardon) (4.38478, 43.94388, alt. 46 m), 1 femelle, fauchage, 18-IV-2012 (Obs. et Dét. Gaymard). Sanilhac-Sagriès, berge (RNR des Gorges du Gardon, berges de la Baume à la Chaumière) (4.430325, 43.93909, alt. 41 m), 1 femelle et 1 femelle immature, fauchage, 18-VII-2012 (Obs. et Dét. Gaymard). Sanilhac-Sagriès, prairie mésophile en bord de berge (RNR des Gorges du Gardon) (4.38485, 43.9438, alt. 46 m), 1 femelle, fauchage, 18-IX-2012 (Obs. et Dét. Gaymard). Sanilhac-Sagriès, garrigue basse (RNR des Gorges du Gardon) (4.42945, 43.94477, alt. 177 m), 1 mâle, fauchage, 15-X-2013 (Obs. Bernard, Dét. Gaymard). Sanilhac-Sagriès, dans les herbes en bordure de rivière, 1 immature, battage, 26-VII-2014 (Obs. et Dét. Lecigne).

Commentaires : *L. lineata* est une espèce ouest méditerranéenne, peu fréquente. En Europe, elle est présente au Portugal, mais également en Espagne et en France (y compris la Corse) (NENTWIG *et al.*, 2017).

A ce jour, il n'existe que 2 citations pour le Portugal et une douzaine pour l'Espagne (MORANO



et al., 2014). En France, hormis les observations relatives aux Gorges du Gardon (Gard) où elle évolue sur les berges, elle a également été capturée en Ardèche en bord de rivière, dans l'Aude, en Corse-du-Sud, dans l'Hérault (ripisylve, Bounias-Delacourt, comm. pers.) et les Pyrénées-Orientales.

Nurscia sequerai (Simon, 1893) (fig. 9)

Sainte-Anastasie, berge à galets, sous un galet, 1 femelle, chasse à vue, 30-VII-2014 (Obs. et Dét. Lecigne). Sanilhac-Sagriès, berge à galets (RNR des Gorges du Gardon) (4.41569, 43.93205, alt. 37 m), 1 femelle immature, chasse au sol et sous les pierres, 21-III-2012 (Obs. et Dét. Gaymard). Sanilhac-Sagriès, berge à galets (RNR des Gorges du Gardon) (4.41584, 43.93208, alt. 36 m), 1 femelle immature, chasse au sol et sous les pierres, 21-III-2012 (Obs. et Dét. Gaymard). Sanilhac-Sagriès, berge sableuse à galets (RNR des Gorges du Gardon, berge du Bois de Pins) (4.41429, 43.93228, alt. 45m), 30 femelles immatures, chasse au sol et sous les pierres, 21-III-2012 (Obs. et Dét. Gaymard). Sanilhac-Sagriès, Prairie hygrophile sur sol sablo-limoneux (RNR des Gorges du Gardon, bras mort du Bois de Pins) (4.41209, 43.93243, alt. 36 m), 1 femelle immature, piège Barber, 5-IV-2012 (Obs. et Dét. Gaymard). Sanilhac-Sagriès, prairie mésophile en bord de berge, sous une pierre (RNR des Gorges du Gardon) (4.38478, 43.94388, alt. 46 m), 2 femelles, chasse à vue, 18-IV-2012, (Obs. et Dét. Gaymard). Sanilhac-Sagriès, berge à galets (RNR des Gorges du Gardon, berge du Bois de Pins) (4.41641, 43.93249, alt. 39 m), 1 femelle, piège Barber, 7-VI-2012 (Obs. et Dét. Gaymard). Sanilhac-Sagriès, lithosol (RNR des Gorges du Gardon, long de la DFCI menant à la table des chasseurs) (4.41966, 43.94178, alt. 172 m), 1 femelle, piège Barber, 18-VI-2014 (Obs. Wirtz, Dét. Gaymard) Sanilhac-Sagriès, berge à galets (RNR des Gorges du Gardon, berge du Bois de Pins) (4.41597, 43.93234, alt. 38 m), 1 mâle, piège Barber, 3-VII-2014 (Obs. Wirtz, Dét. Gaymard). Sanilhac-Sagriès, berge à galets, sous un galet, (RNR des Gorges du Gardon), 1 femelle, chasse à vue, 22-VII-2014 (Obs. et Dét. Lecigne). Sanilhac-Sagriès, berge à galets, sous un galet, (RNR des Gorges du Gardon), 1 femelle, chasse à vue, 26-VII-2014 (Obs. et Dét. Lecigne).

Commentaires : *N. sequerai*, initialement décrite par Eugène Simon du Portugal en 1892, est une espèce faiblement distribuée et peu fréquente mais peut être localement trouvée en nombre. Outre le Portugal, elle est également présente en Espagne et en France (NENTWIG *et al.*, 2017).

A ce jour, il n'existe que 4 citations pour le Portugal (dont seulement 2 postérieures à 2000) et 1 citation pour l'Espagne (en 2006, au Nord de Madrid), constituant la donnée la plus septentrionale pour la Péninsule Ibérique (MORANO *et al.*, 2014). En France, elle est bien présente dans les Gorges de l'Ardèche ainsi que dans les Gorges du Gardon (Gard) où elle évolue en plage et berge à galets ; elle a également été contactée dans l'Aveyron, l'Hérault et la Lozère (dans des bancs de graviers de cours d'eau, Déjean & Danflous, comm. pers.).

Oxyopes nigripalpis Kulczyński, 1891 (fig. 9)

Sanilhac-Sagriès, friche herbacée (RNR des Gorges du Gardon) (4.38784, 43.9438, alt. 59 m), 1 mâle subadulte, fauchage, 9-VII-2012 (Obs. et Dét. Gaymard). Sanilhac-Sagriès, prairie hygrophile sur sol sablo-limoneux (RNR des Gorges du Gardon, bras mort du Bois de Pins) (4.41258, 43.93242, alt. 43 m), 1 mâle, fauchage, 30-V-2012 (Obs. et Dét. Gaymard). Sanilhac-Sagriès, taillis de chênes verts et arbousiers (RNR des Gorges du Gardon, Grande Terre) (4.43949, 43.93242, alt. 111 m), 1 mâle, fauchage, 11-VII-2013 (Obs. et Dét. Gaymard). Sanilhac-Sagriès, RNR des Gorges du Gardon (4.41618, 43.94642, alt. 122 m), 1 mâle, pièges polytrapes ONF, 8-VII-2014 (Obs. Wirtz, Dét. Gaymard). Sanilhac-Sagriès, garrigue à chênes kermes et brachypodes rameux gyrobroyée (RNR des Gorges du Gardon, parcelle gyrobroyée entrée ouest) (4.3932, 43.94348, alt. 73 m), 1 femelle, fauchage, 11-VII-2014 (Obs. et Dét. Gaymard).



Figure 9. - A-E, *Larinia lineata* : A, Habitus, femelle; B, Epigyne, vue ventrale; C, Vue latérale, mâle; D, Pédipalpe, mâle, vue rétrolatérale; E, Pédipalpe, mâle, vue rétrolatérale (dessin : S. Lecigne). F-I, *Nurscia sequerai*, femelle : F, Habitus (photo : S. Déjean); G, Epigyne, vue ventrale; H, Vulve, vue ventrale; I, Vulve, vue dorsale. J-L, *Oxyopes nigripalpis*; J, Femelle, épigyne vue ventrale; K, Mâle, pédipalpe, vue ventrale; L, Mâle, pédipalpe, vue rétrolatérale. M-Q, *Palliduphantes sanctivincenti* : M, Pédipalpe, mâle, vue ventrale; N, Pédipalpe, mâle, vue rétrolatérale; O, Pédipalpe, mâle, vue prolaterale (individu des Alpes-Maritimes); P, Femelle, épigyne, vue ventrale; Q, Femelle, épigyne, vue rétrolatérale (individu du Var). R-S, *Pelecopsis elongata*, femelle (individu de Loire); R, Vue de profil; S, Epigyne.



***Palliduphantes sanctivincenti* (Simon, 1872) (fig. 9)**

Sanilhac-Sagriès, La Clastre, grotte, sous des pierres (RNR des Gorges du Gardon) (4.44081, 43.94564, alt. 169 m), 10 mâles et femelles, chasse à vue, 17-II-2012 (Obs. Gaymard et Montesinos, Dét. Gaymard). Sanilhac-Sagriès, grotte du Gaye, (RNR des Gorges du Gardon) (4.41109, 43.93329, alt. 55 m), 1 femelle, piège Barber, 25-VI-2013 (Obs. et Dét. Gaymard).

Commentaires : espèce troglophile voire troglaxène, contactée dans les endroits avec absence de lumière, se servant des reliefs chaotiques de la cavité pour tisser sa toile. Des recherches complémentaires vont être menées dans d'autres cavités pour mieux comprendre la répartition et l'écologie de l'espèce, qui se situe pour l'instant dans une cavité extrêmement gazée (plus de 7% de CO₂) qui n'est accessible qu'au plus froid de l'hiver. Connue des régions PACA et Occitanie.

***Pelecopsis elongata* (Wider, 1834) (fig. 9)**

Sanilhac-Sagriès, fond de combe en aval du chemin des Condamines, litière de chênes verts, chênes pubescents et érables (RNR des Gorges du Gardon) (4.42987, 43.93932, alt. 41 m), 1 femelle, tamisage, 24-X-2014 (Obs. Bernard C., Dét. Gaymard). Sanilhac-Sagriès, le long du PR de la Baume, litière sous taillis d'arbousiers en falaise (RNR des Gorges du Gardon) (4.43432, 43.94022, alt. 165 m), 1 femelle, tamisage, 18-XII-2014 (Obs. Bernard C., Dét. Gaymard).

Commentaires : Espèce de litière et branche basse de ligneux (sous les écorces ?). Connue des régions PACA, Occitanie, Nouvelle Aquitaine et Bretagne.

***Steatoda incomposita* (Denis, 1957) (fig. 10)**

Calvisson, mur extérieur d'une habitation (4.19500000, 43.76055556, alt. 87 m), 1 mâle, chasse à vue, 27-VII-2014 (Obs. et Dét. Lecigne).

Commentaires : *S. incomposita* est une espèce qui est relativement peu distribuée et qui apparaît a priori comme étant très peu fréquente. Elle n'est, à ce jour, connue que du Portugal, d'Espagne, de France (et de Corse) et de Gibraltar (NENTWIG *et al.*, 2017). Sa distribution nationale n'a pas évolué au cours de ces 20 dernières années puisque KNOFLACH (1996) l'évoquait déjà dans ces mêmes pays de l'ouest méditerranéen. L'auteur précisait par ailleurs que sa distribution est probablement plus large et que l'espèce a vraisemblablement fait l'objet de confusions avec *S. albomaculata* (De Geer, 1778). Toutefois, à ce jour, il n'existe que 7 citations pour la péninsule ibérique (MORANO *et al.*, 2014) (de Gibraltar à Saragosse) et une quinzaine de stations en France réparties dans 6 départements : l'Aude, l'Aveyron, la Corse-du-Sud, le Gard, l'Hérault et les Pyrénées-Orientales.

S. incomposita affectionne les habitats secs avec peu de végétation, généralement sous les pierres (NENTWIG *et al.*, 2017). Elle a également été observée en arrière-dune (LE PÉRU, 2007) et en garrigue calcicole (Déjean, comm. pers.). L'habitat proche du mur sur lequel l'individu de Calvisson a été observé était, bien qu'artificiel, également pauvre en végétation et très sec.

***Tegenaria dalmatica* Kulczyński, 1906 (fig. 10)**

Sanilhac-Sagriès, berge herbacée sableuse (RNR des Gorges du Gardon, berge du Bois de Pins) (4.41594, 43.93243, alt. 43 m), 1 femelle, piège Barber, 6-VIII-2013 (Obs. et Dét. Gaymard).

Commentaires : *T. dalmatica* est une espèce méditerranéenne qui semble peu commune sur l'ensemble de son aire de répartition, qui s'étend de France jusqu'en Ukraine (NENTWIG *et al.*, 2017). En France, elle est connue jusqu'à présent dans les seuls départements de l'Aude, des Pyrénées-Orientales, du Var et du Vaucluse où elle a été observée en bordure de mer (sous des *Camphorosma*



et des varechs) (LE PÉRU, 2007), contre un mur de maison ainsi qu'en pelouse sèche, graminées, chênes verts et pins d'Alep. En Crimée (Yalta, proximité de Nikita), KOVBLIYUK & NADOLNY (2007) rapportent l'observation de *T. dalmatica* sous des pierres ou en piège Barber dans des formations à genévriers (*Juniperus excelsa*), chênes (*Quercus pubescens*), charmes (*Carpinus orientalis*), petits-houx (*Ruscus ponticus*), cistes (*Cistus tauricus*) mais également à arbusiers (*Arbutus andrachne*) et également dans une plantation de bambous, près d'un ruisseau. L'observation dans la RNR des Gorges du Gardon, sur berge herbacée sableuse, constitue la première donnée pour le Gard.

LEDOUX (2004) précisait « Il est à noter que toutes les stations indiquées jusqu'à présent sont en bord de mer ou à faible distance (de celle-ci) ». La plupart des observations établies depuis tendent à confirmer ce constat, et pour celles se situant en retrait du littoral et pour lesquelles l'information est précisée, l'habitat est à proximité d'un cours d'eau.

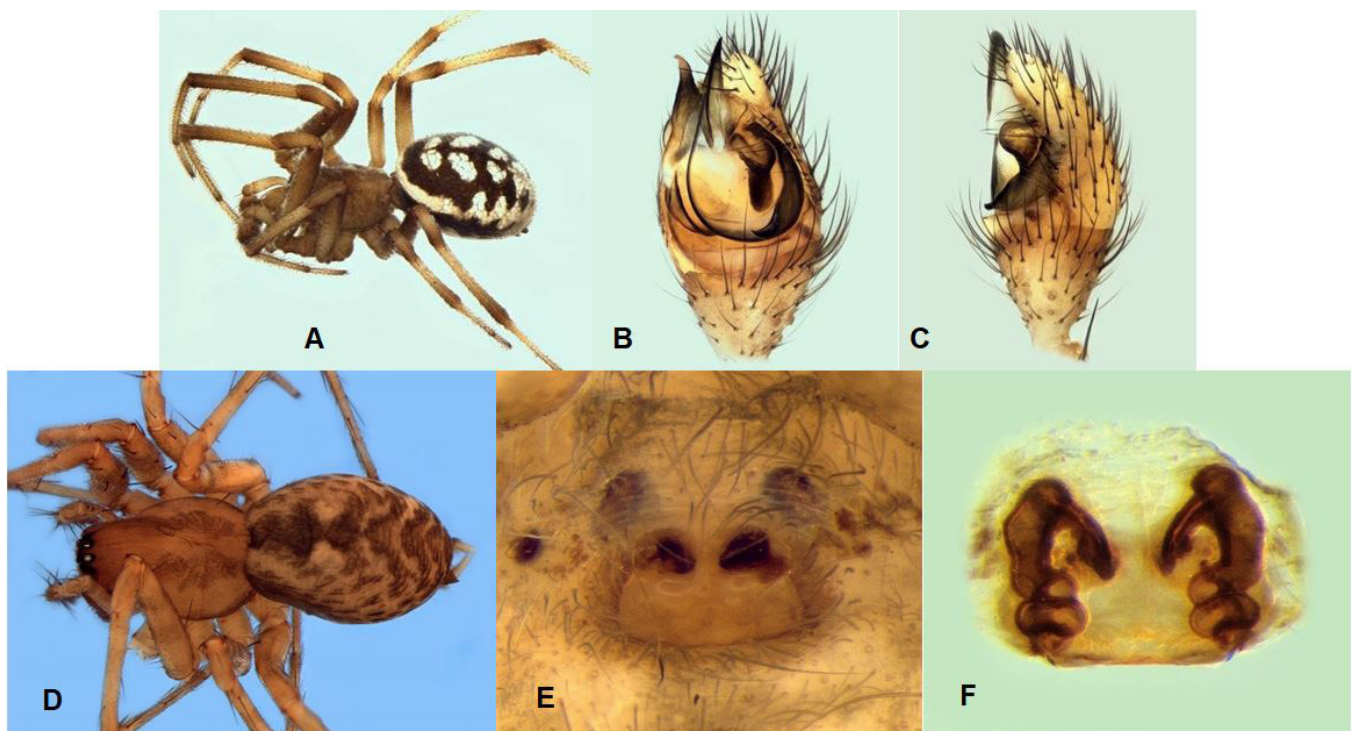


Figure 10. - A-C, *Steatoda incomposita*, mâle : A, Habitus; B, Pédipalpe, mâle, vue ventrale; C, Pédipalpe, mâle, vue rétrolatérale. D-F, *Tegenaria dalmatica*, femelle : D, Habitus; E, Epigyne, vue ventrale; F, Vulve, vue dorsale.

Tegenaria hasperi Chyzer, 1897 (fig. 11)

Le-Grau-du-Roi, dans une touffe de gorbets sur une plage (Pointe de l'Espiguette) (4.12055556, 43.50222222, alt. 43 m), 2 femelles, chasse à vue, 29-VII-2014 (Obs. et Dét. Lecigne).

Tmarus punctatissimus (Simon, 1870) (fig. 11)

Sanilhac-Sagriès, taillis de chênes verts (RNR des Gorges du Gardon) (4.42452, 43.94793, alt. 150 m), 1 femelle, battage, 26-V-2013 (Obs. et Dét. Gaymard).

Commentaires : BOSMANS & HERVÉ (2015) précisent à propos de cette espèce, dont *Tmarus horvathi* Kulczyński, 1895 est un synonyme récent, qu'elle possède une répartition paléarctique, de l'Europe du sud-ouest jusqu'au Japon. En France, elle est présente dans le sud et le sud-est (Alpes-Maritimes, l'Ardèche, le Gard, l'Hérault, les Pyrénées-Orientales, le Var et le Vaucluse). Elle apparaît comme étant relativement peu fréquente, l'espèce a été observée pour l'essentiel en



formation à chênes verts, garrigue, clairière de pinède mais également lande à genêts et maquis de cistes, à bruyère arborescente et à lavande (LE PÉRU, 2007 ; BOSMANS & HERVÉ, 2015).

***Tmarus staintoni* (O. P.-Cambridge, 1873) (fig. 12)**

Calvisson, garrigue (4.19277778, 43.76166667, alt. 74 m), 2 mâles et 2 femelles, battage, 20-VII-2014 (Obs. et Dét. Lecigne). Sanilhac-Sagriès, chênes verts, arbousiers et genévriers (RNR des Gorges du Gardon, La Gamelle) (4.42706, 43.94839, alt. 143 m), 1 femelle, battage, 21-IV-2008 (Obs. et Dét. Gaymard). Sanilhac-Sagriès, garrigue à chênes kermes et brachypodes rameux gyrobroyée (RNR des Gorges du Gardon, parcelle gyrobroyée entrée ouest) (4.3932, 43.94348, alt. 73 m), 1 femelle subadulte, battage, 14-IV-2010 (Obs. et Dét. Gaymard). Sanilhac-Sagriès, garrigue basse, zone gyrobroyée (RNR des Gorges du Gardon) (4.44159, 43.94760, alt. 164 m), 1 femelle immature, battage, 14-IV-2010 (Obs. et Dét. Gaymard). Sanilhac-Sagriès, friche herbacée (RNR des Gorges du Gardon) (4.38784, 43.9438, alt. 59 m), 2 femelles immatures, fauchage, 9-VII-2010 (Obs. et Dét. Gaymard). Sanilhac-Sagriès, garrigue basse, zone gyrobroyée (RNR des Gorges du Gardon) (4.44159, 43.94760, alt. 164 m), 1 femelle, fauchage, 12-VIII-2010 (Obs. et Dét. Gaymard). Sanilhac-Sagriès, garrigue basse en falaise, au sol (RNR des Gorges du Gardon, grotte du Gaye) (4.41189, 43.9334, alt. 81 m), 1 femelle immature, chasse à vue, 30-V-2012 (Obs. et Dét. Gaymard). Sanilhac-Sagriès, taillis de chênes verts et arbousiers (RNR des Gorges du Gardon, Grande Terre) (4.43949, 43.94342, alt. 111 m), 1 femelle, 2 femelles immatures et 2 mâles immatures, battage, 13-V-2013 (Obs. et Dét. Gaymard). Sanilhac-Sagriès, taillis de chênes verts et arbousiers (RNR des Gorges du Gardon, Grande Terre) (4.43949, 43.94342, alt. 111 m), 4 mâles et femelles immatures, battage, 16-X-2013 (Obs. et Dét. Gaymard). Sanilhac-Sagriès, garrigue à chênes kermes et brachypodes rameux gyrobroyée (RNR des Gorges du Gardon, Montailon) (4.39012, 43.94343, alt. 77m), 1

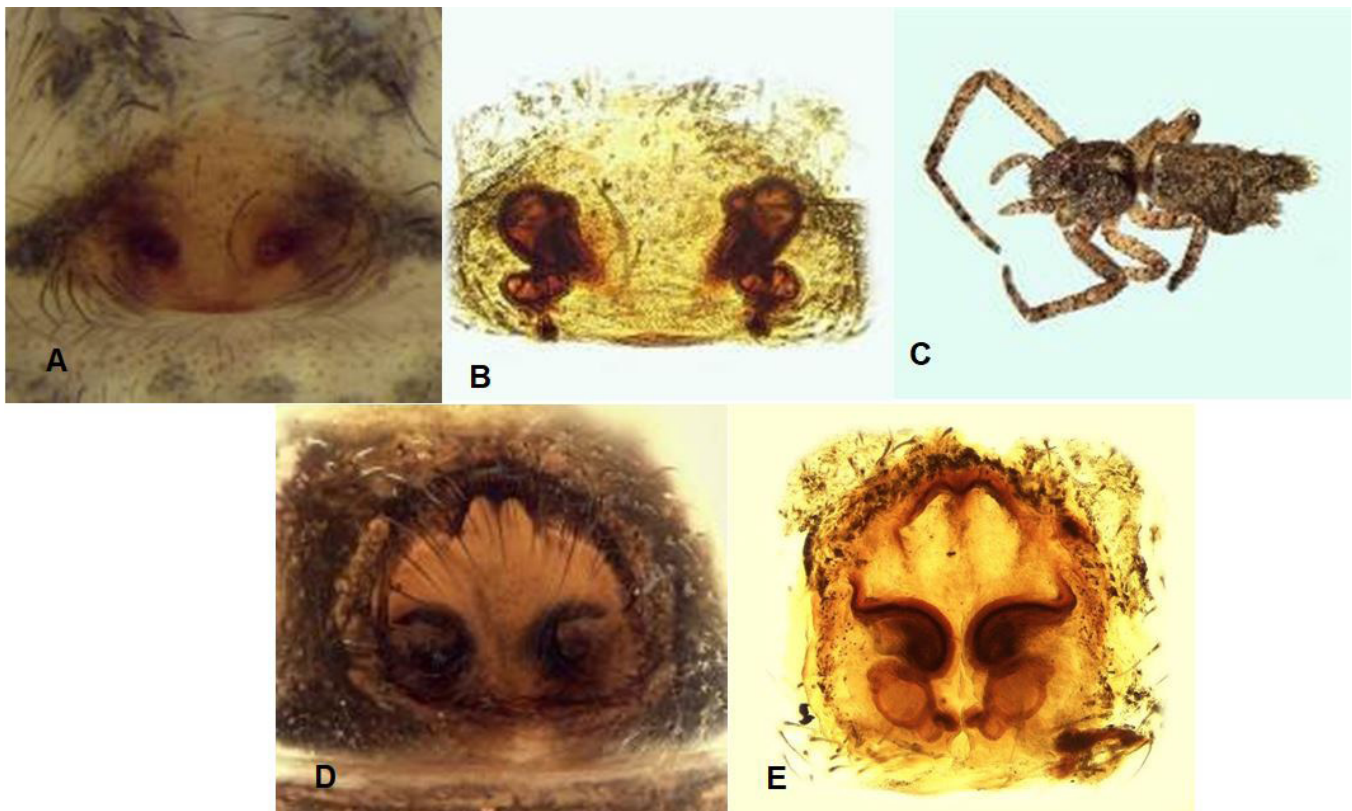


Figure 11. - A-B, *Tegenaria hasperi*, femelle : A, Epigyne, vue ventrale; B, Vulve, vue dorsale. C-E, *Tmarus punctatissimus*, femelle : C, Habitus; D, Epigyne, vue ventrale; E, Vulve, vue dorsale.

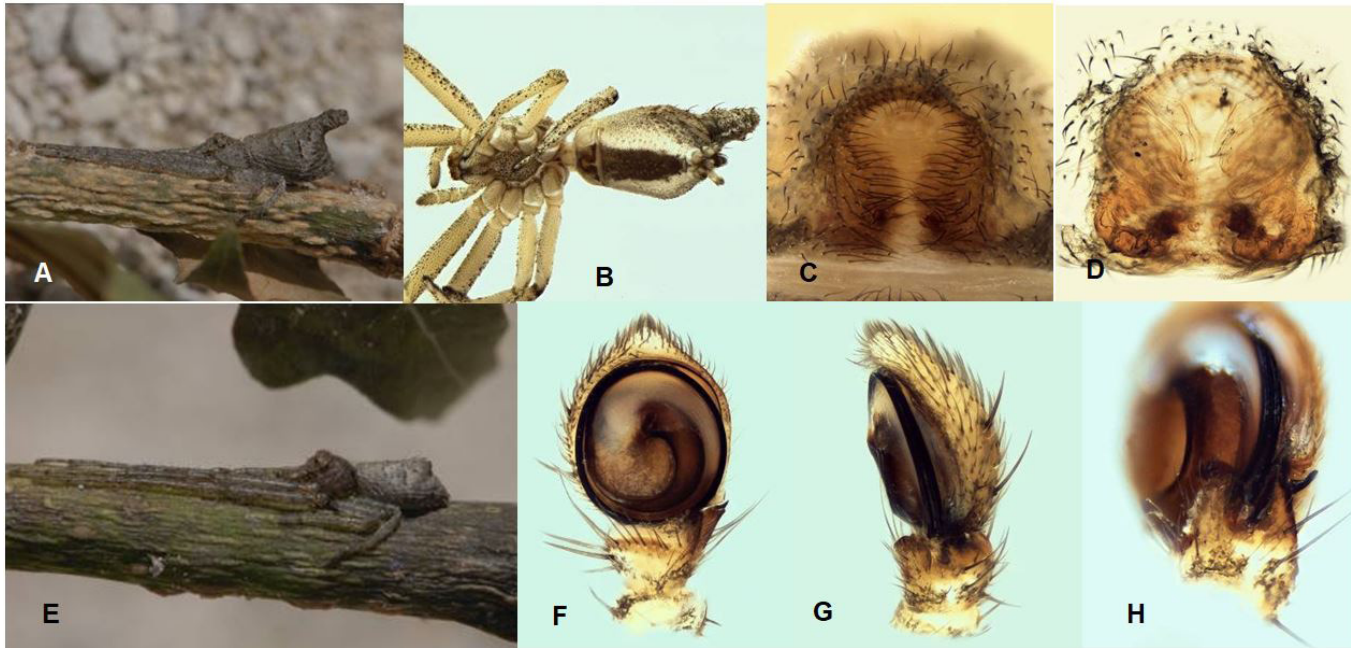


Figure 12. - A-D, *Tmarus staintoni*, femelle : A, Habitus, vue latérale (S. Lecigne); B, Vue ventrale; C, Epigyne, vue ventrale; D, Vulve, vue dorsale. E-H, *Tmarus staintoni*, mâle : E, Habitus, vue latérale (S. Lecigne), F, Pédipalpe, vue ventrale, G, Pédipalpe, vue rétrolatérale, H, Pédipalpe, vue rétrolatérale, apophyse tibiale.

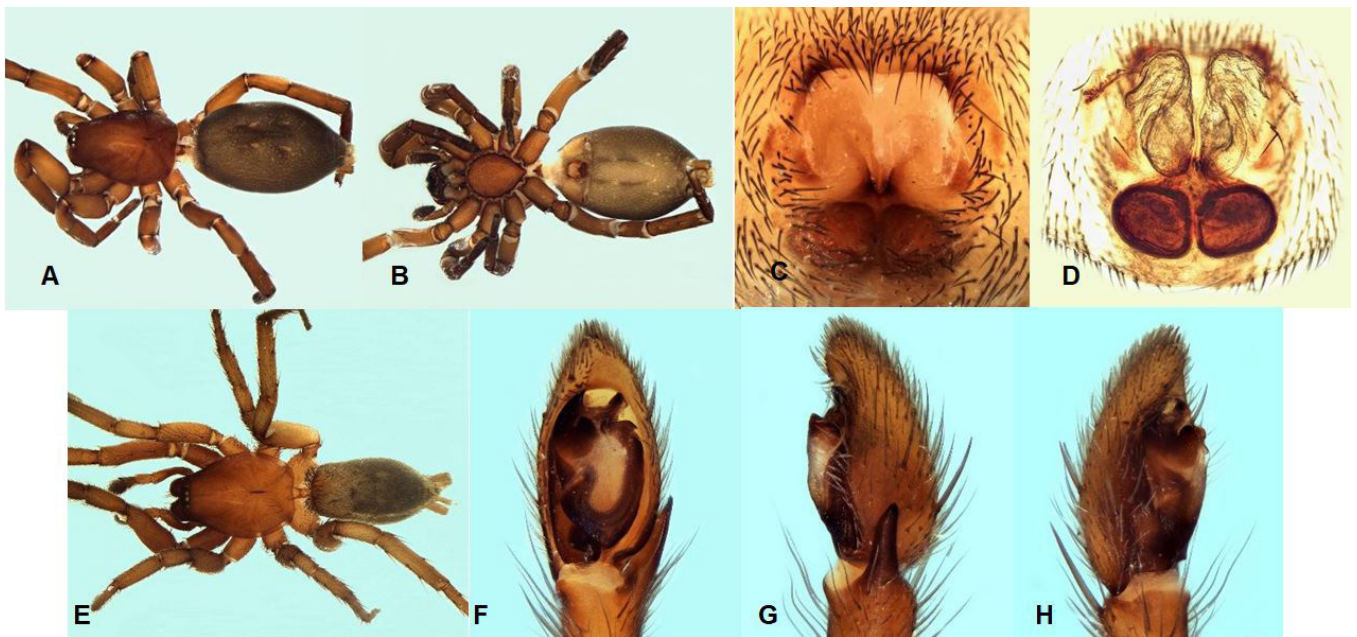


Figure 13. - A-D, *Trachyzelotes barbatus*, femelle : A, Habitus; B, Vue ventrale; C, Epigyne, vue ventrale; D, Vulve, vue dorsale. E-H, *Zelotes callidus*, mâle; E, Habitus. F, Pédipalpe, vue ventrale. G, Pédipalpe, vue rétrolatérale. H, Pédipalpe, vue prolaterale.

femelle immature, fauchage, 24-X-2013 (Obs. et Dét. Gaymard). Sanilhac-Sagriès, arbustes en bordure de rivière, 1 femelle, battage, 26-VII-2014 (Obs. et Dét. Lecigne).

Trachyzelotes barbatus (L. Koch, 1866) (fig. 13)

Calvisson, garrigue, sous une pierre (4.19305556, 43.76027778, alt. 78 m), 3 femelles, chasse à vue, 19-VII-2014 (Obs. et Dét. Lecigne). Calvisson, garrigue, sous une pierre (4.18833333, 43.76138889, alt. 68m), 1 femelle, chasse à vue, 28-VII-2014 (Obs. et Dét. Lecigne).



***Zelotes callidus* (Simon, 1878) (fig. 13 et 14)**

Sanilhac-Sagriès, pelouse sèche (RNR des Gorges du Gardon) (4.43476, 43.94492, alt. 171 m), 1 mâle, piège Barber, 10-VII-2013 (Obs. et Dét. Gaymard). Sanilhac-Sagriès, pelouse sèche (RNR des Gorges du Gardon) (4.43476, 43.94492, alt. 171 m), 3 mâles, piège Barber, 24-VII-2013 (Obs. et Dét. Gaymard). Sanilhac-Sagriès, pelouse sèche (RNR des Gorges du Gardon) (4.43476, 43.94492, alt. 171 m), 1 mâle, piège Barber, 3-VII-2014 (Obs. Wirtz, Dét. Gaymard). Sanilhac-Sagriès, garrigue basse (RNR des Gorges du Gardon) (4.43476, 43.94351, alt. 169 m), 1 femelle, piège Barber, 14-VIII-2014 (Obs. Bernard, Dét. Gaymard). Sanilhac-Sagriès, garrigue basse (RNR des Gorges du Gardon) (4.4218, 43.94351, alt. 169 m), 1 femelle, piège Barber, 2-IX-2014 (Obs. Bernard, Dét. Gaymard).

Commentaires : *Z. callidus* n'est, à ce jour, connue que de France, d'Espagne (et de Minorque), d'Italie et du Maroc (WORLD SPIDER CATALOG, 2017). En France, elle est présente en Corse et dans le sud-est principalement sur le pourtour méditerranéen dans les départements suivants : Alpes-de-Haute-Provence, Bouches-du-Rhône, Gard, Pyrénées-Orientales et Var, où relativement peu d'observations sont rapportées (une douzaine). Les observations françaises évoquent la présence de cette espèce dans différents types de milieux : pelouse rase, prairie pâturée, prairie halophile méditerranéenne, prés et marais salés et pour ce qui concerne les observations dans le Gard (se rapportant exclusivement à la RNR des Gorges du Gardon), en garrigue basse et pelouse sèche. Les observations anciennes sont parfois peu précises quant à la description de l'habitat: SOYER (1967) mentionne l'espèce dans « une pelouse mal définie du Massif de Marseilleveyre » ainsi qu'« au bord de la mer » ou encore « au pourtour de l'Etang du Canet », DENIS (1952) cite pour le Maroc une observation de l'espèce « sous des pierres sur terrain siliceux », enfin, LE PÉRU (2007) rapporte également quelques données de plusieurs auteurs : « Lieux très chauds, sous les pierres » ; « Pelouse à *Brachypodium* ». Il semble par conséquent encore prématuré de vouloir définir assez précisément le niveau d'exigence écologique de *Z. callidus* même si globalement, elle semble plutôt privilégier les milieux secs. Notons toutefois sa présence en zone d'estran sans autre précision dans ces circonstances sur sa niche écologique.

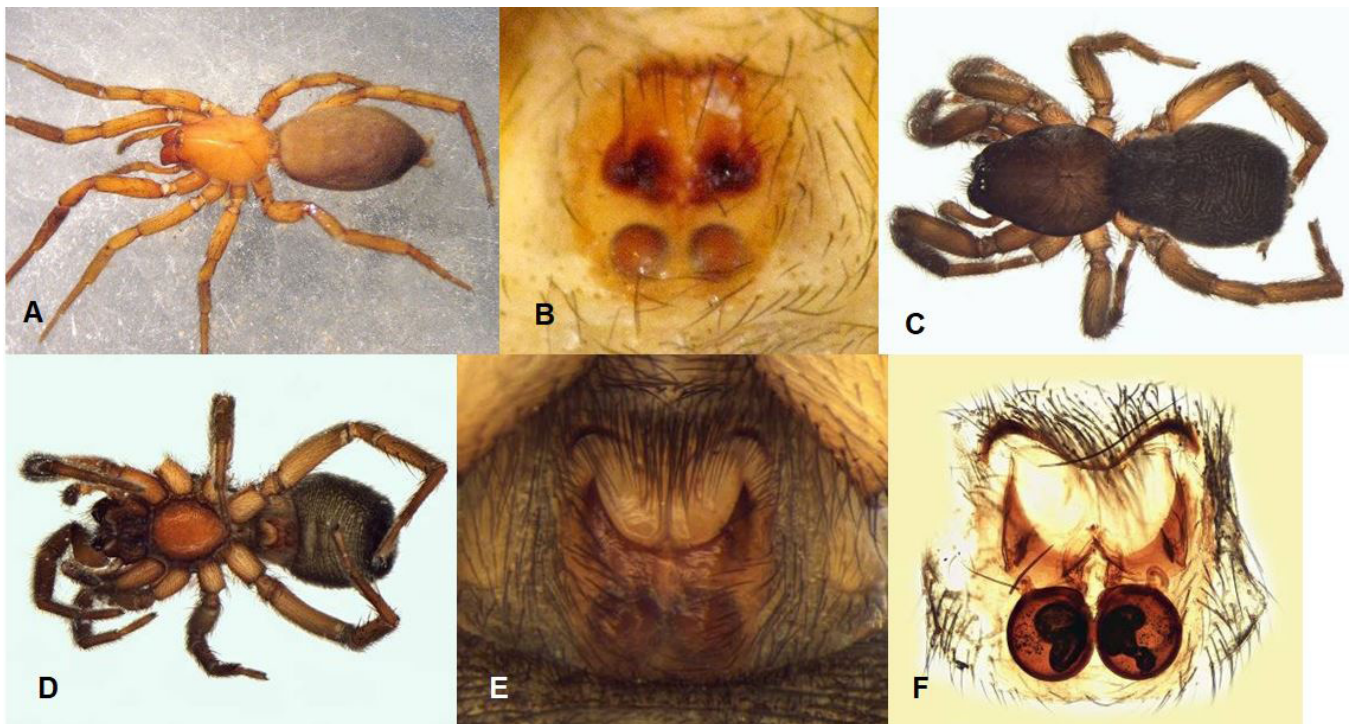


Figure 14. - A-B, *Zelotes callidus*, femelle (S. Déjean) : A, Habitus; B, Epigyne, vue ventrale. C-F, *Zelotes segrex*, femelle : C, Habitus; D, Vue ventrale; E, Epigyne, vue ventrale; F, Vulve, vue dorsale.



***Zelotes segrex* (Simon, 1878) (fig. 14)**

Calvisson, garrigue, sous une pierre (43.76138889, 4.18833333, alt. 68 m), 1 femelle, chasse à vue, 28-VII-2014 (Obs. et Dét. Lecigne).

***Zodarion styliferum* (Simon, 1870) (fig. 15)**

Sanilhac-Sagriès, prairie hygrophile sur sol sablo-limoneux (RNR des Gorges du Gardon, bras mort du Bois de Pins) (4.4218, 43.94351, alt. 169 m), 2 mâles et 4 femelles, piège Barber, 24-V-2012 (Obs. et Dét. Gaymard). Sanilhac-Sagriès, berge haute, dans une jonçaie (RNR des Gorges du Gardon, berge du Bois de Pins) (4.41425, 43.93922, alt. 44 m), 1 mâle, piège Barber, 21-VI-2012 (Obs. et Dét. Gaymard). Sanilhac-Sagriès, garrigue basse en falaise (RNR des Gorges du Gardon, vire rocheuse) (4.41116, 43.93452, alt. 135 m), 1 mâle, piège Barber, 19-VII-2012 (Obs. et Dét. Gaymard). Sanilhac-Sagriès, garrigue basse en falaise (RNR des Gorges du Gardon, vire rocheuse) (4.41119, 43.93450, alt. 135 m), 2 mâles, piège Barber, 2-VIII-2012 (Obs. et Dét. Gaymard). Sanilhac-Sagriès, garrigue basse en falaise (RNR des Gorges du Gardon, vire rocheuse) (4.41119, 43.9345, alt. 135 m), 1 femelle, piège Barber, 16-VIII-2012 (Obs. et Dét. Gaymard).

Commentaires : voir publication sur *Zodarion styliferum* (GAYMARD *et al.*, 2018).

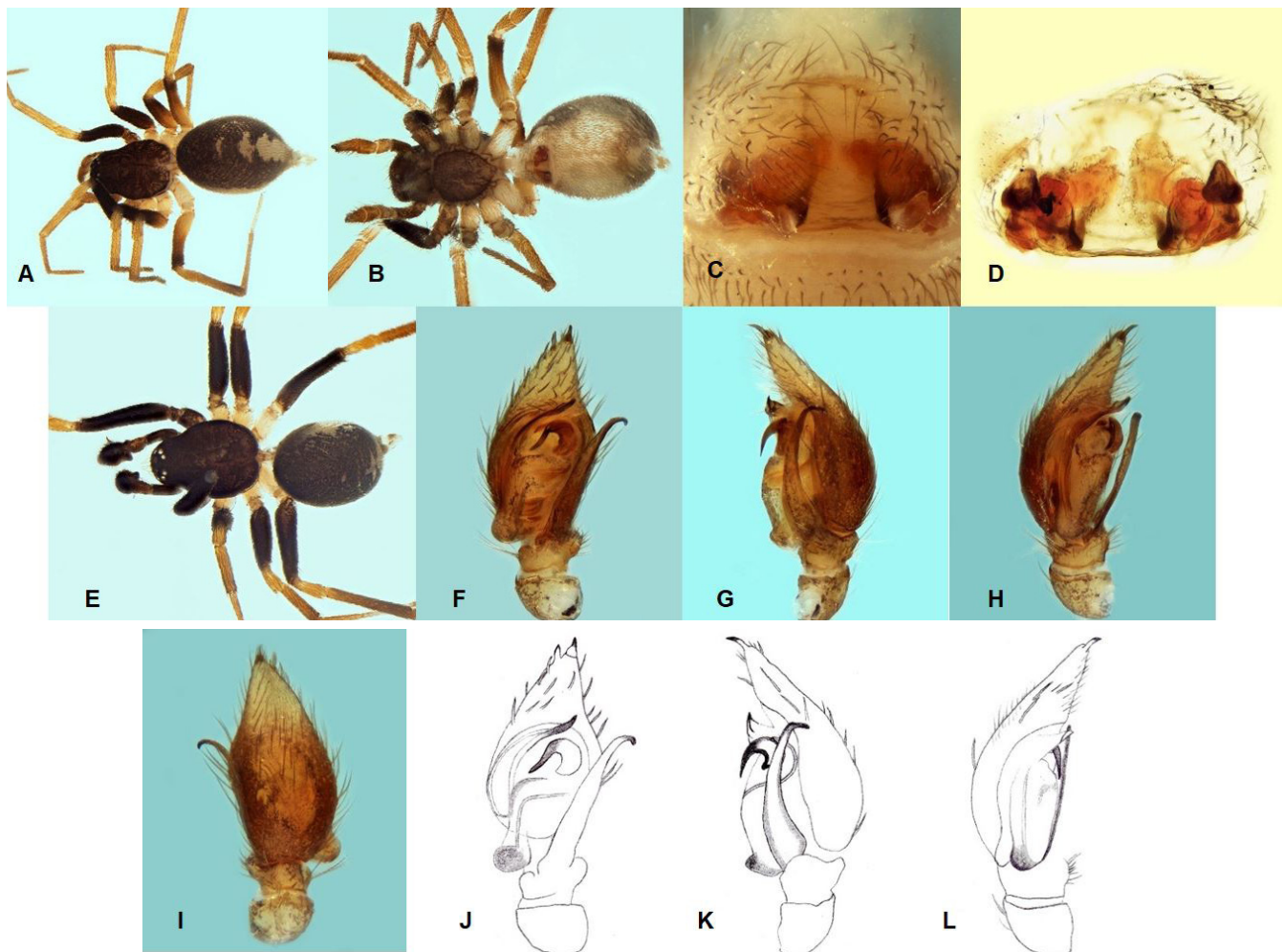


Figure 15. - *Zodarion styliferum* : A-D, Femelle : A, Habitus; B, Vue ventrale; C, Epigyne, vue ventrale; D, Vulve, vue dorsale. E-L, Mâle : E, Habitus; F, Pédipalpe, vue ventrale; G, Pédipalpe, vue rétrolatérale; H, Pédipalpe, vue prolatérale; I, Pédipalpe, vue rétro dorsale; J, Pédipalpe, vue ventrale; K, Pédipalpe, vue rétrolatérale; L, Pédipalpe, vue prolatérale (dessins : S. Lecigne).



Figure 16. - **A-B**, *Arctosa lacustris*, mâle : **A**, Pédipalpe, vue ventrale; **B**, Pédipalpe, vue rétrolatérale; **C**, *Clubiona brevipipes*, femelle, épigyne, vue ventrale; **D-G**, *Gnaphosa alacris*, femelle : **D**, Habitus (S. Lecigne); **E**, Epigyne, vue ventrale (S. Lecigne); **F**, Vulve, vue ventrale; **G**, Vulve, vue dorsale; **H-I**, *Lasaeola convexa*, femelle : **H**, Vue latérale; **I**, Epigyne, vue ventrale; **J-K**, *Nomisia aussereri*, femelle : **J**, Habitus; **K**, Epigyne, vue ventrale (Sylvain Lecigne); **L-P**, *Oxyopes ramosus* : **L**, Habitus, femelle (Sylvain Lecigne); **M**, Vue de face, femelle (S. Lecigne); **N**, Epigyne, vue ventrale; **O**, Habitus, mâle (S. Lecigne); **P**, Pédipalpe mâle, vue ventrale; **Q-T**, *Philodromus lividus* : **Q**, Habitus, femelle (S. Lecigne); **R**, Epigyne, vue ventrale; **S**, Pédipalpe mâle, vue ventrale; **T**, Pédipalpe mâle, vue rétrolatérale.



Figure 17. - A-C, *Trachyzelotes fuscipes*, femelle : A, Habitus (S, Lecigne); B, Epigyne, vue ventrale; C, Vulve, vue dorsale; D-F, *Zoropsis media*, femelle : D, Habitus (S, Lecigne); E, Vue ventrale; F, Epigyne, vue ventrale; G-H, *Lasaeola convexa*, femelle (dessin : S, Lecigne) : G, Vulve, vue ventrale; H, Vulve, vue dorsale; I, *Pardosa wagleri*, épigyne femelle, vue ventrale (dessin : S, Lecigne).

RÉSULTATS ET DISCUSSION

La quantité de données rassemblées (un peu plus de 3500 araignées dont près de 1700 données spécifiques) ainsi que la variété des habitats prospectés permettent de dresser un premier bilan. Ainsi, 270 taxons ont été identifiés dont 252 sur la seule emprise de la réserve naturelle régionale des Gorges du Gardon. Cette dernière regroupe à ce jour près de 15% de la faune de France métropolitaine (MNHN, 2013-2017).

Au total, 38 familles sur les 48 que compte l'aranéofaune métropolitaine sont représentées, incluant 2 familles (Nemesiidae, Oonopidae) pour lesquelles nous ne disposons pas de données spécifiques à ce jour. A elles seules, les Gnaphosidae représentent 12,6% de l'ensemble des espèces recensées (soit 34 espèces et sous-espèces), suivies par les Salticidae (11,5%), les Linyphiidae, les Araneidae et les Theridiidae (8,5% chacune), les Thomisidae (8,2%) et les Lycosidae (7,0%). Ces 7 familles représentent à elles seules près des deux tiers des espèces inventoriées. Par ailleurs, 15 familles ne contribuent qu'à hauteur de 1 voire 2 représentants à la richesse spécifique globale de la zone d'étude.



D'un point de vue qualitatif, nous retiendrons la présence d'une espèce nouvelle pour la faune de France : *Zodarion styliferum* (fig. 15), ainsi que plusieurs espèces d'intérêt, parmi lesquelles *Larinia lineata*, *Nurscia sequerai*, *Steatoda incomposita*, *Tegenaria dalmatica*, *Tmarus punctatissimus*, *Zelotes callidus* ou encore *Zodarion gallicum*. Ces espèces sont peu fréquentes et/ou présentent une aire de distribution relativement limitée. Les données d'observations, au travers de la précision des habitats, permettent de confirmer voire de préciser quelques caractéristiques de l'écologie de ces espèces.

La figure 18 fait état du nombre d'espèces nouvelles découvertes chaque année sur l'emprise de la réserve naturelle régionale des Gorges du Gardon entre 2008 et 2014. Les résultats ne prennent

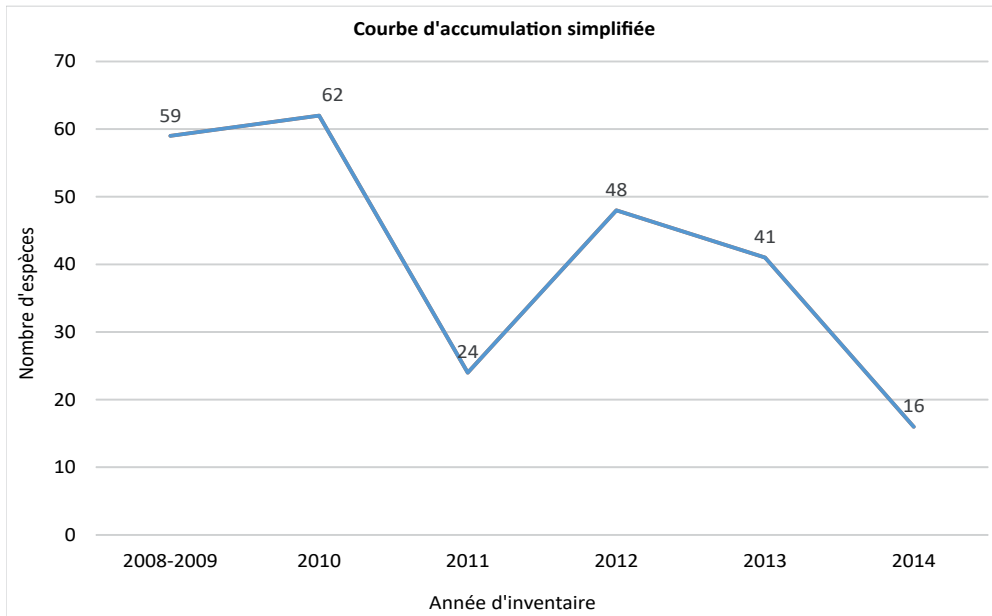


Figure 18. - Nombre d'espèces nouvelles découvertes selon les années d'inventaire au sein de la RN des Gorges du Gardon.

Proportion de la richesse cumulée pour chaque technique d'inventaire par rapport à la richesse totale

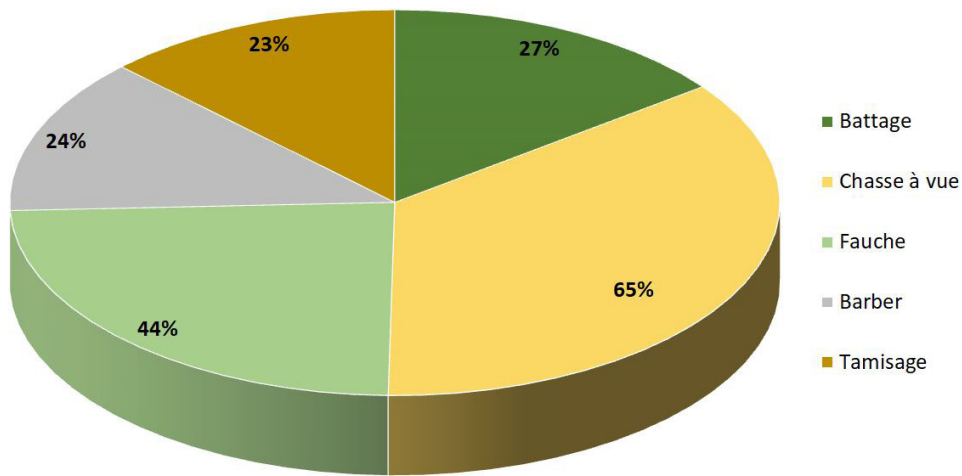


Figure 19. - Proportion de richesse cumulée par rapport à la richesse totale pour chaque technique d'inventaire (réserve naturelle régionale des Gorges du Gardon, 2008-2014).



toutefois pas en compte les différences de pression d'échantillonnages inter-annuelle (nombre de jours passés, diversité des techniques employées).

De plus, la figure suivante (fig. 19) nous permet d'appréhender l'efficacité des différentes techniques employées depuis 6 ans pour inventorier les araignées de la réserve naturelle régionale des Gorges du Gardon.

Ainsi, nous pouvons constater qu'à elles seules, les techniques type chasse à vue et fauche permettent de détecter la majeure partie des espèces soit respectivement 65% et 44% de l'ensemble des espèces connues de la zone d'étude. Ce résultat s'explique en partie par le fait qu'il est aisé d'explorer une grande surface avec ces techniques et qu'une majorité des espèces se trouvent ou transitent dans les strates herbacée et arbustive tout au long de leur phénologie.

Cependant, il est important d'analyser également la qualité des peuplements en fonction des stratégies d'échantillonnage. Car comme nous pouvons le constater, bien que recensant peu d'espèces, certains protocoles comme le piègeage Barber et le tamisage de litière permettent de

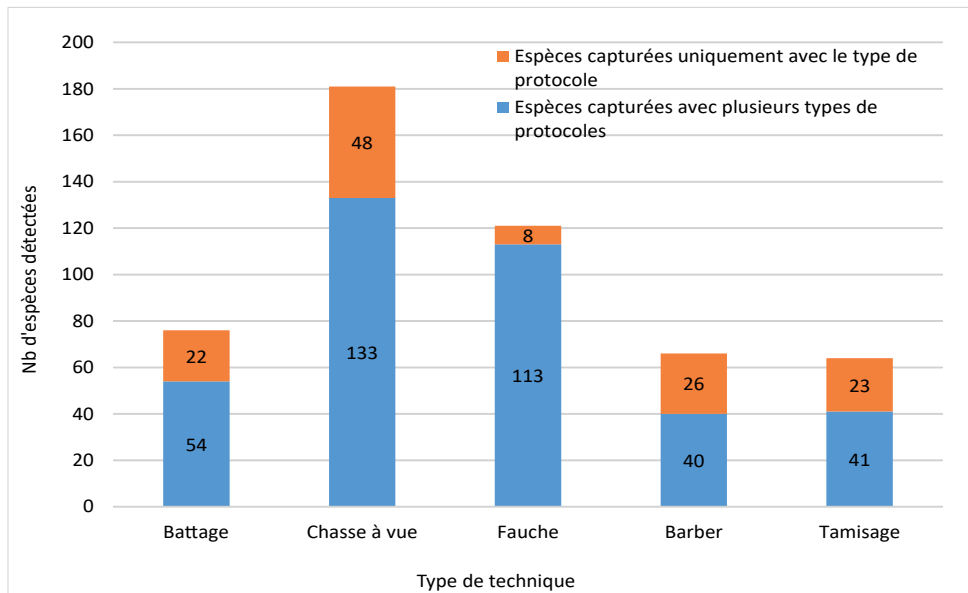


Figure 20. - Nombre d'espèces et caractéristiques des cortèges capturés selon le type de technique d'inventaire.

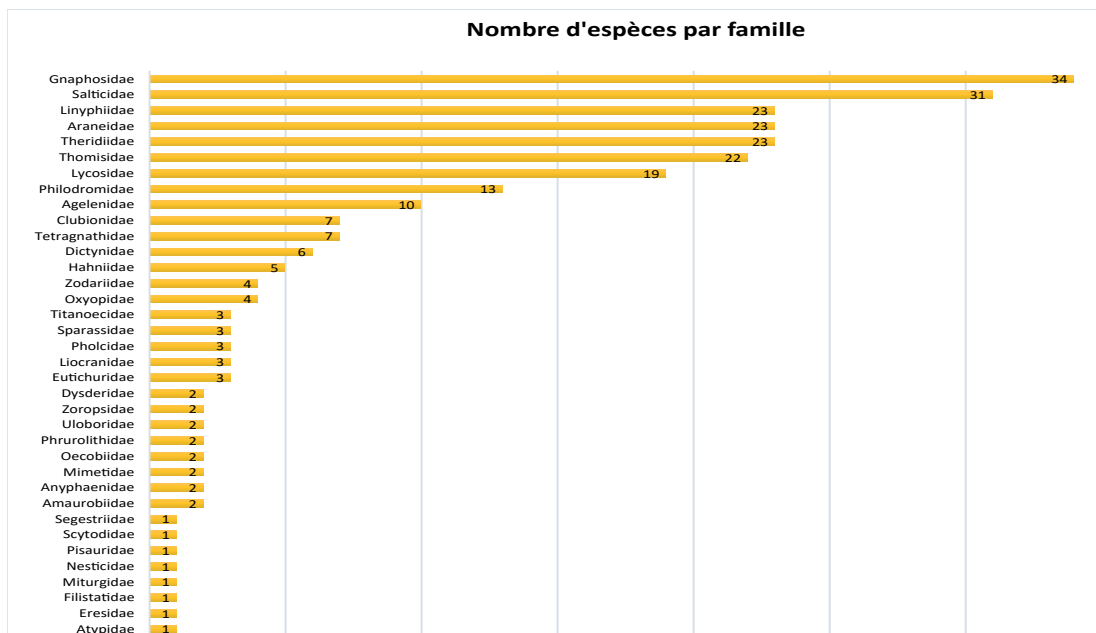


Figure 21. - Bilan du nombre d'espèces par famille sur le secteur d'étude (2008-2014).



détecter une faune bien particulière, qui ne se retrouve pas avec les autres techniques employées (fig. 20).

Ainsi, la chasse à vue et la fauche permettent de détecter un nombre important d'espèces, mais la majorité de ces espèces sont également capturées avec les autres méthodes. Ce qui n'est pas le cas du battage, du piégeage et du tamisage qui permettent de détecter peu de taxons, mais avec 30 à 50% d'espèces typiques de leur strate respective.

La figure 21 détaille la répartition de la richesse spécifique par famille.

Pour conclure, ce travail conséquent contribue à la réflexion sur la place des araignées dans la connaissance de la biodiversité du département du Gard, et plus particulièrement dans les Gorges du Gardon. Ceci en tant que composante faunistique, mais également en tant qu'indicateur biologique potentiel pour le(s) gestionnaire(s) d'espaces naturels. En effet, la place de ces prédateurs au sein de la chaîne alimentaire, ainsi que, comme nous l'avons vu, leur plasticité écologique, nous amènent à penser que ce taxon a un réel intérêt en matière de bio-indication. Il faudra cependant travailler sur la standardisation des protocoles afin de tendre vers un échantillonnage plus homogène et donc vers des conditions d'observations qui permettent une comparaison des résultats dans le temps et l'espace.

Enfin, cet inventaire a permis de grandement actualiser les connaissances sur un groupe encore trop peu connu, et mis à jour des espèces à répartition très limitée, qui, à n'en pas douter, souffrent des mêmes problématiques de raréfaction de milieux que d'autres groupes d'invertébrés. La voie est donc ouverte à une réflexion sur l'acquisition de connaissances spécifiques sur des espèces sténoèces et/ou à très faible répartition géographique.

REMERCIEMENTS

Nos remerciements s'adressent tout particulièrement à Pierre Oger pour son aide sur plusieurs déterminations délicates ainsi que pour la transmission de photographies ayant permis d'illustrer certaines planches. Ils s'adressent également à Arnaud Henrard qui a permis de confirmer l'identification des individus de *Zodarion styliferum* trouvés au sein de la réserve naturelle, aux membres du comité de lecture ainsi qu'au rédacteur en chef de la revue.

Merci également à toutes les personnes qui ont aidé à la récolte des spécimens sur l'emprise de la réserve naturelle, notamment à Thierry Montesinos, Cyrielle Bernard, Florian Ozil et Lisa Wirtz, et dont l'implication a rendu possible ce premier travail de restitution. Merci aux membres de l'AsFrA pour leur assistance pour plusieurs déterminations délicates.

Enfin, nous adressons nos remerciements particuliers et chaleureux à messieurs Jean-Claude Ledoux et Michel Emerit, qui nous ont formé à l'aranéologie il y a respectivement bientôt dix et vingt-cinq ans. Qu'ils reposent en paix.



RÉFÉRENCES BIBLIOGRAPHIQUES

- BELLMANN H. 2014. *Guide photo des araignées et arachnides d'Europe*. Delachaux et Niestlé, Paris. 432 p.
- BOSMANS R. & HERVÉ C. 2015. *Tmarus horvathi* Kulczyński, 1895, synonyme plus récent de *Tmarus punctatissimus* (Simon, 1870) (Araneae, Thomisidae), avec de nouvelles données sur la distribution de l'espèce. *Revue Arachnologique*, série 2 **2**: 38-40.
- BREITLING R., BAUER T., SCHÄFER M., MORANO E., BARRIENTOS J. A. & BLICK T. 2016. Phantom spiders 2: More notes on dubious spider species from Europe. *Arachnologische Mitteilungen/Arachnology Letters*, **52**: 50-77.
- CANARD A., & ROLLARD C. 2015. *A la découverte des Araignées*. Dunod, Paris. 192 p.
- DENIS J. 1952. Notes d'aranéologie marocaine. I. Les Zelotes du Maroc. *Revue Française d'Entomologie*, **19**: 113-126.
- GARGOMINY O., TERCERIE S., RÉGNIER C., RAMAGE T., SCHOELINCK C., DUPONT P., VANDEL E., DASZKIEWICZ P. & PONCET L. 2016. TAXREF v10.0, référentiel taxonomique pour la France : méthodologie, mise en œuvre et diffusion. *Muséum national d'Histoire naturelle, Paris. Rapport SPN 2016 - 101*. 144 p.
- GAYMARD M., MAZZIA C., DANFLOUS S., CAPOWIEZ Y., CORNIC J.-F. & LECIGNE S. 2018. Découverte en France de *Zodarion styliiferum* (Simon, 1870) (Araneae, Zodariidae). *Revue Arachnologique*, série 2, **5**: 18-21.
- KNOFLACH B. 1996. *Steatoda incomposita* (Denis) from southern Europe, a close relative of *Steatoda albomaculata* (Degeer) (Araneae: Theridiidae). *Bulletin of the British Arachnological Society*, **10**: 141-145.
- KOVBLIYUK M. M. & NADOLNY A. A. 2007. *Malthonica dalmatica* (Kulczyński, 1906) from the Crimea, a spider new to the former Soviet Union (Aranei: Agelenidae). *Arthropoda Selecta*, **16**: 19-22.
- LEDoux J.-C. 2004. De araneis Galliae. I.9, *Tegenaria dalmatica* Kulczynski. *Revue Arachnologique*, **15**: 23-24.
- LE PÉRU B. 2007. Catalogue et répartition des araignées de France. *Revue Arachnologique*, **16**: 1-468.
- LE PÉRU B. 2011. The Spiders of Europe, a synthesis of data: Volume 1, Atypidae to Theridiidae. *Mémoires de la Société Linnéenne de Lyon*, **2**: 1-522.
- LECIGNE S. 2012. Inventaire aranéologique (Arachnida, Araneae) dans la ville d'Estepona (Malaga, Espagne). *Revista Ibérica de Aracnología*, **21**: 161-167.
- MORANO E., CARRILLO J. & CARDOSO P. 2014. Iberian spider catalogue (v3.1). <http://www.ennor.org/iberia> [consulté le 24/04/16].
- MUSÉUM NATIONAL D'HISTOIRE NATURELLE 2003-2017. Inventaire National du Patrimoine Naturel. <https://inpn.mnhn.fr>. [consulté le 23/02/17].
- NENTWIG W., BLICK T., GLOOR D., HÄNGGI A. & KROPF C. 2017. Version 02.2017. Spiders of Europe. <https://araneae.nmbe.ch/> [consulté le 23/02/17].
- OGER P., 2017. Les araignées de Belgique et de France. <http://arachno.piwigo.com/> [consulté le 24/04/16]
- PROSZYNSKI J. 2015. Monograph of the Salticidae (Araneae) of the World 1995-2014 - Part II - Global Species Database of Salticidae (Araneae). Version du 09-07-15. <http://www.peckhamia.com/salticidae/> [consulté le 24/04/16].
- ROBERTS M. J. 1987. *The spiders of Great Britain and Ireland*, Volume 2: Linyphiidae and check list. Harley Books, Colchester, 204 p.
- ROBERTS M. J. 1995. *Collins Field Guide: Spiders of Britain & Northern Europe*. Harper Collins, London. 383 p.
- SIMON E. 1870. Sur les aranéides de la famille des Enydes qui habitent l'Espagne et le Maroc. *Revue et Magasin de Zoologie Pure et Appliquée*, **22**: 51-54, 97-103, 142-148.
- SIMON E. 1914-1937. *Les Arachnides de France*. Tome VI. - Librairie encyclopédie Roret, Paris, 1298 p.
- SOYER B. 1967. Contribution à l'étude éthologique et écologique des araignées de la Provence occidentale. IX.- Sur quelques araignées du genre *Zelotes* Gistel. *Bulletin de la Société Entomologique de France*, **72**: 275-281.
- WORLD SPIDER CATALOG. 2017. World Spider Catalog. Natural History Museum Bern. <http://wsc.nmbe.ch>, version 18.0 [consulté le 23/02/17].



Tableau I. - Liste des espèces et habitats associés. Les espèces non présentes au sein de la RNR des Gorges du Gardon sont repérées par un cercle vide (○). La liste est classée par ordre alphabétique du nom de genre puis d'espèce.

| ESPÈCES | HABITATS |
|--|--|
| AGELENIDAE | |
| <i>Agelena labyrinthica</i> (Clerck, 1758) | Berge herbacée sableuse, garrigue, garrigue basse en falaise, garrigue basse sur vire rocheuse, pelouse rase à brachypode rameux, taillis de chênes verts et arbousiers, vigne |
| <i>Coelotes atropos</i> (Walckenaer, 1830) | Garrigue à chênes kermès et brachypode rameux gyrobroyée |
| <i>Eratigena atrica</i> (C. L. Koch, 1843) | Grotte |
| <i>Eratigena fuesslini</i> (Pavesi, 1873) | Garrigue basse, garrigue basse en falaise, lithosol |
| <i>Tegenaria dalmatica</i> Kulczynski, 1906 | Berge herbacée sableuse |
| <i>Tegenaria hasperi</i> Chyzer, 1897 ○ | Oyat |
| <i>Tegenaria parietina</i> (Fourcroy, 1785) | Grotte, vire rocheuse à flanc de falaise |
| <i>Tegenaria silvestris</i> L. Koch, 1872 | Berge à galets, litière d'arbousiers |
| <i>Textrix caudata</i> L. Koch, 1872 ○ | Garrigue |
| <i>Textrix denticulata</i> (Olivier, 1789) | Pierrier, litière de chênes verts et buis en falaise |
| AMAUROBIIDAE | |
| <i>Amaurobius erberi</i> (Keyserling, 1863) | Berge à galets, garrigue à chêne kermès et brachypode rameux gyrobroyée, garrigue basse, lithosol, litière de chênes verts, litière de pins, litière de chênes verts et buis en falaise |
| <i>Amaurobius similis</i> (Blackwall, 1861) | Garrigue à chênes kermès et brachypodes rameux gyrobroyée, pierrier, pins |
| ANYPHAENIDAE | |
| <i>Anyphaena accentuata</i> (Walckenaer, 1802) | Ripisylve |
| <i>Anyphaena sabina</i> L. Koch, 1866 | Prairie sub-nitrophile avec peupliers blancs, taillis de chênes verts et arbousiers |
| <i>Aculepeira armida</i> (Audouin, 1826) | Garrigue à chênes kermès et brachypodes rameux gyrobroyée |
| <i>Agalenatea redii</i> (Scopoli, 1763) | Berges, chênes verts, arbousiers et genévriers, cistaie avec accumulation d'argile, friche herbacée, garrigue à chênes kermès et brachypodes rameux gyrobroyée, garrigue basse, garrigue basse sur vire rocheuse, garrigue haute, pelouse rase à brachypodes rameux, pelouse sèche, prairie hygrophile sur sol sablo-limoneux, prairie sub-nitrophile avec peupliers blancs, taillis de chênes verts et arbousiers, vire rocheuse à flanc de falaise |
| <i>Araneus angulatus</i> Clerck, 1758 | Chênes verts, garrigue à chênes kermès et brachypodes rameux gyrobroyée, garrigue haute en fond de combe, prairie sub-nitrophile avec peupliers blancs, rivière |
| <i>Araneus diadematus</i> Clerck, 1758 | Arbousiers et filaires, friche herbacée, garrigue à chênes kermès et brachypodes rameux gyrobroyée, garrigue haute, prairie mésophile en bord de berge |
| <i>Araneus grossus</i> (C.L. Koch, 1844) | Grande fêrulle, taillis de chênes verts et arbousiers |
| <i>Araneus pallidus</i> Olivier, 1789 | Chênes verts, herbes sèches (chardons), garrigue à chênes kermès et brachypodes rameux gyrobroyée, garrigue basse, garrigue haute, garrigue haute en fond de combe, taillis de chênes verts et arbousiers, taillis de chênes verts et arbousiers gyrobroyés |
| <i>Araneus sturmi</i> (Hahn, 1831) | Friche herbacée, garrigue basse |
| <i>Araniella cucurbitina</i> (Clerck, 1758) | Chênes verts, arbousiers et genévriers, garrigue à chênes kermès et brachypodes rameux gyrobroyée, garrigue basse |
| <i>Argiope bruennichi</i> (Scopoli, 1772) | Friche herbacée, garrigue à chênes kermès et brachypodes rameux gyrobroyée, garrigue basse, taillis de chênes verts et arbousiers, vignes |
| <i>Argiope lobata</i> (Pallas, 1772) | Garrigue à chênes kermès et brachypodes rameux gyrobroyée, garrigue basse, pelouse, taillis de chênes verts et arbousiers |
| <i>Cercidia prominens</i> (Westring, 1851) | Chênes verts, arbousiers et genévriers, garrigue basse, garrigue haute, litière de pins |
| <i>Cyclosa algerica</i> Simon, 1885 | Berge à galets, garrigue, arbustes |
| <i>Cyclosa conica</i> (Pallas, 1772) | Chênes verts, arbousiers et genévriers, garrigue à chênes kermès et brachypode rameux gyrobroyée |
| <i>Gibbaranea bituberculata</i> (Walckenaer, 1802) | Friche herbacée, garrigue à chênes kermès et brachypode rameux gyrobroyée, garrigue basse, garrigue basse sur vire rocheuse, garrigue haute, litière de chênes verts, prairie sub -itrophile avec peupliers blancs, taillis de chênes verts et arbousiers |

| ESPÈCES | HABITATS |
|--|--|
| <i>Hypsosinga sanguinea</i> (C.L. Koch, 1844) | Garrigue à chênes kermès et brachypodes rameux gyrobroyée |
| <i>Larinia lineata</i> (Lucas, 1846) | Berge herbacée sableuse, garrigue basse, prairie mésophile en bord de berge, paroi rocheuse en rivière |
| <i>Larinioides sclopetarius</i> (Clerck, 1758) | Berges, garrigue basse |
| <i>Mangora acalypha</i> (Walckenaer, 1802) | Champ cultivé, friche herbacée, garrigue à chênes kermès et brachypode rameux gyrobroyée, garrigue basse, garrigue basse en falaise, garrigue haute, litière de chênes kermès, litière de chênes verts, litière d'arbousiers, litière de peupliers en ripisylve, litière de pins, pelouse à brachypodes rameux avec grosses pierres, pelouse sèche, pierrier, prairie hygrophile sur sol sablo-limoneux, prairie mésophile, prairie sub-nitrophile avec peupliers blancs, taillis d'arbousiers en falaise, taillis de chênes verts et arbousiers |
| <i>Neoscona adianta</i> (Walckenaer, 1802) | Friche herbacée, garrigue à chênes kermès et brachypodes rameux gyrobroyée, taillis de chênes verts et arbousiers |
| <i>Neoscona byzanthina</i> (Pavesi, 1876) | Friche herbacée, garrigue à chênes kermès et brachypodes rameux gyrobroyée, taillis de chênes verts et arbousiers |
| <i>Neoscona subfusca</i> (C.L. Koch, 1837) | Garrigue à chênes kermès et brachypodes rameux gyrobroyée, garrigue basse, taillis de chênes verts et arbousiers, genévrier |
| <i>Nuctenea umbratica</i> (Clerck, 1758) | Arbre mort, chênes verts dans la ripisylve, friche herbacée, garrigue basse, pins, taillis de chênes verts et arbousiers |
| <i>Zilla diodia</i> (Walckenaer, 1802) | Garrigue basse, garrigue basse sur vire rocheuse, garrigue à chênes kermès et brachypodes rameux gyrobroyée, genévrier, litière de chênes verts, litière d'arbousiers, pelouse sèche, prairie mésophile, prairie sub-nitrophile avec peupliers blancs, ripisylve, taillis d'arbousiers en falaise, taillis de chênes verts et arbousiers, pins |
| ATYPIDAE | |
| <i>Atypus affinis</i> Eichwald, 1830 | Lithosol |
| CLUBIONIDAE | |
| <i>Clubiona brevipipes</i> Blackwall, 1841 | Pinède, arbuste, taillis de chênes verts et arbousiers |
| <i>Clubiona comta</i> C.L. Koch, 1839 | Garrigue basse, litière de chênes verts, chênes pubescents et érables, litière d'arbousiers, litière de chênes verts, pins, litière de pins, taillis d'arbousiers en falaise, taillis de chênes verts et arbousiers, litière de buis en falaise |
| <i>Clubiona corticalis</i> (Walckenaer, 1802) | Litière de Chêne kermès |
| <i>Clubiona genevensis</i> L. Koch, 1866 o | Plage, Oyat |
| <i>Clubiona leucaspis</i> Simon, 1932 | Chêne-vert, arbousier et genévrier, taillis de chênes verts et arbousiers |
| <i>Clubiona terrestris</i> Westring, 1851 | Berge haute, dans jonçaille, garrigue basse |
| <i>Clubiona vegeta</i> Simon, 1932 | Garrigue basse |
| DICTYNIDAE | |
| <i>Brigittea latens</i> (Fabricius, 1775) | Garrigue basse |
| <i>Dictyna arundinacea</i> Linnaeus, 1758 | Prairie mésophile en bord de berge, prairie sub-nitrophile avec peupliers blancs |
| <i>Dictyna uncinata</i> Thorell, 1856 | Litière de chênes verts, prairie sub-nitrophile avec peupliers blancs |
| <i>Lathys humilis</i> (Blackwall, 1855) | Chêne vert, arbousier et genévrier |
| <i>Nigma puella</i> (Simon, 1870) | Litière de chênes verts, chêne vert, arbousier et genévrier, garrigue basse |
| <i>Nigma walckenaeri</i> (Roewer, 1951) | Prairie mésophile en bord de berge |
| DYSDERIDAE | |
| <i>Dysdera crocata</i> C.L. Koch, 1838 | Grotte sous une pierre, Litière d'arbousiers |
| <i>Dysdera erythrina</i> (Walckenaer, 1802) | Garrigue à chênes kermès et brachypodes rameux gyrobroyée, garrigue basse, pelouse sèche, litière de chênes kermès |
| ERESIDAE | |
| <i>Eresus kollari</i> Rossi, 1846 | Dans terrier sous manchon pour vigne, garrigue à chênes kermès et brachypodes rameux gyrobroyée, sous une pierre |
| EUTICHURIDAE | |
| <i>Cheiracanthium erraticum</i> (Walckenaer, 1802) | Friche, garrigue basse, taillis de chênes verts et arbousiers |
| <i>Cheiracanthium mildei</i> L. Koch, 1864 | Garrigue basse, prairie mésophile en bord de berge, taillis de chênes verts et arbousiers |
| <i>Cheiracanthium punctorium</i> (Villers, 1789) | Garrigue à chênes kermès et brachypodes rameux gyrobroyée, taillis de chênes verts et arbousiers |



| ESPÈCES | HABITATS |
|--|--|
| FILISTATIDAE | |
| <i>Filistata insidiatrix</i> (Forsskål, 1775) | Garrigue basse en falaise, garrigue sous une pierre, grotte, litière de chênes verts, chênes pubescents et érables, pierrier, pins, paroi rocheuse |
| GNAPHOSIDAE | |
| <i>Aphantaulax cincta</i> (L. Koch, 1866) | Litière de chênes kermès, garrigue à chênes kermès et brachypodes rameux gyrobroyée |
| <i>Aphantaulax trifasciata</i> (O. P.-Cambridge, 1872) ○ | Plage, herbes séchées |
| <i>Aphantaulax trifasciata trimaculata</i> Simon, 1878 | Taillis de chênes verts et arbousiers |
| <i>Callilepis concolor</i> Simon, 1914 ○ | Litière de pinède |
| <i>Callilepis nocturna</i> (Linnaeus, 1758) | Berge à galets, garrigue |
| <i>Callilepis schuszteri</i> (Herman, 1879) | Litière de pinède |
| <i>Civizelotes civicus</i> (Simon, 1878) | Berge haute, dans joncaie |
| <i>Civizelotes medianus</i> (Denis, 1936) | Litière de pinède |
| <i>Drassodes cupreus</i> (Blackwall, 1834) | Taillis de Chêne vert et Arbousier |
| <i>Drassodes lapidosus</i> (Walckenaer, 1802) | Garrigue basse, garrigue basse en falaise, sous une pierre, taillis de chênes verts et arbousiers |
| <i>Drassodes pubescens</i> (Thorell, 1856) | Berge à galets |
| <i>Drassodes villosus</i> (Thorell, 1856) | Garrigue basse, lithosol |
| <i>Drassodex hypocrita</i> (Simon, 1878) | Berge à galets, garrigue à chênes kermès et brachypodes rameux gyrobroyée, garrigue basse, pierrier |
| <i>Gnaphosa alacris</i> Simon, 1878 | Garrigue, garrigue basse, pelouse sèche, sous une pierre |
| <i>Gnaphosa dolosa</i> Herman, 1879 | Berge à galets, berge sableuse, lithosol, sous une pierre, sous un galet |
| <i>Haplodrassus signifer</i> (C.L. Koch, 1839) | Garrigue à chênes kermès et brachypodes rameux gyrobroyée |
| <i>Kishidaia conspicua</i> (L. Koch, 1866) | Friche herbacée, taillis de chênes verts et arbousiers |
| <i>Micaria</i> sp. | Chêne vert, arbousier et genévrier, litière d'arbousiers, taillis d'arbousiers en falaise |
| <i>Nomisia aussereri</i> (L. Koch, 1872) | Garrigue à chênes kermès et brachypodes rameux gyrobroyée, garrigue, pelouse sèche |
| <i>Nomisia celerrima</i> (Simon, 1914) | Berge herbacée sableuse, cistaie avec accumulation d'argile, litière de pinède, garrigue basse, garrigue basse en falaise, lithosol, pelouse dégradée en milieu pionnier de falaise, pelouse sèche, litière de chênes verts et buis en falaise |
| <i>Nomisia exornata</i> (C.L. Koch, 1839) | Pelouse sèche |
| <i>Phaeoedus braccatus</i> (L. Koch, 1866) | Berge herbacée sableuse |
| <i>Poecilochroa albomaculata</i> (Lucas, 1846) | Pierrier |
| <i>Poecilochroa variana</i> (C.L. Koch, 1839) | Prairie hygrophile sur sol sablo-limoneux |
| <i>Trachyzelotes barbatus</i> (L. Koch, 1866) ○ | Garrigue sous une pierre |
| <i>Trachyzelotes fuscipes</i> (L. Koch, 1866) ○ | Garrigue sous une pierre |
| <i>Trachyzelotes pedestris</i> (C.L. Koch, 1837) | Litière de chênes kermès, prairie hygrophile sur sol sablo-limoneux |
| <i>Zelotes apricorum</i> (L. Koch, 1876) | Garrigue basse sous une pierre, prairie mésophile |
| <i>Zelotes atrocaeruleus</i> (Simon, 1878) | Berge herbacée sableuse, garrigue basse, pelouse sèche |
| <i>Zelotes callidus</i> (Simon, 1878) | Pelouse sèche en garrigue basse |
| <i>Zelotes gallicus</i> Simon, 1914 | Berge haute dans une joncaie, garrigue basse, litière de chênes verts |
| <i>Zelotes segrex</i> (Simon, 1878) ○ | Garrigue sous une pierre |
| <i>Zelotes subterraneus</i> (C. L. Koch, 1833) | Forêt, Pinède, Litière |
| <i>Zelotes tenuis</i> (L. Koch, 1866) | Berge à galets, lithosol, prairie hygrophile sur sol sablo-limoneux, ripisylve |
| <i>Zelotes thorelli</i> Simon, 1914 | Berge herbacée sableuse, litière de pinède, garrigue basse, au sol sur un parking, prairie mésophile, rivière |
| <i>Cryphoea silvicola</i> (C.L. Koch, 1834) | Garrigue basse, litière de chênes verts |
| <i>Hahnia nava</i> (Blackwall, 1841) | Litière de chênes verts et arbousiers |
| <i>Hahnia ononidum</i> Simon, 1875 | Taillis d'arbousiers en falaise |
| <i>Hahnia petrobia</i> Simon, 1875 | Berge herbacée sableuse, litière de chênes verts, chênes pubescents et érables, litière d'arbousiers, litière de pins |
| <i>Iberina candida</i> (Simon, 1875) | Litière de chênes kermès, litière de pins, taillis d'arbousiers en falaise, litière de chênes verts et arbousiers, litière de chênes verts et buis en falaise |



| ESPÈCES | HABITATS |
|---|---|
| LINYPHIIDAE | |
| <i>Centromerus serratus</i> (O. P.-Cambridge, 1875) | Litière de chênes verts, chênes pubescents et érables |
| <i>Cresmatoneta mutinensis</i> (Canestrini, 1868) | Friche herbacée, litière de chênes verts |
| <i>Erigone dentipalpis</i> (Wider, 1834) | Prairie hygrophile sur sol sablo-limoneux |
| <i>Frontinellina frutetorum</i> (C.L. Koch, 1834) | Litière de chênes verts, friche herbacée, garrigue à chênes kermès et brachypodes rameux gyrobroyée, garrigue basse, prairie mésophile en bord de berge, prairie sub -itrophile avec peupliers blancs, ripisylve, taillis de chênes verts et arbousiers |
| <i>Gnathonarium dentatum</i> (Wider, 1834) | Prairie hygrophile sur sol sablo-limoneux |
| <i>Gonatium rubens</i> (Blackwall, 1833) | Friche herbacée |
| <i>Gongyliellum vioum</i> (O. P.-Cambridge, 1875) | Prairie hygrophile sur sol sablo-limoneux |
| <i>Lepthyphantes leprosus</i> (Ohlert, 1865) | Litière de chênes verts, litière d'arbousiers |
| <i>Linyphia maura</i> Thorell, 1875 | Grotte, litière de chênes verts |
| <i>Linyphia tenuipalpis</i> Simon, 1884 | Friche herbaçée, taillis de chênes verts et arbousiers |
| <i>Linyphia triangularis</i> (Clerck, 1758) | Chêne-vert, arbousier, genévrier et garrigue basse |
| <i>Microneta viaria</i> (Blackwall, 1841) | Litière de chênes verts, chênes pubescents et érables, litière de pins, litière d'arbousiers |
| <i>Neriere radiata</i> (Walckenaer, 1841) | Berges, garrigue basse, litière de chênes verts, chênes pubescents et érables |
| <i>Oedothorax apicatus</i> (Blackwall, 1850) | Berge à galets |
| <i>Palliduphantes sanctivincenti</i> (Simon, 1872) | Grotte |
| <i>Parapelecopsis nemoralis</i> (Blackwall, 1841) | Litière de pins |
| <i>Pelecopsis bucephala</i> (O. P.-Cambridge, 1875) | Berge à galets |
| <i>Pelecopsis elongata</i> (Wider, 1834) | Litière de chênes verts, chênes pubescents et érables, taillis d'arbousiers en falaise |
| <i>Prinerigone vagans</i> (Audouin, 1826) | Rivière |
| <i>Tenuiphantes herbicola</i> (Simon, 1884) | Litière de chênes verts, chênes pubescents et érables, taillis d'arbousiers |
| <i>Tenuiphantes tenebricola</i> (Wider, 1834) | Litière de chênes verts, litière d'arbousiers |
| <i>Tenuiphantes tenuis</i> (Blackwall, 1852) | Litière de chênes verts |
| <i>Tenuiphantes zimmermanni</i> (Bertkau, 1890) | Litière de chênes verts, chênes pubescents et érables, prairie hygrophile sur sol sablo-limoneux, litière de chênes verts et d'arbousiers, litière de chênes verts et buis en falaise |
| LIOCRANIDAE | |
| <i>Agroeca inopina</i> O. P.-Cambridge, 1886 | Litière d'arbousiers |
| <i>Liocranum rupicola</i> (Walckenaer, 1830) | Litière de chênes verts, litière d'arbousiers, taillis d'arbousiers en falaise |
| <i>Scotina celans</i> (Blackwall, 1841) | Berge sableuse, litière de pins, taillis d'arbousiers en falaise, litière de chênes verts et d'arbousiers |
| <i>Alopecosa albofasciata</i> (Brullé, 1832) | Berge à galets, berge haute dans jonçaille, berge herbacée sableuse, litière de chênes verts, friche herbacée, garrigue à chênes kermès et brachypodes rameux gyrobroyée, garrigue basse en falaise, lithosol, pelouse rase, pierrier, litière de pins, prairie mésophile en bord de berge, taillis de chênes verts et d'arbousiers |
| <i>Alopecosa cuneata</i> (Clerck, 1758) | Taillis de chênes verts et d'arbousiers |
| <i>Alopecosa farinosa</i> (Herman, 1879) | Garrigue basse |
| <i>Arctosa cinerea</i> (Fabricius, 1777) | Berge à galets |
| <i>Arctosa lacustris</i> (Simon, 1876) | Prairie hygrophile sur sol sablo-limoneux en bord de rivière |
| <i>Arctosa perita</i> (Latreille, 1799) | Berge à galets |
| <i>Arctosa personata</i> (L. Koch, 1872) | Berge haute, dans jonçaille, garrigue basse, au sol sur un chemin en garrigue, lithosol, pelouse sèche, pierrier |
| <i>Arctosa similis</i> Schenkel, 1938 | Berge à galets, prairie hygrophile sur sol sablo-limoneux, prairie mésophile en bord de berge |



| ESPÈCES | HABITATS |
|--|--|
| <i>Hogna radiata</i> (Latreille, 1817) | Garrigue à chênes kermès et brachypodes rameux gyrobroyée, garrigue basse, lithosol, pelouse sèche, pierrier, prairie mésophile en bord de berge |
| <i>Lycosa tarantula</i> (Linnaeus, 1758) | Sol nu en terre |
| <i>Pardosa amentata</i> (Clerck, 1758) ○ | Bosquet, sur un chemin |
| <i>Pardosa hortensis</i> (Thorell, 1872) | Berge à galets, berge haute dans jonçaie, garrigue basse en falaise, prairie hygrophile sur sol sablo-limoneux, prairie mésophile en bord de berge |
| <i>Pardosa morosa</i> (L. Koch, 1870) | Berge à galets, berge haute dans jonçaie, berge sableuse |
| <i>Pardosa prativaga</i> (L. Koch, 1870) | Berge sableuse |
| <i>Pardosa proxima</i> (C.L. Koch, 1847) | Berge à galets, prairie hygrophile sur sol sablo-limoneux |
| <i>Pardosa wagleri</i> (Hahn, 1822) | Berge à galets, berge haute dans jonçaie |
| <i>Piratula latitans</i> (Blackwall, 1841) | Prairie hygrophile sur sol sablo-limoneux |
| <i>Trochosa hispanica</i> Simon, 1870 | Pins, prairie hygrophile sur sol sablo-limoneux |
| <i>Trochosa terricola</i> Thorell, 1856 | Garrigue basse |
| MIMETIDAE | |
| <i>Ero aphana</i> (Walckenaer, 1802) | Litière de chênes verts |
| <i>Ero tuberculata</i> (De Geer, 1778) | Garrigue à chênes kermès et brachypodes rameux gyrobroyée |
| MITURGIDAE | |
| <i>Zora pardalis</i> Simon, 1878 | Berge herbacée sableuse |
| NEMESIIDAE | |
| <i>Nemesia</i> sp. | Litière de pins, sol nu au niveau d'une accumulation d'argile |
| NESTICIDAE | |
| <i>Kryptonesticus eremita</i> (Simon, 1880) | Grotte |
| OECOBIIDAE | |
| <i>Oecobius maculatus</i> Simon, 1870 ○ | Garrigue sous une pierre |
| <i>Uroctea durandi</i> (Walckenaer in Latreille, 1809) | Garrigue à chênes kermès et brachypodes rameux gyrobroyée, garrigue haute sous une pierre, pelouse à brachypodes rameux avec grosses pierres, pierrier, sous une pierre dans chénaie verte |
| OONOPIIDAE | |
| <i>Oonops</i> sp. | Matorral à chênes kermès, taillis de chênes verts et d'arbousiers |
| OXYOPIDAE | |
| <i>Oxyopes heterophthalmus</i> (Latreille, 1804) | Champ cultivé, friche herbacée, garrigue à chênes kermès et brachypodes rameux gyrobroyée, garrigue basse, prairie hygrophile sur sol sablo-limoneux, taillis de chênes verts et d'arbousiers |
| <i>Oxyopes lineatus</i> Latreille, 1806 | Berges, champ cultivé, garrigue à chênes kermès et brachypodes rameux gyrobroyée, garrigue basse, prairie hygrophile sur sol sablo-limoneux, prairie sub nitrophile avec peupliers blancs, taillis de chênes verts et d'arbousiers |
| <i>Oxyopes nigripalpis</i> Kulczynski in Chyzer & Kulczynski, 1891 | Garrigue à chênes kermès et brachypodes rameux gyrobroyée, prairie hygrophile sur sol sablo-limoneux, taillis de chênes verts et d'arbousiers |
| <i>Oxyopes ramosus</i> (Martini & Goeze, 1778) | Garrigue basse, rivière |
| PHILODROMIDAE | |
| <i>Philodromus aureolus</i> (Clerck, 1758) | Garrigue à chênes kermès et brachypodes rameux gyrobroyée, taillis de chênes verts et d'arbousiers |
| <i>Philodromus buxi</i> Simon, 1884 | Prairie mésophile en bord de berge |
| <i>Philodromus cespitum</i> (Walckenaer, 1802) | Chêne vert, arbousier et genévrier, friche herbacée, garrigue à chênes kermès et brachypodes rameux gyrobroyée, garrigue basse, arbuste en pied de paroi rocheuse à proximité d'une rivière, taillis de chênes verts et d'arbousiers |
| <i>Philodromus dispar</i> Walckenaer, 1826 | Garrigue basse, grotte, litière de chênes verts et buis en falaise |
| <i>Philodromus fuscolimbatus</i> Lucas, 1846 | Garrigue à chênes kermès et brachypodes rameux gyrobroyée |
| <i>Philodromus lividus</i> Simon, 1875 | Garrigue |
| <i>Pulchellodromus bistigma</i> (Simon, 1870) | Litière de chênes verts, litière de chênes verts, chênes pubescents et érables, litière d'arbousiers, litière de pins, taillis d'arbousiers en falaise, litière de chênes verts et buis en falaise |
| <i>Pulchellodromus pulchellus</i> (Lucas, 1846) | Garrigue basse en falaise, taillis de chênes verts et d'arbousiers |
| <i>Thanatus atratus</i> Simon, 1875 ○ | Lande au sol dans un bassin des eaux à sec, plage dans des oyats |



| ESPÈCES | HABITATS |
|---|--|
| <i>Thanatus striatus</i> C.L. Koch, 1845 | Garrigue à chênes kermès et brachypodes rameux gyrobroyée |
| <i>Thanatus vulgaris</i> Simon, 1870 | Garrigue basse, lande au sol dans un bassin des eaux à sec, lithosol |
| <i>Tibellus maritimus</i> (Menge, 1875) | Taillis de chênes verts et d'arbousiers |
| <i>Tibellus oblongus</i> (Walckenaer, 1802) | Garrigue à chênes kermès et brachypodes rameux gyrobroyée, garrigue basse sur vire rocheuse, prairie sub nitrophile avec peupliers blancs |
| PHOLCIDAE | |
| <i>Holocnemus pluchei</i> (Scopoli, 1763) | Cultures, local à pompes en bordure de champ |
| <i>Pholcus opilionoides</i> (Schrank, 1781) ○ | Oyat |
| <i>Spermophora senoculata</i> (Dugès, 1836) | Entrée de grotte et paroi |
| PHRUROLITHIDAE | |
| <i>Liophrurillus flavitarsis</i> (Lucas, 1846) | Berge herbacée sableuse, litière de chênes verts, cistaie avec accumulation d'argile, friche herbacée, garrigue à chênes kermès et brachypodes rameux gyrobroyée, bassin des eaux, lithosol, litière d'arbousiers, litière de pins, prairie sub nitrophile avec peupliers blancs, taillis d'arbousiers en falaise, taillis de chênes verts et arbousiers |
| <i>Phrurolithus festivus</i> (C.L. Koch, 1835) | Friche herbacée |
| PISAURIDAE | |
| <i>Pisaura mirabilis</i> (Clerck, 1758) | Berge à galets, chêne vert, arbousier et genévrier, friche herbacée, garrigue à chênes kermès et brachypodes rameux gyrobroyée, matorral à chênes kermès, prairie hygrophile sur sol sablo-limoneux, prairie sub nitrophile avec peupliers blancs, taillis de chênes verts et arbousiers, vire rocheuse à flanc de falaise |
| SALTICIDAE | |
| <i>Aelurillus v-insignitus</i> (Clerck, 1758) | Au sol sur une pierre, lithosol, pierrier |
| <i>Carrhotus xanthogramma</i> (Latreille, 1819) | Garrigue à chêne kermès et brachypode rameux gyrobroyée, litière de chênes verts, chênes pubescents et érables, ripisylve, taillis de chênes verts et d'arbousiers |
| <i>Chalcoscirtus infimus</i> (Simon, 1868) | Champ cultivé, friche, garrigue basse, prairie sub nitrophile avec peupliers blancs |
| <i>Euophrys frontalis</i> (Walckenaer, 1802) | Garrigue basse, litière de pins |
| <i>Euophrys rufibarbis</i> (Simon, 1868) | Litière de pins, lande sur une pierre dans un bassin des eaux à sec |
| <i>Evarcha falcata</i> (Clerck, 1758) | Garrigue basse, taillis de chênes verts et d'arbousiers |
| <i>Evarcha jucunda</i> (Lucas, 1846) | Pinède, garrigue à chênes kermès et brachypodes rameux gyrobroyée, lande, taillis de chênes verts et d'arbousiers, prairie hygrophile sur sol sablo-limoneux, sur roche dans un bassin des eaux, berge à galets |
| <i>Heliophanus aeneus</i> (Hahn, 1832) | Prairie hygrophile sur sol sablo-limoneux |
| <i>Heliophanus auratus</i> C.L. Koch, 1835 | Berges |
| <i>Heliophanus cupreus</i> (Walckenaer, 1802) | Prairie hygrophile sur sol sablo-limoneux, ripisylve, vire rocheuse à flanc de falaise |
| <i>Heliophanus flavipes</i> (Hahn, 1832) | Taillis de chênes verts et d'arbousiers |
| <i>Heliophanus kochii</i> Simon, 1868 | Garrigue basse en falaise, prairie hygrophile sur sol sablo-limoneux |
| <i>Heliophanus melinus</i> L. Koch, 1867 | Lande, sur roche dans un bassin des eaux, prairie hygrophile sur sol sablo-limoneux, ripisylve |
| <i>Heliophanus tribulosus</i> Simon, 1868 | Berges, champ cultivé, friche, garrigue à chênes kermès et brachypodes rameux gyrobroyée, garrigue basse sur vire rocheuse, pelouse rase, pierrier, prairie hygrophile sur sol sablo-limoneux, prairie sub nitrophile avec peupliers blancs, taillis de chênes verts et arbousiers |
| <i>Icius hamatus</i> (C.L. Koch, 1846) | Berges, chêne vert, arbousier et genévrier, garrigue basse, litière de chênes verts, pierrier, pinède, taillis de chênes verts et arbousiers |
| <i>Icius subinermis</i> Simon, 1937 | Arbustes en bord de rivière, berge à galets, sans saule au bord de l'eau |
| <i>Leptorchestes berolinensis</i> (C.L. Koch, 1846) | Garrigue à chênes kermès et brachypodes rameux gyrobroyée |
| <i>Leptorchestes mutilloides</i> (Lucas, 1846) | Matorral de chênes kermès, litière de chênes kermès |
| <i>Menemerus semilimbatus</i> (Hahn, 1827) | Berges, grotte, taillis de chênes verts et d'arbousiers |
| <i>Pellenes brevis</i> (Simon, 1868) | Taillis de Chêne vert et d'arbousiers |
| <i>Pellenes geniculatus</i> (Simon, 1868) | Garrigue basse en falaise |



| ESPÈCES | HABITATS |
|---|--|
| <i>Philaeus chrysops</i> (Poda, 1761) | Friche herbacée, garrigue à chênes kermès et brachypodes rameux gyrobroyée, lande, pierrier, prairie mésophile en bord de berge, taillis de chênes verts et arbousiers |
| <i>Phlegra bresnieri</i> (Lucas, 1846) | Berge à galets, berge haute dans une jonçaille, garrigue basse, lithosol, prairie hygrophile sur sol sablo-limoneux, prairie mésophile, rivière |
| <i>Pseudeuophrys erratica</i> (Walckenaer, 1826) | Garrigue haute, pelouse à brachyposes rameux avec grosses pierres |
| <i>Pseudeuophrys lanigera</i> (Simon, 1871) ○ | Rivière sur un galet |
| <i>Pseudeuophrys vafra</i> (Blackwall, 1867) | Garrigue basse en falaise |
| <i>Pseudicius encarpatus</i> (Walckenaer, 1802) | Garrigue à chênes kermès et brachypodes rameux gyrobroyée, pelouse sèche |
| <i>Saitis barbipes</i> (Simon, 1868) | Falaise, litière de chênes verts, litière de pinède, garrigue à chênes kermès et brachypodes rameux gyrobroyée, sur roche dans un bassin des eaux, litière de chênes verts, chênes pubescents et érables, pins, ripisylve, taillis d'arbousiers en falaise, taillis de chênes verts et d'arbousiers, litière de chênes verts et d'arbousiers |
| <i>Salticus propinquus</i> Lucas, 1846 | Prairie hygrophile sur sol sablo-limoneux |
| <i>Salticus zebraneus</i> (C.L. Koch, 1837) | Taillis de chênes verts et d'arbousiers |
| <i>Talavera petrensis</i> (C.L. Koch, 1837) | Litière de chênes verts et buis en falaise |
| SCYTODIDAE | |
| <i>Scytodes thoracica</i> (Latreille, 1802) | Garrigue basse, grotte, litière d'arbousiers, dans des herbes en pied de paroi rocheuse à proximité d'une rivière, taillis d'arbousiers en falaise |
| SEGESTRIIDAE | |
| <i>Segestria florentina</i> (Rossi, 1790) | Falaise, mur, taillis de chênes verts et d'arbousiers, vire rocheuse à flanc de falaise |
| SPARASSIDAE | |
| <i>Micrommata ligurinum</i> (C. L. Koch, 1845) | Friche herbacée, garrigue à chênes kermès et brachypodes rameux gyrobroyée, garrigue basse, prairie mésophile en bord de berge, prairie sub nitrophile avec peupliers blancs |
| <i>Micrommata virescens</i> (Clerck, 1758) | Friche herbacée, taillis de chênes verts et d'arbousiers |
| <i>Olios argelasius</i> (Walckenaer, 1806) | Berge herbacée sableuse, chênes verts, arbousiers et genévrier, garrigue basse, grotte, pins, ripisylve, taillis de chênes verts et d'arbousiers, litière de chênes verts et d'arbousiers, litière de chênes verts et buis en falaise |
| TETRAGNATHIDAE | |
| <i>Meta bourneti</i> Simon, 1923 | Grotte |
| <i>Meta menardi</i> (Latreille, 1804) | Grotte |
| <i>Metellina meriana</i> (Scopoli, 1763) | Grotte |
| <i>Metellina segmentata</i> (Clerck, 1758) | Garrigue basse |
| <i>Tetragnatha montana</i> Simon, 1875 | Berge à galets, prairie hygrophile sur sol sablo-limoneux, prairie sub nitrophile avec peupliers blancs |
| <i>Tetragnatha nigrita</i> Lendl, 1887 | Berges herbacées |
| <i>Tetragnatha pinicola</i> L. Koch, 1871 | Garrigue basse en falaise, prairie hygrophile sur sol sablo-limoneux |
| THERIDIIDAE | |
| <i>Anelosimus pulchellus</i> (Walckenaer, 1802) | Taillis de chênes verts et d'arbousiers |
| <i>Crustulina scabripes</i> Simon, 1882 ○ | Lande dans un bassin des eaux à sec sous une pierre, berge herbacée, paroi rocheuse |
| <i>Dipoena melanogaster</i> (C.L. Koch, 1837) | Taillis de chênes verts et d'arbousiers |
| <i>Enoplognatha thoracica</i> (Hahn, 1833) | Taillis de chênes verts et d'arbousiers |
| <i>Episinus maculipes</i> Cavanna, 1877 | Taillis de chênes verts et d'arbousiers |
| <i>Euryopsis episinoides</i> (Walckenaer, 1847) ○ | Oyats, muret de pierre en bord de vignes |
| <i>Kochiura aulica</i> (C. L. Koch, 1838) | Garrigue basse, prairie mésophile en bord de berge, taillis de chênes verts et d'arbousiers |
| <i>Lasaeola convexa</i> (Blackwall, 1870) | Bosquet, garrigue |
| <i>Neottiura bimaculata</i> (Linnaeus, 1767) | Garrigue |
| <i>Paidiscura pallens</i> (Blackwall, 1834) | Taillis de Chêne vert |
| <i>Pholcomma gibbum</i> (Westring, 1851) | Grotte |



| ESPÈCES | HABITATS |
|--|---|
| <i>Platnickina tincta</i> (Walckenaer, 1802) | Entrée grotte et paroi, garrigue haute, litière de chênes verts, litière d'arbousiers, taillis de chênes verts, taillis de chênes verts et d'arbousiers |
| <i>Robertus neglectus</i> (O. P.-Cambridge, 1871) | Litière de chênes verts, litière d'arbousiers |
| <i>Rubroridion musivum</i> (Simon, 1873) | Taillis de chênes verts et d'arbousiers |
| <i>Simitidion simile</i> (C.L. Koch, 1836) | Garrigue basse, prairie mésophile en bord de berge, taillis de chênes verts et d'arbousiers |
| <i>Steatoda albomaculata</i> (De Geer, 1778) ○ | Lande dans un bassin des eaux à sec sous une pierre |
| <i>Steatoda incomposita</i> (Denis, 1957) ○ | Sur le mur extérieur d'une habitation |
| <i>Steatoda triangulosa</i> (Walckenaer, 1802) | Pierrier |
| <i>Theridion melanurum</i> Hahn, 1832 | Taillis de chênes verts et d'arbousiers |
| <i>Theridion mystaceum</i> L. Koch, 1871 | Prairie mésophile en bord de berge |
| <i>Theridion pictum</i> (Walckenaer, 1802) | Taillis de chênes verts et d'arbousiers |
| <i>Theridion pinastris</i> L. Koch, 1873 | Chênes verts, arbousiers et genévriers, garrigue |
| <i>Theridion varians</i> Hahn 1834 | Forêt, pinède, arbuste |
| THOMISIDAE | |
| <i>Ebrechtella tricuspadata</i> (Fabricius, 1775) | Garrigue basse sur vire rocheuse, prairie mésophile en bord de berge |
| <i>Heriaeus hirtus</i> (Latreille, 1819) | Garrigue à chênes kermès et brachypodes rameux gyrobroyée, prairie hygrophile sur sol sablo-limoneux, vire rocheuse à flanc de falaise |
| <i>Heriaeus oblongus</i> Simon, 1918 | Garrigue basse |
| <i>Misumena vatia</i> (Clerck, 1758) | Chênes verts, arbousiers et genévriers, garrigue à chênes kermès et brachypodes rameux gyrobroyée, taillis de chênes verts et d'arbousiers, garrigue basse, prairie sub nitrophile avec peupliers blancs, ripisylve |
| <i>Ozyptila atomaria</i> (Panzer, 1801) | Friche herbacée, prairie sub nitrophile avec peupliers blancs |
| <i>Ozyptila</i> ² (O. P.-Cambridge, 1871) | Matorral à chênes kermès |
| <i>Ozyptila simplex</i> (O. P.-Cambridge, 1862) | Berge haute dans une jonçaille, berge à galets |
| <i>Pistius truncatus</i> (Pallas, 1772) | Garrigue basse |
| <i>Runcinia grammica</i> (C.L. Koch, 1837) | Bosquet, champ cultivé, friche, garrigue à chênes kermès et brachypodes rameux gyrobroyée, garrigue basse en falaise, garrigue haute, pelouse sèche, prairie hygrophile sur sol sablo-limoneux, prairie mésophile, prairie mésophile en bord de berge, prairie sub nitrophile avec peupliers blancs, taillis de chênes verts et d'arbousiers, vire rocheuse à flanc de falaise |
| <i>Synema globosum</i> (Fabricius, 1775) | Champ cultivé, chênes verts, arbousiers et genévriers, friche herbacée, garrigue à chênes kermès et brachypodes rameux gyrobroyée, garrigue basse en falaise, litière de chênes verts et buis en falaise, pelouse à brachypodes rameux avec grosses pierres, pierrier, prairie mésophile, prairie mésophile en bord de berge, prairie sub nitrophile avec peupliers blancs, taillis de chênes verts et d'arbousiers |
| <i>Thomisus onustus</i> Walckenaer, 1805 | Friche herbacée, garrigue à chênes kermès et brachypodes rameux gyrobroyée, garrigue basse en falaise, rivière, taillis de chênes verts et d'arbousiers |
| <i>Tmarus piger</i> (Walckenaer, 1802) | Taillis de chênes verts et d'arbousiers |
| <i>Tmarus punctatissimus</i> (Simon, 1870) | Taillis de chênes verts |
| <i>Tmarus staintoni</i> (O. P.-Cambridge, 1873) | Chênes verts, arbousiers et genévriers, garrigue basse, rivière |
| <i>Tmarus stellio</i> Simon, 1875 | Ripisylve |
| <i>Xysticus acerbus</i> Thorell, 1872 | Friche herbacée, lavoir |
| <i>Xysticus bifasciatus</i> C.L. Koch, 1837 | Berge sableuse, prairie sub nitrophile avec peupliers blancs |
| <i>Xysticus bufo</i> (Dufour, 1820) | Lithosol |
| <i>Xysticus cristatus</i> (Clerck, 1758) | Friche herbacée, garrigue basse, pelouse rase, pierrier, prairie hygrophile sur sol sablo-limoneux, prairie sub nitrophile avec peupliers blancs |
| <i>Xysticus erraticus</i> (Blackwall, 1834) | Garrigue basse, champ cultivé, vigne |
| <i>Xysticus kochi</i> Thorell, 1872 | Friche herbacée, garrigue basse, prairie hygrophile sur sol sablo-limoneux, taillis de chênes verts et d'arbousiers |
| <i>Xysticus lanio</i> C.L. Koch, 1835 | Lavoir |
| TITANOECIDAE | |
| <i>Nurscia albomaculata</i> (Lucas, 1846) | Lande en fond de bassin asséché de récupération des eaux, sous une pierre |



| ESPÈCES | HABITATS |
|---|---|
| <i>Nurscia sequerai</i> (Simon, 1893) | Berge à galets |
| <i>Titanoeca quadriguttata</i> (Hahn, 1833) | Pins (litière) |
| ULOBORIDAE | |
| <i>Hyptiotes paradoxus</i> (C.L. Koch, 1834) | Garrigue basse sur vire rocheuse, litière d'arbousiers |
| <i>Uloborus walckenaerius</i> Latreille, 1806 | Friche herbacée, garrigue à chênes kermès et brachypodes rameux gyrobroyée, garrigue basse, pins, garrigue basse, prairie hygrophile sur sol sablo-limoneux, taillis de chênes verts et d'arbousiers |
| ZODARIIDAE | |
| <i>Zodarion elegans</i> (Simon, 1873) | Garrigue basse en falaise |
| <i>Zodarion gallicum</i> (Simon, 1873) | Berge haute, dans joncaie |
| <i>Zodarion italicum</i> (Canestrini, 1868) | Berge à galets, berge haute dans une joncaie, berge herbacée sableuse, litière de chênes verts, litière d'arbousier, pins, prairie hygrophile sur sol sablo-limoneux, taillis d'arbousiers en falaise |
| <i>Zodarion styliferum</i> (Simon, 1870) | Berge haute dans une joncaie, prairie hygrophile sur sol sablo-limoneux, taillis d'arbousiers en falaise |
| ZOROPSIDAE | |
| <i>Zoropsis media</i> Simon, 1878 | Forêt |
| <i>Zoropsis spinimana</i> (Dufour, 1820) | Oyat sur plage, garrigue basse, pelouse rase à brachypodes rameux |

Tableau II.- Données détaillées pour les espèces observées au sein des différentes communes du périmètre d'étude (excepté pour Sanilhac-Sagriès, résultats partiels).

| ESPÈCES | LIEU - QUANTITÉ SEXE, HABITAT, DATE |
|--|---|
| AGELENIDAE | |
| <i>Agelena labyrinthica</i> (Clerck, 1758) | Calvisson - 1 femelle, garrigue, 19-VII-2014 |
| <i>Tegenaria hasperi</i> Chyzer, 1897 | Le-Grau-du-Roi - 2 femelles, oyat sur la plage, 29-VII-2014 |
| <i>Textrix caudata</i> L. Koch, 1872 | Calvisson - 1 femelle, garrigue, 19-VII-2014 |
| ARANEIDAE | |
| <i>Araneus angulatus</i> Clerck, 1758 | Sanilhac-Sagriès - 1 mâle, arbuste en bordure de rivière (Gardon), 26-VII-2014. Calvisson - 1 femelle, garrigue, dans un chêne vert, 28-VII-2014 |
| <i>Argiope bruennichi</i> (Forsskål, 1775) | Saint-Côme-et-Maruéjols - 1 femelle subadulte, dans des herbes hautes au pied d'un muret en bordure de vignes, 22-VII-2014 |
| <i>Argiope lobata</i> (Pallas, 1772) | Calvisson - 1 femelle (fig. 6), pelouse, 20-VII-2014 |
| <i>Cyclosa algerica</i> Simon, 1885 | Calvisson - 1 femelle, arbuste en garrigue, 28-VII-2014 |
| <i>Larinia lineata</i> (Lucas, 1846) | Sanilhac-Sagriès - 1 juvénile, dans les herbes en bordure de rivière (Gardon), 26-VII-2014. Sainte-Anastasia - 1 femelle immature, arbuste en pied de paroi rocheuse en bordure de rivière (Gardon), 30-VII-2014 |
| <i>Neoscona subfusca</i> (C. L. Koch, 1837) | Calvisson - 1 femelle, arbuste dans un bosquet, 20-VII-2014 |
| CLUBIONIDAE | |
| <i>Clubiona brevipes</i> Blackwall, 1841 | Sanilhac-Sagriès - 1 femelle, arbuste en pinède, 26-VII-2014 (fig. 16) |
| <i>Clubiona genevensis</i> L. Koch, 1866 | Le-Grau-du-Roi - 1 femelle, oyat sur la plage, 29-VII-2014 |
| ERESIDAE | |
| <i>Eresus cf kollari</i> Rossi, 1846 | Calvisson - 1 femelle immature, sous une pierre en garrigue, 21-VII-2014 |
| FILISTATIDAE | |
| <i>Filistata insidiatrix</i> (Forsskål, 1775) | Calvisson - 1 femelle, sous une pierre, 19-VII-2014 ; 1 femelle immature, sous une pierre, 28-VII-2014. Sainte-Anastasia - 1 femelle immature, herbes en pied de paroi rocheuse en bordure de rivière (Gardon), 30-VII-2014 |
| GNAPHOSIDAE | |
| <i>Aphantaulax trifasciata</i> (O. P.-Cambridge, 1872) | Le-Grau-du-Roi - 1 femelle et 1 femelle immature, herbes sèches sur la plage, 29-VII-2014 |
| <i>Callilepis concolor</i> Simon, 1914 | Calvisson - 1 femelle et 3 mâles, dans la litière sous des pins en garrigue, 28-VII-2014 |



| ESPÈCES | LIEU - QUANTITÉ SEXE, HABITAT, DATE |
|--|---|
| <i>Callilepis nocturna</i> (Linnaeus, 1758) | Sanilhac-Sagriès - 2 femelles, au sol sur un chemin en garrigue, 22-VII-2014 |
| <i>Callilepis schuszteri</i> (Herman, 1879) | Sanilhac-Sagriès - 1 femelle, dans la litière en pinède, 26-VII-2014 |
| <i>Civizelotes medianus</i> (Denis, 1935) | Sanilhac-Sagriès - 1 femelle, dans la litière en pinède, 26-VII-2014 |
| <i>Drassodes lapidosus</i> (Walckenaer, 1802) | Calvisson - 1 femelle, sous une pierre en garrigue, 19-VII-2014 |
| <i>Gnaphosa alacris</i> Simon, 1878 | Calvisson - 2 femelles, sous une pierre en garrigue, 19-VII-2014 (fig. 16) |
| <i>Gnaphosa dolosa</i> Herman, 1879 | Sanilhac-Sagriès - 1 femelle, sous un galet en bordure de rivière (Gardon), 26-VII-2014. Sainte-Anastasie - 2 femelles, sous un galet en bordure de rivière (Gardon), 30-VII-2014 |
| <i>Nomisia aussereri</i> (L. Koch, 1872) | Calvisson - 1 femelle subadulte, garrigue, 19-VII-2014 (fig. 16) |
| <i>Nomisia celerrima</i> (Simon, 1914) | Calvisson - 1 femelle, garrigue, 19-VII-2014. Sanilhac-Sagriès - 2 femelles, dans la litière en pinède et en pied de paroi rocheuse en bordure de rivière (Gardon), 26-VII-2014 |
| <i>Trachyzelotes barbatus</i> (L. Koch, 1866) | Calvisson - 4 femelles, sous une pierre en garrigue, 19-VII-2014 et 28-VII-2014 |
| <i>Trachyzelotes fuscipes</i> (L. Koch, 1866) | Calvisson - 3 femelles, sous une pierre en garrigue, 19-VII-2014 (fig. 17) |
| <i>Zelotes apricorum</i> (L. Koch, 1876) | Calvisson - 1 femelle, sous une pierre en garrigue, 28-VII-2014 |
| <i>Zelotes segrex</i> (Simon, 1878) | Calvisson - 1 femelle, sous une pierre en garrigue, 28-VII-2014 |
| <i>Zelotes subterraneus</i> (C. L. Koch, 1833) | Sanilhac-Sagriès - 3 femelles, dans la litière en pinède, 26-VII-2014 |
| <i>Zelotes thorelli</i> Simon, 1914 | Calvisson - 1 femelle, sur un parking, 24-VII-2014. Sanilhac-Sagriès - 2 femelles, dans la litière en pinède et sur une plage de galets en bordure de rivière (Gardon), 26-VII-2014 |
| LINYPHIIDAE | |
| <i>Oedothorax apicatus</i> (Blackwall, 1850) | Sanilhac-Sagriès - 4 femelles, sur une plage de galets en bordure de rivière (Gardon), 26-VII-2014 |
| <i>Prinerigone vagans</i> (Audouin, 1826) | Sanilhac-Sagriès - 1 mâle et 5 femelles, sur une plage de galets en bordure de rivière (Gardon), 26-VII-2014 |
| LYCOSIDAE | |
| <i>Arctosa lacustris</i> (Simon, 1876) | Sanilhac-Sagriès - 1 femelle, sur une plage de galets en bordure de rivière (Gardon), 26-VII-2014 (fig. 16) |
| <i>Arctosa personata</i> (L. Koch, 1872) | Sanilhac-Sagriès - 1 femelle, au sol sur un chemin en garrigue, 22-VII-2014 |
| <i>Arctosa similis</i> Schenkel, 1938 | Sainte-Anastasie - 1 femelle, sous un galet en bordure de rivière (Gardon), 30-VII-2014 |
| <i>Hogna radiata</i> (Latreille, 1817) | Calvisson - 1 mâle et 1 femelle, en garrigue, 19-VII-2014 |
| <i>Pardosa amentata</i> (Clerck, 1758) | Sainte-Anastasie - 1 femelle, sur un chemin en lisière de bosquet, 30-VII-2014 |
| <i>Pardosa wagleri</i> (Hahn, 1822) | Sainte-Anastasie - 1 femelle, sur une plage de galets en bordure de rivière (Gardon), 30-VII-2014 (fig. 17) |
| OECOBIIDAE | |
| <i>Oecobius maculatus</i> Simon, 1870 | Calvisson - 1 femelle, sous une pierre en garrigue, 19-VII-2014 |
| <i>Uroctea durandi</i> (Latreille, 1809) | Calvisson - 5 individus, sous une pierre en garrigue, 20-VII-2014 |
| OXYOPIDAE | |
| <i>Oxyopes ramosus</i> (Martini & Goeze, 1778) | Calvisson - 1 mâle et 2 femelles, arbuste en garrigue, 20-VII-2014. Sanilhac-Sagriès - 1 femelle, dans un arbuste en bordure de rivière (Gardon), 26-VII-2014 (fig. 16) |
| PHILODROMIDAE | |
| <i>Philodromus cespitum</i> (Walckenaer, 1802) | Sainte-Anastasie - 1 femelle, arbuste en pied de paroi rocheuse en bordure de rivière (Gardon), 30-VII-2014 |
| <i>Philodromus lividus</i> Simon, 1875 | Calvisson - 4 femelles, arbustes en garrigue, 20-VII-2014 (fig. 16) |
| <i>Thanatus atratus</i> Simon, 1875 | Calvisson - 1 femelle, lande en fond de bassin asséché de récupération des eaux, 21-VII-2014. Le-Grau-du-Roi - 3 femelles et 1 femelle subadulte, oyats sur la plage, 29-VII-2014 |
| <i>Thanatus vulgaris</i> Simon, 1870 | Calvisson - 1 femelle, lande en fond de bassin asséché de récupération des eaux, 21-VII-2014 |



| ESPÈCES | LIEU - QUANTITÉ SEXE, HABITAT, DATE |
|--|---|
| <i>Tibellus oblongus</i> (Walckenaer, 1802) | Sanilhac-Sagriès - 1 femelle, arbuste en garrigue, 22-VII-2014 |
| PHOLCIDAE | |
| <i>Holocnemus pluchei</i> (Scopoli, 1763) | Calvisson - 1 mâle subadulte, habitation, 27-VII-2014; 1 femelle, dans un local à pompes d'un champ, 28-VII-2014 |
| <i>Pholcus opilionoides</i> (Schrank, 1781) | Le-Grau-du-Roi - 1 femelle, oyat sur la plage, 29-VII-2014 |
| PHRUROLITHIDAE | |
| <i>Liophrurillus flavitarsis</i> (Lucas, 1846) | Calvisson - 1 femelle immature, lande en fond de bassin asséché de récupération des eaux, 21-VII-2014 |
| PISAURIDAE | |
| <i>Pisaura mirabilis</i> (Clerck, 1758) | Sainte-Anastasie - 1 juvénile, arbuste en pied de paroi rocheuse en bordure de rivière (Gardon), 30-VII-2014 |
| SALTICIDAE | |
| <i>Chalcoscirtus infimus</i> (Simon, 1868) | Calvisson - 1 femelle, sous une pierre en garrigue, 19-VII-2014 |
| <i>Euophrys rufibarbis</i> (Simon, 1868) | Calvisson - 1 femelle, lande en fond de bassin asséché de récupération des eaux sur une pierre, 21-VII-2014. Sanilhac-Sagriès - 2 mâles et 2 femelles, dans la litière en pinède, 26-VII-2014 |
| <i>Evarcha jucunda</i> (Lucas, 1846) | Calvisson - 1 mâle et 2 femelles, arbuste en garrigue, 20-VII-2014. Sainte-Anastasie - 1 mâle, sur une plage de galets en bordure de rivière (Gardon), 30-VII-2014. Sanilhac-Sagriès - 2 femelles, sur un arbuste en pinède et sur un arbuste en bordure de rivière (Gardon), 26-VII-2014 |
| <i>Heliophanus melinus</i> L. Koch 1867 | Calvisson - 1 femelle, lande en fond de bassin asséché de récupération des eaux sur une pierre, 21-VII-2014 |
| <i>Heliophanus tribulosus</i> Simon 1868 | Sanilhac-Sagriès - 4 femelles, dans un arbuste en bordure de rivière (Gardon), 26-VII-2014 |
| <i>Icius hamatus</i> (C. L. Koch, 1846) | Sanilhac-Sagriès - 2 mâles, sur un arbuste en garrigue et sur un arbuste en pinède, 26-VII-2014 |
| <i>Icius subinermis</i> Simon, 1937 | Sainte-Anastasie - 1 femelle, sur un galet en bordure de rivière (Gardon), 30-VII-2014. Sanilhac-Sagriès - 3 mâles, plage de galets en bordure de rivière (Gardon), 26-VII-2014 |
| <i>Menemerus semilimbatus</i> (Hahn, 1829) | Le-Grau-du-Roi - 1 femelle, sur un rocher en bordure de mer, 29-VII-2014 |
| <i>Philaeus chrysops</i> (Poda, 1761) | Calvisson - 1 femelle, lande en fond de bassin asséché de récupération des eaux sur une pierre, 21-VII-2014 |
| <i>Phlegma bresnieri</i> (Lucas 1846) | Sanilhac-Sagriès - 1 femelle, plage de galets en bordure de rivière (Gardon), 26-VII-2014 |
| <i>Pseudeuophrys lanigera</i> (Simon, 1871) | Sainte-Anastasie - 1 femelle, sur un galet en bordure de rivière (Gardon), 30-VII-2014 |
| <i>Saitis barbipes</i> (Simon 1868) | Calvisson - 2 femelles, lande en fond de bassin asséché de récupération des eaux sur une pierre, 21-VII-2014. Sanilhac-Sagriès - 1 femelle, dans la litière d'une pinède, 26-VII-2014 |
| SCYTODIDAE | |
| <i>Scytodes thoracica</i> (Latreille, 1802) | Sainte-Anastasie - 1 mâle, herbes en pied de paroi rocheuse en bordure de rivière (Gardon), 30-VII-2014 |
| SPARASSIDAE | |
| <i>Olios argelasius</i> (Walckenaer, 1805) | Calvisson - 1 femelle (fig. 6) subadulte, arbuste en garrigue, 20-VII-2014 |
| TETRAGNATHIDAE | |
| <i>Tetragnatha nigrita</i> Lendl, 1886 | Sanilhac-Sagriès - 1 femelle, dans les herbes en bordure de rivière (Gardon), 26-VII-2014 |
| THERIDIIDAE | |
| <i>Crustulina scabripes</i> Simon, 1881 | Calvisson - 1 femelle, lande en fond de bassin asséché de récupération des eaux sous une pierre, 21-VII-2014. Sainte-Anastasie - 1 femelle, herbes en pied de paroi rocheuse en bordure de rivière (Gardon), 30-VII-2014 |

| ESPÈCES | LIEU - QUANTITÉ SEXE, HABITAT, DATE |
|---|--|
| <i>Euryopis episinoides</i> (Walckenaer, 1847) | Le-Grau-du-Roi - 1 femelle et 2 juvéniles, oyat sur la plage, 29-VII-2014. Saint-Côme-et-Maruéjols - 1 mâle, dans des herbes hautes au pied d'un muret en bordure de vignes, 22-VII-2014 |
| <i>Lasaeola convexa</i> (Blackwall, 1870) | Calvisson - 1 mâle, 4 femelles et 1 femelle subadulte, arbustes dans un bosquet, 20-VII-2014; 1 mâle subadulte, 1 femelle et 1 femelle immature, arbustes en garrigue, 21-VII-2014 (fig. 16 et 17) |
| <i>Steatoda albomaculata</i> (De Geer, 1778) | Calvisson - 3 femelles, lande en fond de bassin asséché de récupération des eaux sous une pierre, 21-VII-2014 |
| <i>Steatoda incomposita</i> (Denis, 1957) | Calvisson - 1 mâle, mur extérieur d'une habitation, 27-VII-2014 |
| <i>Theridion pinastri</i> L. Koch, 1872 | Calvisson - 1 femelle, arbuste en garrigue, 20-VII-2014. Sanilhac-Sagriès - 1 mâle, arbuste en garrigue, 22-VII-2014 |
| <i>Theridion varians</i> Hahn, 1833 | Sanilhac-Sagriès - 1 femelle, arbuste en pinède, 26-VII-2014 |
| THOMISIDAE | |
| <i>Runcinia grammica</i> (C. L. Koch, 1837) | Calvisson - 2 femelles, arbuste en garrigue, 20-VII-2014 |
| <i>Synema globosum</i> (Fabricius 1775) | Calvisson - 1 femelle, arbuste en garrigue, 20-VII-2014 |
| <i>Thomisus onustus</i> Walckenaer, 1805 | Sanilhac-Sagriès - 1 femelle, dans les herbes en bordure de rivière (Gardon), 22-VII-2014 |
| <i>Tmarus staintoni</i> (O. P.-Cambridge, 1873) | Calvisson - 2 mâles et 2 femelles, arbuste en garrigue, 20-VII-2014. Sanilhac-Sagriès - 1 femelle, arbuste en bordure de rivière (Gardon), 26-VII-2014 |
| TITANOECIDAE | |
| <i>Nurscia albomaculata</i> (Lucas, 1846) | Calvisson - 1 mâle et 1 femelle, lande en fond de bassin asséché de récupération des eaux sous une pierre, 21-VII-2014 |
| <i>Nurscia sequerai</i> (Simon, 1893) | Sainte-Anastasie - 1 femelle, sous un galet en bordure de rivière (Gardon), 30-VII-2014. Sanilhac-Sagriès - 2 femelles, sous un galet en bordure de rivière (Gardon), 22 et 26-VII-2014 |
| ZODARIIDAE | |
| <i>Zodarion</i> sp | Sanilhac-Sagriès - 1 juvénile, litière en pinède, 26-VII-2014 |
| ZOROPSIDAE | |
| <i>Zoropsis media</i> Simon, 1878 | Sanilhac-Sagriès - 1 femelle immature, litière en pinède, 26-VII-2014 (fig. 17) |
| <i>Zoropsis spinimana</i> (Dufour, 1820) | Le-Grau-du-Roi - 1 femelle immature, oyat sur la plage, 29-VII-2014 |

Date de réception : 18/07/2017

Date d'acceptation : 19/10/2018

