



## ***Tibellus utotchkini* Ponomarev, 2008 (Araneae, Philodromidae), nouvelle espèce pour la France et l'Europe occidentale**

Olivier Villepoux<sup>1</sup>, André Miquet<sup>2</sup> & Pierre Oger<sup>3</sup>

<sup>1</sup> 8, rue des Pérailles, 43100 Paulhac- France ; vilp@free.fr ; <sup>2</sup> 1027, rue de Belledonne, Francin, 73 800 Porte-de-Savoie – France ; amiquet@free.fr ; <sup>3</sup> Rue du Grand Vivier 14, B-4217 Waret l'Evêque- Belgique ; pierre55@skynet.be

**Résumé.** - *Tibellus utotchkini* Ponomarev, 2008 a été découverte en France dans quatre sites des Bouches du Rhône en 2004 (avant sa description en 2008) et en 2017. Auparavant connue du sud-Russie, puis de Roumanie et Moldavie, et donc supposée plutôt orientale, l'espèce paraît limitée aux zones humides d'eau douce; elle pourrait être largement nord-méditerranéenne et pontique. Elle se distingue facilement des autres espèces européennes du genre mais est certainement rare.

**Mots-clés.** - Répartition méditerranéo-pontique, zones humides d'eau douce méditerranéennes, espèce rare.

*Tibellus utotchkini* Ponomarev, 2008 (Araneae: Philodromidae), new species for France and Western Europe

**Abstract.** - *Tibellus utotchkini* Ponomarev, 2008 was discovered in France in four Bouches du Rhône sites in 2004 (before its description in 2008) and in 2017. Previously known from south Russia, then from Romania and Moldova, and therefore supposedly rather Eastern, the species appears limited to freshwater wetlands; it could be largely north Mediterranean and pontic. It is easily distinguished from other European species of the genus but is certainly rare.

**Keywords.** - Mediterranean-Pontic distribution, Mediterranean freshwater wetlands, rare species.

### **Introduction**

En 2004, le premier auteur (O. Villepoux) a examiné des araignées du genre *Tibellus* Simon récoltées lors d'une étude faite en Camargue, avec la Tour du Valat, sur le peuplement aranéologique de cladaies méditerranéennes, en rapport avec leur mode de gestion. Ces individus adultes, mâles et femelles, furent immédiatement reconnus comme appartenant à une espèce inconnue en Europe. Toutefois, leur étude n'a pas été poussée plus loin à cette époque. C'est en 2017, dans une zone humide des Alpilles que le deuxième auteur (A. Miquet) captura une femelle adulte qui fut déterminée par P. Oger comme *Tibellus utotchkini*, espèce décrite des confins de l'Europe orientale par PONOMAREV en 2008 et 2011. Les individus de 2004 ont alors été également attribués à cette espèce par O. Villepoux.

Il s'agit donc des premières données pour l'Europe occidentale.

### **Taxinomie**

En 2008, PONOMAREV décrit la femelle de *Tibellus utotchkini* sur un individu récolté en 1975 en Kalmoukie (sud de la Russie, près de la mer Caspienne). Par la suite, des femelles sont retrouvées dans le delta du Don (mer d'Azov) et dans le nord-ouest du Caucase (vers la mer Noire) (PONOMAREV *et al.*, 2011).

C'est en 2011 que PONOMAREV *et al.* décrivent le mâle, sur un spécimen du nord du Dagestan capturé en 2010.

C'est par l'aire géographique commune des captures du mâle et de celles des femelles que Ponomarev attribue ce mâle à *T. utotchkini*.

A propos de la femelle, PONOMAREV (2008) signale qu'elle est proche par l'épigyne de *Tibellus asiaticus* Kulczynski, 1908, espèce de l'est de la Russie. Cette proximité ne nous semble pas si nette. Par contre, le bulbe du mâle nous paraît assez voisin de celui de *Tibellus japonicus* Efimik, 1999 (EFIMIK, 1999).



**Figure 1.** – Habitus de *Tibellus utotchkini* femelle, de l'Ilon (photo : A Miquet).

### **Matériel examiné**

#### **Bouches-du-Rhône :**

**Arles :** Camargue, 1♀, marais de Bondoux, le 24-V-2004; 1♂, marais de Coucou, le 09-VI-2004, 1♂, marais de Bondoux, le 23-VI-2004; 1♀, marais de Chanoines-Meyranne, le 02-VIII-2004 (**tous rec. & coll. O. Villepoux**)  
**Maussane :** Alpilles, 1♀, Réserve naturelle de l'Ilon, le 04-VI-2017 (rec. & coll. A. Miquet, det. P. Oger).

Abbreviations : rec : récolteur; coll : collection; det: déterminateur.

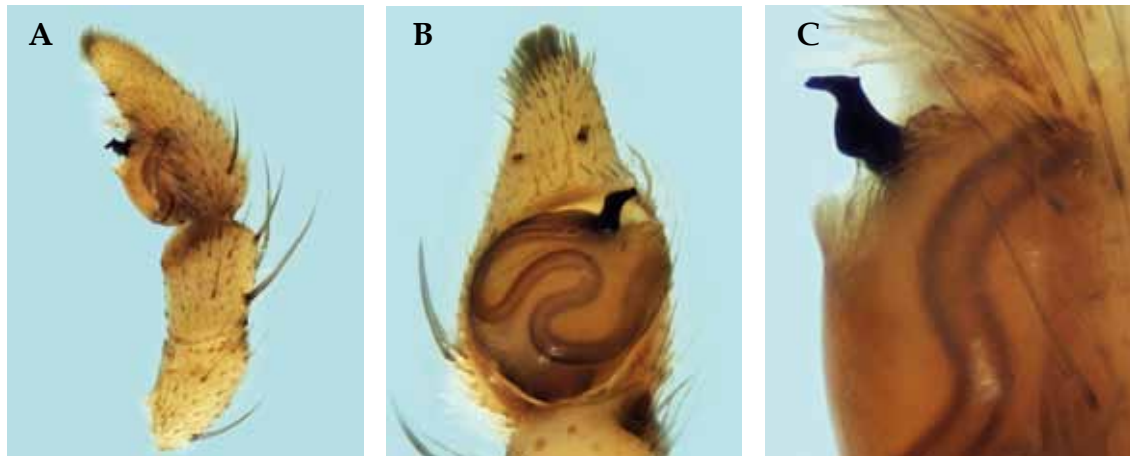


Figure 2. - Pédipalpe du mâle de *Tibellus utotchkini*, de Coucou : A, vue rétrolatérale B, vue ventrale; C, gros plan sur l'embolus en vue rétro-latérale (photos : P. Oger).

### Identification

L'aranéofaune de l'Europe compte à ce jour quatre espèces du genre *Tibellus* : *Tibellus maritimus* (Menge, 1875), *Tibellus oblongus* Walckenaer, 1802, *Tibellus macellus* Simon, 1875 et *Tibellus utotchkini* Ponomarev, 2008.

L'habitus apparaît plus rayé que chez les autres *Tibellus*, notamment sur le prosoma (fig. 1) ; le dessus de l'opisthosoma présente deux taches brunes au tiers postérieur comme chez d'autres espèces du genre.

Les dimensions mesurées (longueur totale ; longueur x largeur du céphalothorax) sont en mm.

**Femelle** : 7,65 ; 2,69 x 1,84 (Bondoux) ; 9,88 ; 2,63 x 1,77 (Ilon). A comparer à 12,1 ; 3,0 x 2,2 (PONOMAREV, 2008).

**Mâle** : 7,28 ; 2,77 x 1,97 (Coucou). A comparer à 7,1 ; 2,55 x 1,90 (PONOMAREV *et al.*, 2011).

Ces dimensions sont assez comparables; les céphalothorax sont un peu plus élancés dans cette étude que pour les individus cités par Ponomarev, mais cela resterait à confirmer sur un nombre notable d'individus.

Le palpe du mâle se distingue facilement de celui des trois autres espèces par la forme de l'embolus qui présente une portion transverse d'épaisseur uniforme ( $\neq$  *T. maritimus*) avant de se couder deux fois successivement ( $\neq$  *T. oblongus* et *T. macellus*), ce qui donne à son extrémité un profil caractéristique (fig. 2).

L'épigyne est également bien reconnaissable à son septum médian large, à ses spermathèques et ses orifices copulateurs en position très postérieure, et aux canaux visibles latéralement (vers les glandes spermatiques et de fertilisation) qui montrent une disposition typique en «Y» (fig. 3).

### Répartition géographique

Initialement, cette espèce était connue uniquement de Russie du sud (Kalmoukie, delta du Don, Dagestan et nord-ouest du Caucase) dans le pourtour des mers Noire, d'Azov et Caspienne (PONOMAREV, 2008, PONOMAREV *et al.*, 2011).

Puis, FEDORIAK & MOSCALIUC ont signalé, en 2014, la présence d'une femelle en Roumanie (delta du Danube) et d'un mâle et deux femelles en Moldavie (Kishinev).

Toutes ces stations étant dans le sud-est de l'Europe, ces derniers auteurs concluaient à une répartition Ponto-Caspienne.

Les découvertes dans le Midi de la France changent considérablement la position biogéographique de *Tibellus utotchkini* qui doit être considérée comme une espèce à vaste répartition sur le domaine européen méditerranéo-pontique (fig. 5).

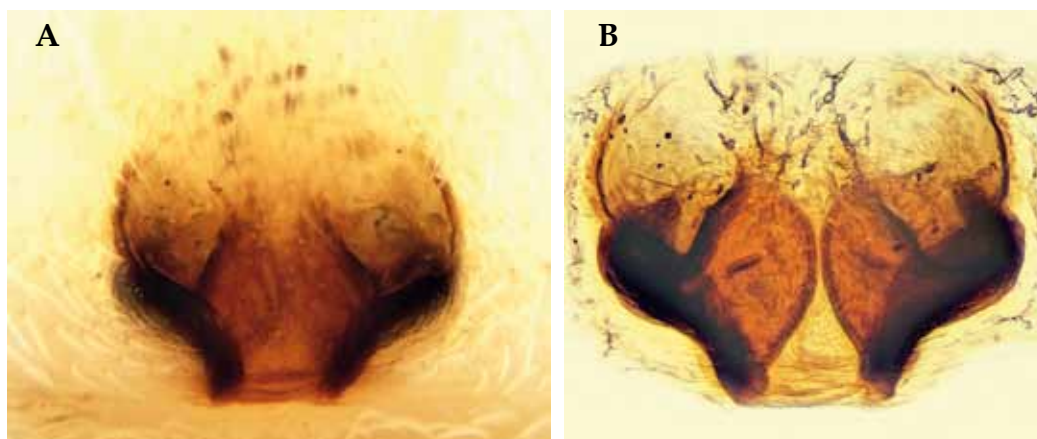


Figure 3. - Femelle de *Tibellus utotchkini*, de l'Ilon : A, épigyne; B, vulva (photos : P. Oger).



Figure 5. - Distribution de *Tibellus utotchkini* ; carrés rouges (■) : données nouvelles ; points noirs (●) : données bibliographiques.

### Validité taxinomique du mâle

PONOMAREV *et al.* ont attribué, en 2011, le mâle trouvé au Dagestan à l'espèce *T. utotchkini* sur un argument de co-présence régionale. Cette affectation n'a été confirmée par la capture des deux sexes dans une même localité que par le ré-examen d'une collection d'araignées de Moldavie par FEDORIAK & MOSCALIUC (2014). Les récoltes de Camargue offrent maintenant une validation parfaite avec un mâle et une femelle provenant du même site (marais de Bondoux).

### Phénologie

Les dates de capture des adultes de Camargue et des Alpilles (cf. supra) se situent sur la fin du mois de mai et le mois de juin, avec encore une femelle tout début août. Ces dates concordent avec celles indiquées par les autres auteurs (Kalmoukie, femelle type, 17 juillet ; Dagestan, mâle syntype 10-16 juin ; Roumanie, en mai ; Moldavie 18 août). Il s'agit donc certainement d'une espèce à maturité essentiellement printanière, s'étendant jusqu'à fin août. C'est d'ailleurs aussi le cas des trois autres espèces européennes du genre.

### Ecologie

Découverte en phragmitaie sous climat subméditerranéen dans le delta de la Volga par PONOMAREV (2008), puis retrouvée en zones humides dans le delta du Don et dans le Nord-ouest du Caucase (PONOMAREV *et al.*, 2011) et au bord d'un canal dans le delta du Danube en Roumanie (FEDORIAK & MOSCALIUC, 2014), l'espèce se confirme comme franchement paludicole en Provence :

dans des cladiaies en Camargue (delta du Rhône) et sur une transition entre prairie humide et cariçaie-cladiaie très aquatique dans les Alpilles. *Tibellus utotchkini* semble préférer vivre sur les grandes herbes de bords des eaux douces, comme le Roseau commun (*Phragmites australis*), le Marisque (*Cladium mariscus*) et différentes laïches (*Carex* spp.), souvent au sein de delta de grands fleuves sous climat méditerranéen ou subméditerranéen.

Les individus ont été capturés par chasse à vue (Kalmoukie), fauchage (Roumanie, Alpilles) ou pièges Barber (Dagestan, Camargue).

A la suite de FEDORIAK & MOSCALIUC (2014), il faut souligner que c'est une espèce rare. Seulement 13 individus ont été capturés entre 1937 (collection A. Roşca, cf. FEDORIAK & MOSCALIUC, 2014) et 2017 (Alpilles).

Néanmoins, il faudrait rechercher activement sa présence, sur son aire de répartition potentiellement très vaste, dans les marais d'eau douce péri-méditerranéens.

### Remerciements

André Mauchamp et Petra Vajda, alors à la Tour du Valat, sont vivement remerciés pour l'aide qu'ils ont apporté lors des récoltes des araignées sur les sites de Camargue. L'exemplaire des Alpilles a été trouvé dans le cadre d'une prospection d'inventaire de biodiversité du Parc Naturel Régional des Alpilles menée par Lisbeth Zechner. Enfin, nous remercions A. Ponomarev pour avoir vérifié le spécimen photographié par Pierre Oger.

### Bibliographie

- EFIMIK V. E. 1999. A review of the spider genus *Tibellus* Simon, 1875 of the East Palearctic (Aranei: Philodromidae). *Arthropoda Selecta*, **8**: 103-124
- FEDORIAK M. M. & MOSCALIUC L.A. 2014. First records of *Tibellus utotchkini* (Araneae : Philodromidae) from Romania and Moldova (2014) in Regional aspects of floristic and faunistic researches. *Chernivtsi «Druk Art»*, **2014** : 187-188.
- PONOMAREV A. V. 2008. Additions to the fauna of spiders (Aranei) of the from south of Russia and western Kazakhstan: new taxa and finds. *Caucasian Entomological Bulletin*, **4**: 49-61.
- PONOMAREV A. V., ABDURAKHMANOV G. M., ALIEVA S. V. & DVADNENKO K. V. 2011. [Spiders (Arachnida: Aranei) of coastal and island territories of northern Daghestan]. South of Russia. *Ecology, Development*, **2011**(4): 126-143.

