



# *Sintula furcifer* (Simon, 1912) (Araneae, Linyphiidae) nouveau pour la faune de France

Karim Guerbaa<sup>1</sup>, Pierre Oger<sup>2</sup>, Frédéric Revers<sup>3</sup> & Amandine Acloque<sup>3</sup>

<sup>1</sup>Conservatoire d'espaces naturels Nouvelle-Aquitaine, place J. Du Challard, 23 300 La Souterraine; k.guerbaa@cen-na.org;

<sup>2</sup>AsFrA, Rue du Grand Vivier, 14, B-4217 Waret L'Évêque ; pierre55@skynet.be ; <sup>3</sup>UMR 1202 INRAE/Univ Bordeaux – BIOGECO-Biodiversité, Gènes & Communautés, Allée Geoffroy Saint-Hilaire, Bâtiment B2 - CS 50023 33615 Pessac Cedex ; frederic.revers@inrae.fr; Amandine.acloque@u-bordeaux.fr

**Résumé.** L'espèce *Sintula furcifer* (Simon, 1912) a été contactée pour la première fois sur le territoire français dans le département de la Gironde. Les conditions de la découverte sont présentées ainsi que plusieurs éléments d'identification de l'espèce.

**Mots-clés.** Araignée, liste de référence, Gironde, Ciron, pinède.

*Sintula furcifer* (Simon, 1912) (Araneae, Linyphiidae) : new species for the french fauna

**Abstract.** The species *Sintula furcifer* (Simon, 1912) was contacted for the first time on French territory in the department of Gironde. The conditions of the discovery are presented as well as several identification elements of the species.

**Keywords.** Spider, reference list, Gironde, Pine forest.

## Introduction

La vallée du Ciron s'étend sur les 3 départements néo-aquitains de la Gironde, des Landes et du Lot-et-Garonne (fig. 1). C'est un site Natura 2000 de 3400 ha englobant de nombreuses ripisylves dont l'une d'elles présente la particularité d'être composée de hêtres.

Ce secteur a fait l'objet d'une étude des communautés d'invertébrés (principalement carabes et araignées) sur deux années (2021 et 2022) menée par une équipe du laboratoire Biogeco (INRAE/Université de Bordeaux). Des campagnes de piégeage à l'aide de pièges Barber ont été réalisées mensuellement de mars à septembre sur des transects partant du bord de rivière (boisement de feuillus) vers le plateau (boisement de Pins maritimes). Les spécimens de *Sintula furcifer* ont été récoltés sur un seul des 15 sites échantillonnés et au sein du même boisement à deux dates différentes.

## Taxinomie

*Sintula furcifer* a été décrit par SIMON (1912) sous le nom de *Microneta furcifera*. Le genre *Sintula* comporte 17 espèces en Europe (NENTWIG *et al.*, 2023), dont 4 maintenant connues en France (*S. corniger* (Blackwall, 1856), *S. diceros* Simon, 1926, *S. furcifer* et *S. retroversus* (O. Pickard-Cambridge, 1875) (GARGOMINY *et al.*, 2022).

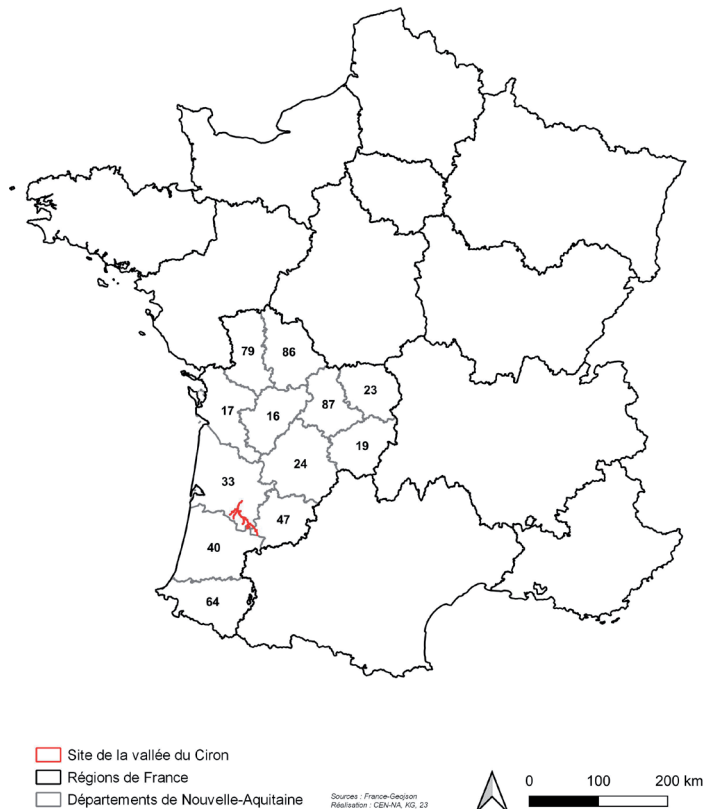


Figure 1.- Localisation de la Vallée du Ciron en Nouvelle-Aquitaine.

## Matériel examiné

### Lerm et Musset (33) :

Vallée du Ciron, piège Barber S25P3, III-2022, 2 mâles et piège Barber S25P3 IV-2022, 1 femelle (44.35432 ; -0.17926 ; 82 m), (Réc. INRAE, dét & coll. K. Guerbaa).



Figure 2.- Carte de répartition de *Sintula furcifer* (nouvelle localité en rouge).

### Répartition

L'espèce n'était jusqu'à présent connue que d'une partie du Maghreb (Algérie, Maroc) et de la péninsule Ibérique (NENTWIG *et al.*, 2023). Sa découverte dans le Sud-Ouest de la France étend son aire de répartition actuelle vers le Nord (fig. 2).

### Identification de l'espèce

Le mâle est rapidement identifiable du fait de la présence d'un grand prolongement du cymbium vers l'arrière, sa partie apicale étant courbée ventralement, bilobée et sans faisceau de soies raides (fig. 3.)

Les femelles du genre présentent une épigyne avec un scape sclérifié couvrant les orifices génitaux. Cette plaque est de forme triangulaire et concave chez *S. furcifer* (fig. 4-5). Elle est proche de celle de *S. penicilliger* (Simon, 1884) mais l'aspect de sa partie postérieure en vue postéro-ventrale permet de l'en différencier.

Le genre *Sintula* présente notamment les caractères suivants : l'absence d'une deuxième épine dorsale sur les tibias III et IV et la présence d'une épine dorsale sur les métatarses I et II (fig. 6-7).

### Écologie

Cette espèce est connue pour habiter les régions sub-humides, fréquentant les broussailles, les maquis et les forêts plutôt sèches (BOSMANS, 1991). Le secteur où les individus ont été capturés est constitué d'une futaie régulière de Pins maritimes âgés (entre 40 et 60 ans) issue d'une régénération naturelle (fig. 8). Les individus ont été capturés en mars pour les mâles et en avril pour la femelle. Le sous-bois est relativement dégagé et la litière est constituée d'aiguilles de pins et de lichens. Cet habitat semble correspondre aux forêts sèches évoquées plus haut.

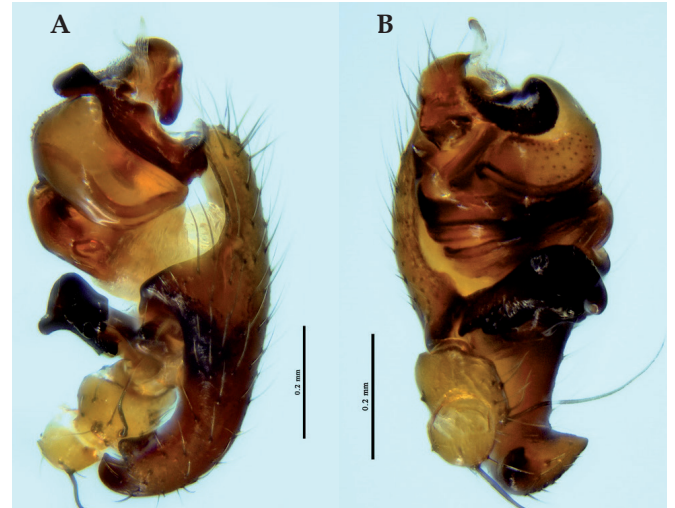


Figure 3.- Pédipalpe du mâle : A, vue rétro-latérale ; B, vue ventro-prolatérale (Coll. Guerbaa, Ciron 2022 ; photos : P. Oger).



Figure 4.- Epigyne en vue ventrale (Coll. Guerbaa, Ciron 2022 ; photo : P. Oger).



Figure 5.- Epigyne en vue postéro-ventrale (Coll. Guerbaa, Ciron 2022 ; photo : P. Oger).



Figure 6.- Habitus de la femelle (Coll. Guerbaa, Ciron 2022 ; photo : P. Oger).



Figure 7.- Habitus du mâle (Coll. Guerbaa, Ciron 2022 ; photo : P. Oger).



Figure 8.- Habitat du site de capture (photo : A. Acloque).

## Remerciements

Nous tenons à remercier Robert Bosmans pour la vérification et la confirmation de l'espèce. Nous remercions également Bérengère Curtit et Elsa Massé du laboratoire Biogeco pour leur aide technique à la récolte et au tri des araignées.

Cette étude a bénéficié du soutien financier de l'Agence nationale de la recherche (ANR) dans le cadre du Programme d'investissements d'avenir, au sein du Laboratoire d'excellence COTE (ANR-10-labex-45).

## Bibliographie

- BOSMANS R. 1991. Le genre *Sintula* Simon en Afrique du Nord (Araneae, Linyphiidae): Etudes sur les Linyphiidae nord-africaines, VI. *Revue Arachnologique*, 9: 103-117.
- GARGOMINY O., TERCERIE C., RÉGNIER C., RAMAGE T., DUPONT P., DASZKIEWICZ P. & PONCET L. 2022. *TAXREF v16, référentiel taxonomique pour la France : méthodologie, mise en oeuvre et diffusion. Rapport PatriNat (OFB-CNRS-MNHN)*. Paris, Muséum national d'Histoire naturelle. 47 pp.
- NENTWIG W., BLICK T., BOSMANS R., GLOOR D., HÄNGGI A. & KROPF C. 2022. Spiders of Europe. [www.araneae.nmbe.ch](http://www.araneae.nmbe.ch). Version 12.2022. Site consulté le VI-2023.
- SIMON E. 1912. Araneae. In: Jeannel, R. & Peyerimhof, P. de (eds.). Récoltes entomologiques dans les Beni-Snassen (Maroc orientale). *Annales de la Société Entomologique de France*, 80 : 414-419.

Date de réception : 12/07/2023

Date d'acceptation : 27/08/2023

