

Découverte en France d'*Araniella proxima* (Kulczyński, 1885) (Araneae, Araneidae)

Emmanuel Vidal

4 Avenue Jean Jaurès 80800 Fouilloy; vidal_emmanuel(at)yahoo.fr

Résumé. - Une espèce nouvelle d'araignée pour la France, *Araniella proxima* (Kulczyński, 1885), a été capturée en région Picardie. L'auteur rappelle des informations permettant de déterminer le mâle de l'espèce. Des photographies du pédipalpe et de l'habitus sont présentées. Le milieu où l'espèce a été observée, est abordé ainsi que sa répartition en Europe.

Mots-clés. - Araneae, Araneidae, *Araniella*, nouvelle espèce, région Picardie.

Discovery in France of Araniella proxima (Kulczyński, 1885) (Araneae, Araneidae)

Abstract. - A new spider species for France, *Araniella proxima* (Kulczyński, 1885), was collected in Picardie. The author briefly summarises information regarding the identification of males of this species. Photographs of the pedipalp and habitus are provided. The habitat/biotope in which the species has been found is discussed, as well as its distribution throughout Europe.

Keywords. - Araneae, Araneidae, *Araniella*, new species, Picardie.

Matériel

Aisne : Cessières (49° 32.853 N, 3° 30.424 E), 1 mâle (fig.1), le 17-VI-2012, au battage de ronce (coll. E. Vidal).

Identification de l'espèce

Morphologiquement, *A. proxima* est relativement proche de deux autres espèces du même genre connues de France, à savoir *Araniella cucurbitina* (Clerck, 1757) et *Araniella opisthographa* (Kulczyński, 1905). Des distinctions s'observent principalement au niveau du bulbe des mâles (fig. 2), en particulier sur le tegulum (RANSY, 1987) dont la marge externe montre une nette excroissance chez *A. proxima*,

autrement nommée « excroissance en forme de quille de bateau » (ROBERTS, 1998). Cette excroissance reste absente chez *A. cucurbitina* et à peine marquée chez *A. opisthographa*. ALMQUIST (2005) a décrit d'autres détails distinctifs, les principaux sont repris ici.

L'extrémité du tegulum est arrondie chez *A. cucurbitina* et *A. proxima*, pointue chez *A. opisthographa* (ALMQUIST, 2005).

Chez *A. opisthographa* l'embolus est accolé à l'apophyse terminale, mais séparé chez *A. proxima*.



Figure 1. - *Araniella proxima*, habitus du mâle (photo : E. Vidal & M. Chavernoz).

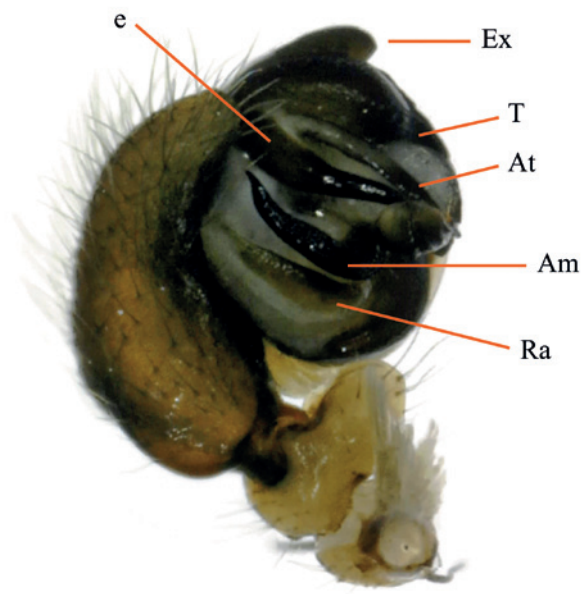


Figure 2. - *Araniella proxima*, bulbe copulateur : e, embolus ; Ex, excroissance de la marge externe du tegulum ; T, tegulum ; At, Apophyse terminale ; Am, Apophyse médiane ; Ra, Radix (photo : E. Vidal & M. Chavernoz).



L'apophyse médiane est longue et légèrement incurvée chez *A. proxima*, épaissie et légèrement incurvée chez *A. opisthographa*, fortement incurvée avec une pointe soulignée à l'extrémité chez *A. cucurbitina*.

Radix (ou base) légèrement sclérifié chez *A. proxima*.

Secondairement, d'autres caractères distinctifs peuvent être pris en compte. Selon ALMQUIST, la longueur totale du corps de *A. proxima* est légèrement plus grande, 5,2 à 6,1 mm pour cette dernière contre 3,7 à 4,5 mm pour *A. cucurbitina* et 3,9 à 4,7 mm pour *A. opisthographa* (ALMQUIST, 2005).

Il a déjà été considéré que le nombre d'épines en position latéro-ventrale du fémur I des mâles d'*A. cucurbitina* et *A. opisthographa* pouvait être un critère de différenciation, 4 épines pour *A. cucurbitina*, 6 épines pour *A. opisthographa* (MELERO & ANADÓN, 2000). L'individu d'*Araniella proxima* concerné par cette note montre 7 et 8 épines aux fémurs I.

Répartition

Espèce à répartition holarctique (fig. 3). *Araniella proxima* est connue d'un grand nombre de pays d'Europe du nord-est, de l'Allemagne jusqu'en Russie (PLATNICK, 2013), pour trouver en France sa limite de répartition vers l'ouest.

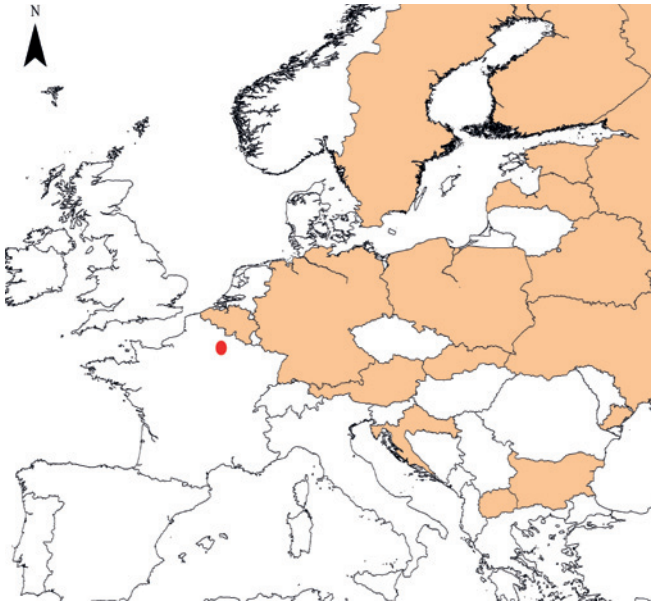


Figure 3. - Répartition d'*A. proxima* : en orange, répartition européenne d'après PLATNICK (2013); point rouge, donnée française.

Description du milieu prospecté

L'individu a été capturé par battage d'un roncier, sur une parcelle de rajeunissement composée de jeunes ligneux d'essences mixtes et de buissons. L'endroit est inclus dans une vaste mosaïque d'habitats naturels, constituée de boisements clairs, de landes, d'une tourbière et de pelouses sur sables de petites surfaces.

Remerciements

Ils s'adressent, à Sylvain Déjean et Olivier Villepoux pour avoir examiné et confirmé l'identification du spécimen, à Robert Kekenbosch et Marcel Cruveillier pour leurs contributions au rassemblement bibliographique et à Nicolas Vansteene pour avoir guidé notre prospection sur le territoire communal de Cessières.

Références bibliographiques

- ALMQUIST, S. 2005. Swedish Araneae, part 1 - Families Atypidae to Hahniidae (Linyphiidae excluded) ; Insect Systematics & Evolution earlier : *Entomologica Scandinavica*, supplément n° 62 :148-155.
- KULCZYNSKI, W. 1885. Araneae in Camtschadalia a Dre B. Dybowski collectae. *Pamiętnik Akademii Umiejetnosci Wydzialu Matematyczno-Przyrodniczego*, Krakow, 11: 1-60.
- MELERO V. T. & ANADÓN A. 2000. Segunda cita para la Peninsula Ibérica de *Araniella opisthographa* (Kulczynski, 1905) (Araneae, Araneidae), *Revista Iberica de Aracnologia*, 6 : 169-172.
- PLATNICK, N. 2013. The World Spider Catalog, Version 14.0. American Museum of Natural History. Site Internet <http://research.amnh.org/iz/spiders/catalog>, consulté 12/2013.
- RANSY, M. 1987. Les problèmes d'identification du genre *Araniella* (Araneidae). *Nieuwsbrief Belgische Arachnologische Vereniging*, 4: 25-28.
- ROBERTS, M. J. 1998. *Spinnengids*. Tirion, Baarn, Netherlands, 397 pp.

Date de réception : 05 novembre 2013

Date d'acceptation : 26 janvier 2014

