



## Contribution à l'inventaire aranéologique (Araneae) des Pyrénées-Orientales (Languedoc-Roussillon, France)

Sylvain Lecigne

406, rue d'Aubencheul - F-59 268 Fressies, France; lecigne.sylvain(at)neuf.fr

**Résumé.** - Dans cet article, nous recensons les araignées (Arachnida, Araneae) capturées dans plusieurs communes des Pyrénées-Orientales (région Languedoc-Roussillon, France), durant la période du 22 avril au 3 mai 2012.

Au total, ce sont 97 espèces qui ont été recensées, parmi lesquelles plusieurs taxa intéressants. Citons par exemple *Mesiotelus tenuissimus* (L. Koch, 1866), *Neottiura uncinata* (Lucas, 1846), *Ozyptila furcula* L. Koch, 1882, *Ozyptila pauxilla* (Simon, 1870), *Palliduphantes fagicola* (Simon, 1929), *Theridion furfuraceum* Simon, 1914, *Yllenus univittatus* (Simon, 1871) et *Zelotes dentatidens* Simon, 1914 pour laquelle il est proposé une description. Enfin, un individu femelle du genre *Mecopisthes* n'a pu être déterminé. Les schémas de l'épigyne sont joints.

Les données détaillées (localisation, habitat ...) pour toutes les araignées étudiées sont données.

**Mots-clés.** - Arachnida, Araneae, Pyrénées, France, Inventaire.

### *Contribution to the spider (Araneae) survey of the Pyrénées-Orientales (Languedoc-Roussillon, France)*

**Abstract.** - A list is provided of the spiders (Arachnida, Araneae) collected in several municipalities of the Pyrénées-Orientales in April 2012.

Overall 97 species which were recorded, among which several interesting taxa: *Mesiotelus tenuissimus* (L. Koch, 1866), *Neottiura uncinata* (Lucas, 1846), *Ozyptila furcula* L. Koch, 1882, *Ozyptila pauxilla* (Simon, 1870), *Palliduphantes fagicola* (Simon, 1929), *Theridion furfuraceum* Simon, 1914, *Yllenus univittatus* (Simon, 1871) and *Zelotes dentatidens* Simon, 1914 for which a description is proposed. Finally, a female of *Mecopisthes* remains unidentified. The drawings of the epigyne are joined.

Detailed data (locality, habitats...) are given for all the studied spiders.

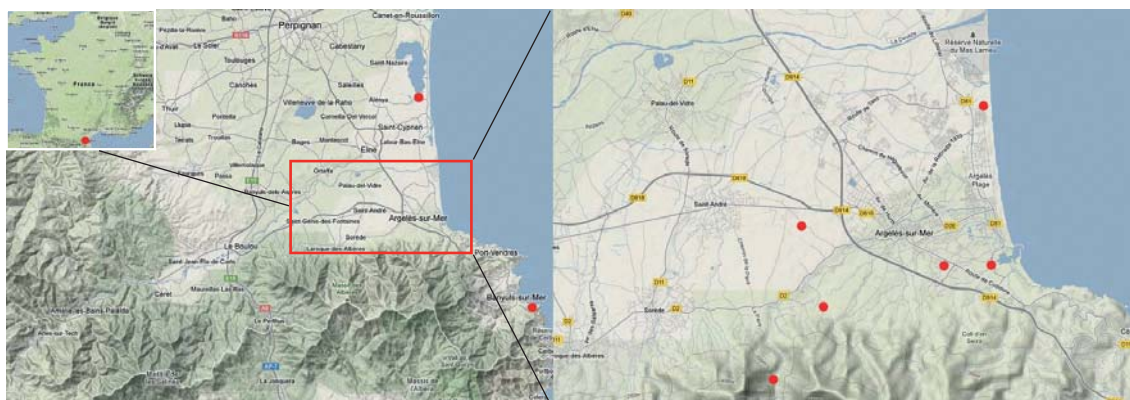
**Keywords.** - Arachnida, Araneae, Pyrénées, France, Inventory.

### Introduction

La présente étude n'a pas pour objectif la recherche de l'exhaustivité, mais bien la transmission d'une série de données qui pourra, je l'espère, contribuer à la connaissance de l'aranéofaune des Pyrénées-Orientales (fig. 1).

### Principaux milieux explorés

- Bordure d'étang, à proximité du rivage : milieu où ont été observés *Arctosa similis*, *Salticus propinquus*, *Steatoda paykulliana* - (Canet-en-Roussillon - 42°38'41.N - 3°01'21.E)



**Figure 1.** - Situation géographique de la zone d'étude aux alentours d'Argelès-sur-Mer, points rouge : sites inventoriés (Données cartographiques ©2014 Google, basados en BCN IGN España)



- Pelouse et oyats sur dune, bois mort : milieux où ont été observés *Clubiona genevensis*, *Cresmatoneta mutinensis*, *Theridion furfuraceum*, *Yllenus univittatus*, *Zelotes dentatidens*, *Zodarion pseudoelegans* - (Argelès-sur-Mer - 42°32'24.N - 3°02'45.E)

- Rocaille et filet d'eau à flanc de colline, en bordure de mer : milieux où ont été observés *Arctosa lacustris*, *Mesotelus tenuissimus*, *Ozyptila furcula* - (Banyuls-sur-Mer - 42°28'37.N - 3°08'56.E) (fig. 2).



Figure 2. - Filet d'eau à flanc de colline en bordure de mer entre le Cap du Troc et le Cap l'Abeille - Banyuls-sur-Mer

- Fossé encaissé avec lit de cailloux : milieu où ont été observés *Theridion furfuraceum*, *Zelotes thorelli* - (Argelès-sur-Mer - 42°32'24.N - 3°02'45.E)

- Plage de sable et galets et végétation en bordure de rivière (La Massane) et en pied de paroi rocheuse : milieux où ont été observés *Arctosa lacustris*, *Arctosa similis*, *Neottiura uncinata*, *Pardosa morosa*, *Selamia reticulata*, *Xysticus cor* - (Argelès-sur-Mer - 42°31'01.N - 2°59'14.E) (fig. 3).



Figure 3. - Plage de sable et de galets en bordure de rivière «La Massane» - Argelès-sur-Mer

- Végétation arbustive, milieux rocailloux et paroi rocheuse: habitat où ont été observés *Aelurillus v-insignitus*, *Anelosimus pulchellus*, *Phaeoedus braccatus*, *Zelotes thorelli* - (Argelès-sur-Mer - 42°31'41.N - 3°00'02.E) (fig. 4).



Figure 4. - Végétation arbustive, milieux rocailloux et paroi rocheuse - Argelès-sur-Mer

- Lande à bruyères bordée d'une pinède et d'un champ d'oliviers : milieux où ont été observés *Hahnia petrobia*, *Ozyptila pauxilla* - (Argelès-sur-Mer - 42°32'46.N - 2°59'52.E)

- Pierres et tapis de feuilles mortes en sous-bois : milieux où ont été observés *Palliduphantes fagicola*, *Tegenaria fuesslini* - (L'Albère - à proximité du Chalet de l'Albère).

### Matériel et méthodes

Les captures ont été réalisées du 22 avril au 3 mai 2012. Les techniques utilisées étaient la chasse à vue et le battage dans une moindre mesure. Les espèces ont toutes été déterminées au laboratoire sous loupe binoculaire à l'aide des ouvrages et sites Internet cités en référence; pour certaines, le concours d'arachnologues a été nécessaire.

Certains individus capturés immatures ont été conservés, voire nourris jusqu'à leur maturité (*Ebrechtella tricuspidata*, *Ozyptila furcula*, *Xysticus robustus*, *Neriene furciva*).

A chaque fois que cela a été possible, les individus ont été photographiés dans leur habitat ou, à défaut, dans un milieu permettant la prise de vue. Des clichés sous loupe binoculaire ont également été réalisés. L'ensemble des individus capturés est conservé au domicile de l'auteur.

Les données de localisation (approximative) ont été obtenues à partir de «Google Earth».





### Liste des espèces

Les espèces sont traitées ici par ordre alphabétique de la famille puis du genre. La plupart des espèces illustrées et visibles sur le site Internet de NENTWIG et al. (2013) et PROSZYNSKI (2003), peuvent être identifiées relativement facilement.

Pour recouper les données et valider les identifications, déterminer des espèces locales non reprises sur les sites Internet, rechercher des données d'écologie et de répartition, plusieurs publications et ouvrages ont été consultés parmi lesquels : CARDENAS & BARRIENTOS 2011, DRESCO & HUBERT, 1968, JÉZÉQUEL 1961a, 1961b, LECIGNE 2012, LOCKET *et al.* 1975, ROBERTS 1987, 1995, SENGLLET 2011, SIMON 1914-1937. Pour quelques individus, les galeries de plusieurs sites Internet ont également été consultées: STAUDT (2012), LISSNER (2011), OGER (2012).

La nomenclature des espèces et auteurs est issue de PLATNICK (2013).

Les données relatives au nombre, au sexe, au degré de maturité et à l'habitat des individus capturés sont présentées.

### Liste générale des espèces

#### AGELENIDAE

*Tegenaria fuesslini* Pavesi, 1873. L'Albère - 1 femelle, sous une pierre en sous-bois.

#### AMAUROBIIDAE

*Amaurobius erberi* (Keyserling 1863). Argelès-sur-Mer - 6 femelles, sous une pierre, en pinède et sur un chemin de campagne. Port-Vendres - 1 femelle, sous une pierre sur un chemin.

#### ANYPHAENIDAE

*Anyphaena accentuata* (Walckenaer 1802). Argelès-sur-Mer - 1 mâle, sur une paroi rocheuse, en bordure de rivière (La Massane).

#### ARANEIDAE

*Agalenatea redii* (Scopoli 1763). Argelès-sur-Mer - 1 femelle, sur un arbuste en pied de paroi rocheuse.

*Gibbaranea bituberculata* (Walckenaer 1802). Argelès-sur-Mer - 1 femelle, sur un arbuste en pied de paroi rocheuse.

*Hypsosinga albovittata* (Westring, 1851). Argelès-sur-Mer - 1 mâle et 1 femelle (immature), dans des oyats sur une plage.

*Mangora acalypha* (Walckenaer 1802). Argelès-sur-Mer - 1 femelle, dans des herbes en pied de paroi rocheuse.

#### CLUBIONIDAE

*Clubiona genevensis* L. Koch, 1866. Saint-Cyprien - 1 femelle, sous l'écorce d'un morceau de bois carbonisé, sur une dune.

#### CORINNIDAE

*Liophrurillus flavitarsis* (Lucas, 1846). Argelès-sur-Mer - 1 femelle, dans le lit d'une rivière asséchée (Rec de l'Abat) ; 2 femelles immatures et 1 mâle, sous une pierre sur un chemin.

#### DYSDERIDAE

*Dysdera erythrina* (Walckenaer, 1802). Argelès-sur-Mer - 1 femelle, sous une pierre dans une lande.

*Dysdera crocata* C. L. Koch, 1838. Port-Vendres - 1 femelle, sous une pierre dans une prairie.

*Harpactea hombergi* (Scopoli, 1763). Argelès-sur-Mer - 1 femelle, sous une pierre dans un bois.

#### FILISTATIDAE

*Filistata insidiatrix* (Forsskål, 1775). Port-Vendres - 2 femelles, dans une pelouse (Chemin du Fourat).

#### GNAPHOSIDAE

*Drassodes lapidosus* (Walckenaer, 1802). Argelès-sur-Mer - 1 mâle, dans sa loge couverte de brindilles, sous une pierre, dans le lit d'une rivière asséchée (Rec de l'Abat).

*Nomisia exornata* (C. L. Koch, 1839). Port-Vendres - 1 mâle, sur un chemin (Chemin du Fourat).

*Phaeoedus braccatus* (L. Koch, 1866). Argelès-sur-Mer - 1 femelle sous une pierre en pied de paroi rocheuse. Espèce rare, de distribution paléarctique, qui affectionne les habitats secs et lumineux ; rencontrée sous les pierres ou dans la litière. Comportement faisant penser aux fourmis (NENTWIG *et al.*, 2013).

*Zelotes apricorum* (L. Koch 1876). Argelès-sur-Mer - 1 femelle, sous une pierre, en bordure de route.

*Zelotes dentatidens* Simon, 1914. Argelès-sur-Mer - 1 femelle (fig. 18), dans une pelouse sur une plage.

*Zelotes thorelli* Simon, 1914. Argelès-sur-Mer - 4 femelles (fig. 5), sous une pierre dans un fossé en bordure de route et en pied de paroi rocheuse.



Figure 5. - *Zelotes thorelli*, habitus, épigyne et vulva en vue dorsale

#### HAHNIIDAE

*Hahnia petrobia* Simon, 1875. Argelès-sur-Mer - 1 femelle, sous une pierre dans une lande.

**LINYPHIIDAE**

*Agyneta rurestris* (C.L.Koch 1836). Collioure - 1 femelle, dans une pelouse dunaire ; 4 mâles, en pelouse dunaire, dans la végétation humide d'un carreau de carrière et en bordure d'un ruisseau. Espèce paléarctique, pionnière, aéronaute fréquente, souvent abondante dans les milieux ouverts ou rudéralisés. Elle est commune et très largement répartie.

*Cresmatoneta mutinensis* (Canestrini, 1868). Argelès-sur-Mer - 2 femelles, dans une pelouse sur une plage.

*Diplostyla concolor* (Wider 1834). L'Albère - 1 femelle, dans un tapis de feuilles mortes en sous-bois.

*Erigone dentipalpis* (Wider 1834). Argelès-sur-Mer - 2 femelles, dans des herbes en pied de talus d'un ruisseau. Ce genre regroupe des espèces qui peuvent être qualifiées de pionnières et aéronautes.

*Frontinellina frutetorum* (C.L. Koch 1834). Argelès-sur-Mer - 1 femelle, dans un arbuste en pied de talus.

*Mecopisthes* sp. Port-Vendres - 1 femelle, dans une pelouse en bord de mer (fig 19).

*Microctenonyx subitaneus* (O. P.-Cambridge 1875). Argelès-sur-Mer - 1 femelle, dans une pelouse sur une plage.

*Microneta viaria* (Blackwall 1841). L'Albère - 1 mâle, sous une souche en sous-bois.

*Neriere furtiva* (O. P.-Cambridge 1871). Argelès-sur-Mer - 1 femelle, dans des oyats sur une plage ; 1 mâle subadulte (mue en captivité), dans une prairie.

*Ostearius melanopygius* (O. P.-Cambridge 1879). Argelès-sur-Mer - 1 femelle, dans des oyats sur une plage. Espèce cosmopolite qui peut être rencontrée dans tous les milieux, surtout anthropisés ; considérée comme caractéristique de «dépôt d'ordures».

*Palliduphantes fagicola* (Simon, 1929). L'Albère - 1 mâle et 1 femelle, sur des souches en sous-bois (à proximité du chalet de l'Albère) (fig. 17).

*Parapelecopsis nemoralis* (Blackwall, 1841). Argelès-sur-Mer - 5 femelles, dans des oyats sur une plage.

*Pelecopsis inedita* (O. P.-Cambridge, 1875). Argelès-sur-Mer - 2 femelles, dans une prairie.

*Prinerigone vagans* (Audouin, 1826). Argelès-sur-Mer - 1 femelle, dans le lit asséché d'une rivière (Rec de l'Abat). Collioure - 1 femelle, sur un talus en bordure d'une zone humide d'une ancienne carrière de schiste.

*Tenuiphantes cristatus* (Menge, 1866). Argelès-sur-Mer - 2 femelles, dans les herbes en bordure d'un ruisseau.

*Tenuiphantes herbicola* (Simon, 1884). Argelès-sur-Mer - 1 mâle, dans les herbes en bordure de ruisseau.

**LIOCRANIDAE**

*Mesiotelus tenuissimus* (L. Koch, 1866). Banyuls-sur-Mer - 1 femelle (fig. 11), sous une pierre à flanc de colline (entre Cap du Troc et Cap l'Abeille).

**LYCOSIDAE**

*Alopecosa albofasciata* (Brullé, 1832). Argelès-sur-Mer - 1 femelle subadulte, dans une pelouse.

*Arctosa lacustris* (Simon, 1876). Banyuls-sur-Mer - 2 femelles (dont 1 immature), dans la végétation en bordure d'un filet d'eau, en pied de colline (entre Cap du Troc et Cap l'Abeille). Argelès-sur-Mer - 1 mâle, sur les berges d'une rivière (La Massane). Espèce des bords des cours d'eaux, peu fréquente.

*Arctosa similis* Schenkel, 1938. Canet-en-Roussillon - 1 femelle, dans les laisses d'un étang. Argelès-sur-Mer - 1 femelle, sur les berges d'une rivière (La Massane).

*Hogna radiata* (Latreille 1817). Argelès-sur-Mer - 1 femelle, sur un chemin.

*Pardosa amentata* (Clerck 1757). Argelès-sur-Mer - 3 femelles, dans un fossé et dans le lit asséché d'une rivière.

*Pardosa hortensis* (Thorell 1872). Argelès-sur-Mer - 1 mâle, errant sur une route.

*Pardosa morosa* (L. Koch, 1870). Argelès-sur-Mer - 2 femelles, sur les berges d'une rivière (La Massane). Espèce caractéristique des berges à galets, s'éloignant volontiers du bord de l'eau.

*Pardosa proxima* (C.L. Koch 1847). Canet-en-Roussillon - 1 mâle, dans les laisses d'un étang. Collioure - 2 femelles, dans la végétation humide du carreau d'une ancienne carrière. L'Albère - 1 mâle et 1 femelle, dans un tapis de feuilles mortes en sous-bois.

*Pardosa saltans* Töpfer-Hofmann, 2000. L'Albère - 2 femelles et 2 mâles, dans un tapis de feuilles mortes en sous-bois.

*Piratula latitans* (Blackwall 1841). Collioure - 1 mâle, dans la végétation humide du carreau d'une ancienne carrière.

*Trochosa ruricola* (De Geer 1778). Argelès-sur-Mer - 2 femelles, sur les berges d'une rivière. Banyuls-sur-Mer - 1 mâle, dans la végétation en bordure d'un ruisseau.

**MITURGIDAE**

*Cheiracanthium striolatum* Simon, 1878. Saint-Cyprien - 1 femelle (fig. 6), sous l'écorce d'un morceau de bois carbonisé, sur une plage. Espèce ouest-méditerranéenne (Espagne, France, Italie et Portugal) (PLATNICK, 2013).



Figure 6. - *Cheiracanthium striolatum*, habitus et épigyne en vue ventrale



En France, elle est présente sur le pourtour méditerranéen, dans les Pyrénées et sur la façade atlantique jusqu'en Vendée. Elle semble affectionner les milieux dunaires (LE PÉRU, 2007). Les illustrations présentées sont celles d'un individu observé (dans une bande herbeuse et sous des feuilles séchées, en bordure d'un chemin) dans la province de Malaga, en Espagne (LECIGNE, 2012).

#### OECOBIIDAE

*Uroctea durandi* (Latreille 1809). Argelès-sur-Mer - 1 femelle immature, sous une pierre sur un talus en bordure d'une route. Espèce méditerranéenne (Platnick, 2013) s'étendant au nord jusqu'au Royaume-Uni ; elle est présente en garrigue, dans des habitats secs, en forêts de chênes verts, dans une lande, sous les écorces ou les fissures de poteau, également dans les bâtiments. Elle fait partie de la liste des espèces déterminantes et remarquables de la région Languedoc-Roussillon (Modernisation de l'inventaire ZNIEFF, Ed. 2009-2010).

#### OXYOPIDAE

*Oxyopes heterophthalmus* (Latreille, 1804). Saint-Cyprien - 1 femelle immature, sur un tapis de fleurs sur une plage.

#### PHILODROMIDAE

*Philodromus cespitum* (Walckenaer 1802). Argelès-sur-Mer - 1 mâle, sur un arbuste.

*Thanatus arenarius* L. Koch 1872. Collioure - 1 mâle, sur un rocher au niveau du rivage.

*Thanatus formicinus* (Clerck, 1757). Canet-en-Roussillon - 1 femelle, dans les laisses d'un étang.

*Thanatus vulgaris* Simon, 1870. Argelès-sur-Mer - 2 femelles, dans une pelouse sur une plage. Saint-Cyprien - 1 mâle, dans des oyats en milieu dunaire. Espèce héliophile des terrains très ouverts, souvent sableux.

*Tibellus oblongus* (Walckenaer 1802). Collioure - 1 femelle, dans les herbes en pied de paroi d'une ancienne carrière.

#### PISAURIDAE

*Pisaura mirabilis* (Clerck, 1757). Argelès-sur-Mer - 1 femelle, dans les herbes en bordure d'un chemin.

#### SALTICIDAE

*Aelurillus v-insignitus* (Clerck 1757). Argelès-sur-Mer - 2 femelles (dont 1 immature) et 4 mâles (forme grise), sur un monticule rocailleux à proximité d'une paroi rocheuse.

*Euophrys herbigrada* (Simon, 1871). Argelès-sur-Mer - 2 mâles, sous une pierre dans une prairie et dans une pelouse sur une plage.

*Euophrys rufibarbis* (Simon, 1868). Argelès-sur-Mer - 1 femelle, sur une paroi rocheuse en bordure d'une rivière (La Massane). Port-Vendres - 5 femelles, sous une pierre dans une prairie.

*Heliophanus cupreus* (Walckenaer 1802). Argelès-sur-Mer - 2 mâles, sur une paroi rocheuse en bordure d'une rivière.

*Heliophanus kochii* Simon 1868. Argelès-sur-Mer - 1 mâle, sur une paroi rocheuse en bordure d'une rivière. Collioure - 1 mâle, sous une pierre. Port-Vendres - 1 mâle, sur un chemin.

*Heliophanus melinus* L. Koch 1867. Argelès-sur-Mer - 2 femelles et 3 mâles, dans le lit asséché d'une rivière et sur une paroi rocheuse.

*Heliophanus tribulosus* Simon 1868. Argelès-sur-Mer - 2 mâles, sur une pierre dans un fossé et dans une habitation.

*Icius hamatus* (C. L. Koch, 1846). Argelès-sur-Mer - 3 femelles et 2 mâles, sous un galet en bordure d'une rivière (La Massane) et sous une pierre en pied de paroi rocheuse.

*Phlegra bresnieri* (Lucas 1846). Port-Vendres - 1 femelle, sous une pierre dans une prairie.

*Pseudeuophrys lanigera* (Simon, 1871). Argelès-sur-Mer - 4 femelles et 2 mâles, dans une habitation, sur une paroi rocheuse en montagne et en bordure d'une rivière (La Massane). Collioure - 1 femelle, sur une paroi rocheuse en montagne.

*Saitis barbipes* (Simon 1868). Argelès-sur-Mer - 2 femelles et 1 mâle, dans une lande à bruyères.

*Salticus propinquus* Lucas, 1846. Canet-en-Roussillon - 1 mâle, sur une pierre en bordure d'étang.

*Yllenus univittatus* (Simon, 1871). Argelès-sur-Mer - 1 femelle (fig. 15), dans une pelouse sur une plage.

#### SEGETRIIDAE

*Segestria senoculata* (Linnaeus, 1758). L'Albère - 1 femelle immature, sous une souche en sous-bois.

#### SPARASSIDAE

*Micrommata ligurinum* (C. L. Koch, 1845). Argelès-sur-Mer - 1 femelle, sur la végétation (orties) bordant un chemin et un fossé en eau. Espèce vivant sur les hautes herbes, commune dans la région méditerranéenne.

#### TETRAGNATHIDAE

*Tetragnatha obtusa* C. L. Koch, 1837. Saint-Cyprien - 1 femelle, sur la végétation (orties) bordant un chemin et un fossé en eau.

#### THERIDIIDAE

*Anelosimus pulchellus* (Walckenaer, 1802). Argelès-sur-Mer - 1 mâle, dans un arbuste, en bordure d'un chemin de montagne.

*Anelosimus vittatus* (C.L. Koch 1836). Argelès-sur-Mer - 2 femelles et 2 mâles, dans des arbustes et sur des inflorescences, en bordure d'un chemin de montagne.

*Enoplognatha thoracica* (Hahn, 1833). L'Albère - 1 femelle, sur une souche en sous-bois.

*Euryopis episinoides* (Walckenaer, 1847). Argelès-sur-Mer - 3 femelles et 1 mâle, dans des oyats sur une plage.





et dans la végétation en bordure d'un ruisseau.

*Neottiura uncinata* (Lucas, 1846). Argelès-sur-Mer - 1 mâle, dans une touffe d'herbes sur les berges d'une rivière (La Massane).

*Paidiscura pallens* (Blackwall, 1834). Argelès-sur-Mer - 1 femelle, dans des arbustes et sur des inflorescences, en bordure d'un chemin de montagne.

*Simitidion simile* (C. L. Koch, 1836). Argelès-sur-Mer - 1 mâle, dans un arbuste, en bordure d'un chemin de montagne.

*Steatoda nobilis* (Thorell, 1875). Argelès-sur-Mer - 1 femelle, sur une clôture.

*Steatoda paykulliana* (Walckenaer, 1805). Canet-en-Roussillon - 1 femelle, sous une pierre en bordure d'un étang proche du rivage.

*Theridion furfuraceum* Simon, 1914. Argelès-sur-Mer - 2 femelles (fig. 14), dans la végétation en pied de talus d'un fossé en eau et dans des oyats sur une plage.

#### THOMISIDAE

*Ebrechtella tricuspidata* (Fabricius, 1775). Argelès-sur-Mer - 1 femelle subadulte (mue en captivité), sur la végétation (orties) bordant un chemin et un fossé en eau.

*Ozyptila furcula* L. Koch, 1882. Banyuls-sur-Mer - 1 mâle (fig. 16) subadulte (mue en captivité), dans la végétation en bordure d'un filet d'eau en pied de colline (entre Cap du Troc et Cap l'Abeille).

*Ozyptila pauxilla* (Simon, 1870). Argelès-sur-Mer - 1 mâle (fig. 13), sous une pierre dans une lande à bruyères.

*Runcinia grammica* (C. L. Koch, 1837). Argelès-sur-Mer - 1 femelle immature, dans des oyats sur une plage.

*Synema globosum* (Fabricius 1775). Argelès-sur-Mer - 1 femelle et 1 mâle, sur des arbustes et des inflorescences en bordure d'un chemin de montagne. Collioure - 1 mâle, sur une inflorescence.

*Xysticus cor* Canestrini, 1873. Argelès-sur-Mer - 2 mâles (fig. 7), dans une touffe de végétation au pied d'une paroi rocheuse, à proximité d'une rivière (La Massane).

*Xysticus kochi* Thorell 1872. Argelès-sur-Mer - 1 femelle, dans des oyats sur une plage.



Figure 7. - *Xysticus cor*, habitus et palpe du mâle en vue ventrale

*Xysticus robustus* (Hahn, 1832). Port-Vendres - 1 femelle subadulte (mue en captivité), dans des herbes au pied d'une clôture en bordure d'un chemin (Chemin du Fourat).

#### TITANOECIDAE

*Nurscia albomaculata* (Lucas, 1846). L'Albère - 1 femelle immature, sous une pierre dans le lit asséché d'une rivière.

#### ULOBORIDAE

*Uloborus walckenaerius* Latreille, 1806. Argelès-sur-Mer - 1 femelle immature, dans des oyats sur une plage.

#### ZODARIIDAE

*Selamia reticulata* (Simon, 1870). Argelès-sur-Mer - 2 femelles (fig. 8), dans une touffe de végétation en pied de paroi rocheuse à proximité d'une rivière (La Massane) et sous une pierre au pied d'une paroi rocheuse.

*Zodarion pseudoelegans* Denis, 1933. Argelès-sur-Mer - 1 femelle (fig. 9) et 3 mâles, dans une pelouse sur une plage.



Figure 8. - *Selamia reticulata*, habitus de la femelle



Figure 9. - *Zodarion pseudoelegans*, habitus de la femelle



#### ZOROPSIDAE

*Zoropsis media* Simon, 1878. Argelès-sur-Mer - 1 femelle (fig. 10), sous un tapis de feuilles mortes dans un bosquet.



Figure 10. - *Zoropsis media*, habitus de la femelle

*Zoropsis spinimana* (Dufour, 1820). Argelès-sur-Mer - 1 femelle, sous une pierre.

Nous pouvons également préciser qu'au moins un individu immature, appartenant à chacun des genres suivants n'a pu faire l'objet d'une détermination au niveau spécifique : *Araniella*, *Chalcoscirtus*, *Dipoena*, *Haplodrasus*, *Micaria*, *Pellenes*, *Poecilochroa*.

#### Commentaires sur les espèces notables

Nous apportons des précisions sur l'habitat de découverte, la répartition géographique et l'écologie, le cas échéant.

#### *Mesiotelus tenuissimus* (fig. 11)

L'espèce est présente en Europe, en Afrique du Nord, en Ukraine et au Turkménistan (PLATNICK, 2013). Plus précisément, en France, elle a été recensée dans les départements des Alpes-de-Haute-Provence, des Bouches-du-Rhône, de Corse, des Pyrénées-Orientales, du Var et du Vaucluse (LE PÉRU, 2007).

L'individu femelle présenté a été capturée sous une



Figure 11. - *Mesiotelus tenuissimus*, habitus de la femelle

Pierre, à flanc de colline bordant la Méditerranée (fig. 2) (42°28'37.N - 3°08'56.E). L'espèce a également déjà été rencontrée sur des murs de bâtiments, dans des lieux secs et chauds, sous les pierres, sur des pentes arides (LE PÉRU, 2007).

#### *Neottiura uncinata* (fig. 12)

L'espèce est présente en Bulgarie, en Espagne, en France, en Grèce, en Italie, en Macédoine, au Portugal et en Turquie (LE PÉRU, 2007) et plus largement en zone méditerranéenne (PLATNICK, 2013). En France, elle a été recensée dans les départements des Alpes-Maritimes, des Bouches-du-Rhône et du Var ainsi qu'en Corse (LE PÉRU, 2007).

L'individu mâle présenté a été capturé dans la vallée de La Massane, dans une petite zone herbeuse sur



Figure 12. - *Neottiura uncinata*, habitus du mâle

les berges de la rivière (fig. 3) (42°31'01.N - 2°59'14.E). L'espèce a également déjà été rencontrée sur des dunes, dans les herbes sèches, dans des pelouses et des prairies (LE PÉRU, 2007).

#### *Ozyptila furcula* (fig. 16)

Tout récemment, *O. furcula* et *O. bicuspis* Simon, 1932 ont été considérées comme la même espèce, *O. bicuspis* devenant un synonyme junior de *O. furcula* (BOSMANS & VAN KEER, 2012).

L'espèce a été recensée dans les départements des Bouches-du-Rhône, des Pyrénées-Atlantiques et des Pyrénées-Orientales (LE PÉRU, 2007) ainsi que dans l'Aude (DÉJEAN, com. pers.) ; en Espagne et au Portugal, elle semble assez largement répandue (CARDOSO ET MORANO, 2010). Elle est également référencée en Italie (Sardaigne) (NENTWIG et al., 2013).

L'individu mâle présenté a été capturé dans la végétation en bordure d'un filet d'eau, en pied de colline bordant la Méditerranée (42°28'37.N - 3°08'56.E). L'espèce est connue en bord d'étang saumâtre, dans des herbes humides et sur le littoral, en zone halophile à salicorne (LE PÉRU, 2007).

#### *Ozyptila pauxilla* (fig. 13)

L'espèce est présente en Espagne, en France, en Italie (Sardaigne) et au Portugal (NENTWIG et al., 2013). En





France, elle n'a été recensée qu'en Corse et dans le département des Pyrénées-Orientales (LE PÉRU, 2007). Elle semble plus largement répartie en Espagne et au Portugal.



Figure 13. - *Ozyptila pauxilla*, habitus du mâle, exemplaire de Malaga, Espagne

L'individu mâle a été capturé dans une lande à bruyères, sous une pierre (42°32'46.N - 2°59'52.E). L'espèce a également déjà été rencontrée en bord de rivière sous une pierre et dans des dunes (LE PÉRU, 2007).

#### *Theridion furfuraceum* (fig. 14)

L'espèce est présente en France, en Italie, en Algérie et en Syrie (LE PÉRU, 2007). En France, elle a été recensée dans le département de Haute-Savoie (LE PÉRU, 2007) ainsi que dans les Pyrénées-Orientales (LEDoux, com. pers.).

Deux individus femelles ont été capturés respectivement dans la végétation en pied de talus d'un fossé en eau (42°32'24.N - 3°02'45.E) ainsi que dans des oyats en milieu dunaire (42°32'24.N - 3°02'45.E). En France, elle n'a jusqu'à présent été observée que dans des éboulis. A propos de cette espèce, nous avons pu noter de nombreuses similitudes avec *Theridion uhligi* Martin, 1974, tant au niveau morphologique que des genitalia, cette espèce ayant été découverte en France



Figure 14 - *Theridion furfuraceum*, habitus dde la femelle et épigyne

récemment (DÉJEAN, 2012). Il pourrait être intéressant de mener une analyse plus fine d'exemplaires en collections des deux espèces afin de confirmer ou pas une possible synonymie.

#### *Palliduphantes fagicola* (fig. 17)

L'espèce est présente en Espagne et en France (NENTWIG *et al.*, 2013). En France, elle n'a été recensée que dans les départements des Pyrénées-Atlantiques et des Pyrénées-Orientales (LE PÉRU, 2007) tandis qu'en Espagne, elle n'est connue que de la province de Barcelone (CARDOSO & MORANO, 2010).

Un individu mâle et un individu femelle ont été observés en sous-bois sous une souche dans le secteur de Saint-Jean-de-L'Albère. L'espèce a également déjà été rencontrée en bord de ruisseau, en forêt de bouleaux et de hêtres ainsi qu'en grotte (DRESCO & HUBERT, 1968 ; LE PÉRU, 2007).

#### *Yllenus univittatus* (fig. 15)

L'espèce est présente en France, en Italie (Sardaigne), et peut-être au Turkménistan (LE PÉRU, 2007). En France, elle est présente sur le pourtour méditerranéen ainsi que sur la façade atlantique où elle semble atteindre sa limite septentrionale en Bretagne ; elle a en effet été recensée dans les départements de l'Aude, des Bouches-du-Rhône, de la Charente-Maritime, de la Gironde, de l'Hérault, du Morbihan, du Var et de Vendée (LE PÉRU, 2007).



Figure 15. - *Yllenus univittatus*, habitus de la femelle

L'individu femelle présenté a été capturé en milieu dunaire, au niveau d'une pelouse rase (42°32'24.N - 3°02'45.E). L'espèce a également déjà été rencontrée sur des dunes et sur des plages (LE PÉRU, 2007).

#### *Zelotes dentatidens* (fig. 18)

A propos de cette espèce, SOYER (1967) a rassemblé un ensemble d'observations qui lui ont permis de conclure que la femelle de *Z. dentatidens* dont Simon n'a décrit que le mâle (SIMON, 1914) est celle que DENIS a décrite comme la femelle de *Zelotes medianus* (Denis, 1935).





Figure 16. - *Ozyptila furcula*: A, habitus du mâle, B, palpe vue ventrale, C, palpe de profil

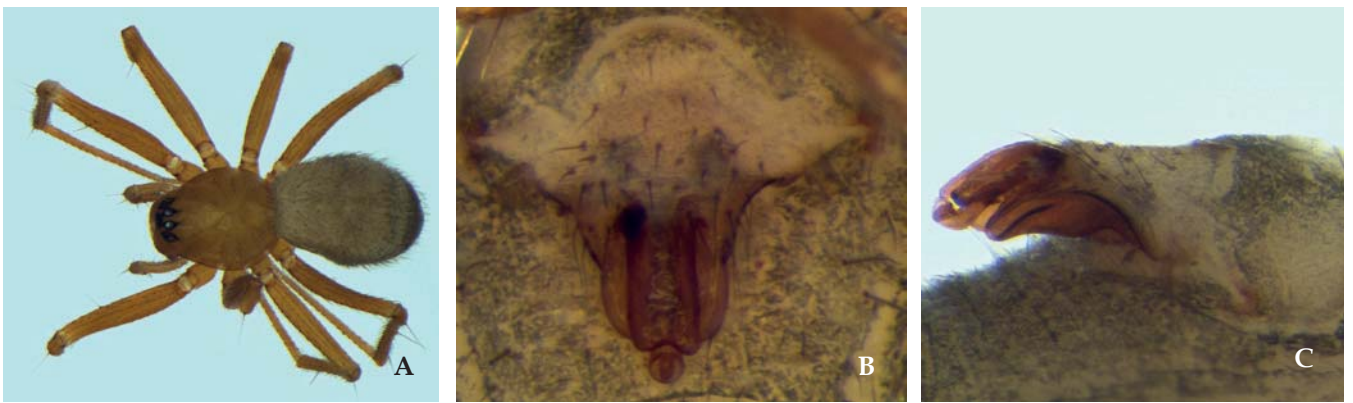


Figure 17. - *Palliduphantes fagicola*: A, habitus de la femelle, B, épigyne vue ventrale, C, épigyne vue latérale (photos : P. Oger)

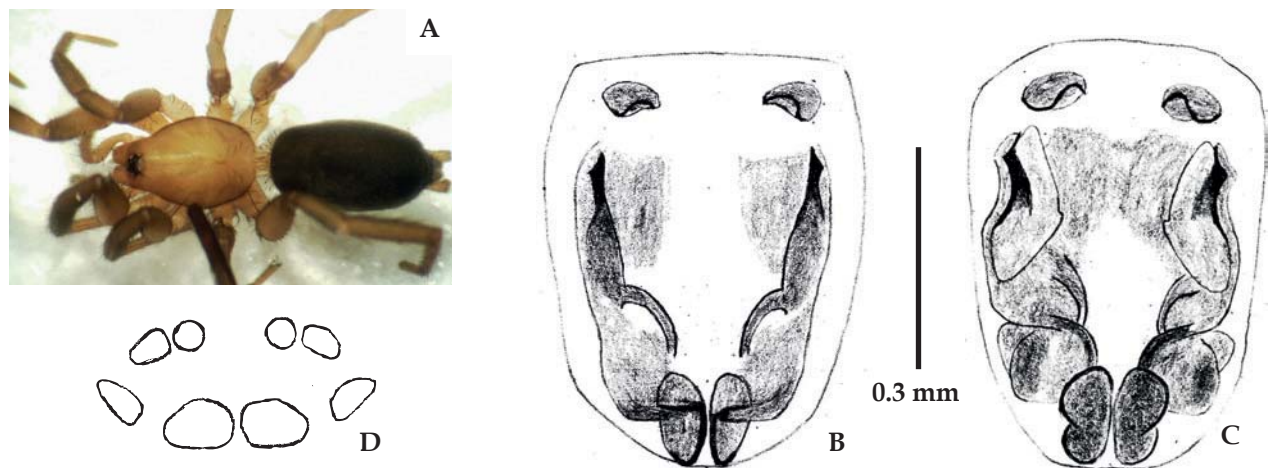


Figure 18. - *Zelotes dentatidens*: A, habitus de la femelle, B, épigyne, vue ventrale; C, vulva, vue dorsale; D, disposition oculaire, vue du dessus

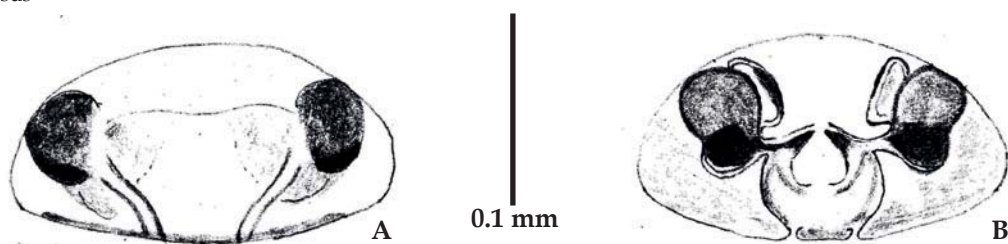


Figure 19. - *Mecopisthes* sp.: A, épigyne, vue ventrale, B, vulva, vue dorsale



L'espèce est présente en France, en Espagne et en Italie (LE PÉRU, 2007) ainsi qu'au Portugal (CARDOSO ET MORANO, 2010 ; NENTWIG et al., 2013). En France, elle a été recensée dans les départements de l'Ardèche, des Bouches-du-Rhône, des Pyrénées-Orientales, du Vaucluse (LE PÉRU, 2007) et de l'Aude (DÉJEAN com. pers.).

L'individu femelle présenté a été capturé en milieu dunaire, au niveau d'une pelouse rase (42°32'24.N - 3°02'45.E). L'espèce a également déjà été rencontrée en formation de Chêne-vert, en garrigue, sur le littoral et dans le maquis (LE PÉRU, 2007).

Voici une description à partir de cet exemplaire femelle de *Zelotes dentatidens* de ma collection provenant des Pyrénées-Orientales :

**Longueur totale:** 5,1 mm.

**Prosoma:** longueur 2,16 mm, largeur 1,5mm, 0,88 mm au niveau des yeux postérieurs; couleur jaune pourvu d'une fine ligne marginale noire estompée en avant; fovéa marquée, marron foncé;

**Pattes** marron clair avec les métatarses et tarsi antérieurs plus clairs, hanches et trochanters comme le prosoma;

**Abdomen** gris foncé (fig. 18A) éclairci sur les flancs et sur sa face ventrale.

**Yeux:** aire oculaire noire ; la ligne antérieure est récurvée, un peu plus courte que la postérieure qui elle est procurvée. Yeux médians antérieurs visiblement plus petits que les latéraux, plus près des latéraux et séparés entre eux par près de deux fois leur diamètre; yeux médians postérieurs subcontigus, visiblement plus gros que les latéraux dont ils sont séparés par environ 2/3 du diamètre des latéraux (fig. 18D).

**Clypeus** garni de quelques crins spiniformes dressés, inégaux, de même que la partie postérieure du prosoma où les crins sont disposés en arc de cercle.

**Chélicères** de même couleur que le prosoma, garnies sur leur moitié interne de crins spiniformes dressés, inégaux.

**Sternum** jaune avec la marge plus foncée, arrondi en avant, peu poilu, sauf à la marge où les poils sont plus longs et plus nombreux.

**Métatarses** de la première paire armés d'une paire d'épines ventrales subbasales; métatarses de la deuxième paire armés d'une paire d'épines ventrales subbasales et d'une épine subapicale en position externe. **Tibias** de la première paire sans épine ventrale, tibias de la deuxième paire pourvus de deux épines ventrales, l'une en position subbasale, l'autre en position médiane.

**Métatarses** antérieurs dépourvus de scopulas et tarsi grêles.

La **plaque génitale**, sous liquide (éthanol à 70°), a l'aspect de la figure 18B. Elle est visiblement plus longue que large et présente dans sa partie médiane une surface plus claire, d'aspect translucide, découpée dans sa partie postérieure de part et d'autre. Dans sa partie antérieure, cette surface est marquée de chaque côté par un épaississement

chitinisé en forme de virgule au niveau des fossettes génitales. La partie antérieure de l'**épigyne** présente une paire d'accents marqués par une aire plus sombre. La **vulva** est constituée par deux spermathèques contiguës prolongées par deux spermiductes se déployant en festons jusqu'au bord antérieur de la fossette génitale (fig. 18C).

## Résultats et discussion

La collection d'espèces rassemblées (197 individus) à l'occasion de cette opération ponctuelle permet de dresser un premier bilan quantitatif: la variété des habitats prospectés a permis d'aboutir à l'identification de 97 espèces.

Le bilan qualitatif nous amène au constat suivant : plusieurs espèces intéressantes ont été recensées, parmi lesquelles *Mesiotelus tenuissimus* (fig. 11), *Neottiura uncinata* (fig. 12) non encore recensée dans les Pyrénées-Orientales (LE PÉRU, 2007), *Ozyptila furcula* (fig. 16), *Ozyptila pauxilla* (fig. 13), *Palliduphantes fagicola* (fig. 17) ou encore *Theridion furfuraceum* (fig. 14) jusqu'à présent observé en France dans des éboulis. Notons également l'observation d'*Yllenus unioittatus* (fig. 15) et de *Zelotes dentatidens* (fig. 18) avec la description d'un individu femelle pour cette dernière espèce.

Enfin, un individu femelle du genre *Mecopisthes* n'a pu être déterminé. Les schémas de l'épigyne (fig. 19) sont joints. Ils montrent plusieurs similitudes avec *M. crassirostris* (Simon, 1884) (BOSMANS & VAN KEER, 2010) mais également une différence notable, le triangle médian est ici inversé. Par ailleurs, il ne semble pas s'agir d'une espèce déjà connue de la région méditerranéenne (NENTWIG et al., 2013) ou d'Afrique du Nord (BOSMANS & CHERGUL, 1983). Il pourrait être intéressant de prospecter à nouveau dans le secteur (Port-Vendres, 66. Proximité de l'Anse de Paulilles, Chemin du Fourat - 42°29'58.N-3°08'00.E), notamment par piégeage (ce qui n'a pas été le cas lors de cette campagne) en vue de capturer d'autres individus femelles et mâles.

Ces nouvelles données pourront, je l'espère, contribuer à la connaissance de la faune aranéologique de France.

## Remerciements

Je tiens à remercier tout particulièrement Pierre Oger pour son aide sur plusieurs individus ainsi que Marcel-Raymond Cruveillier, Sylvain Déjean, Françoise Drouard et Jean-Claude Ledoux pour leur lecture attentive et leurs précieux conseils. J'adresse également mes remerciements à plusieurs autres membres de l'Association Française d'Arachnologie parmi lesquels Samuel Danflous et Olivier Villepoux, ainsi qu'à Robert Bosmans pour leurs réponses à mes sollicitations et la mise à disposition de précieuses informations et de publications.





### Références bibliographiques

- BOSMANS R. & CHERGUI F. 1983. The genus *Mecopisthes* Simon in North Africa (Araneae: Linyphiidae: Erigoninae). *Studies on North African Linyphiidae VII. Bulletin et Annales de la Société royale belge d'Entomologie.*; **129**: 341-358.
- BOSMANS R., CARDOSO P. & Crespo L.C. 2010. A review of the linyphiid spiders of Portugal, with the description of six new species (Araneae: Linyphiidae). *Zootaxa*, **2473**: 1-67.
- BOSMANS R. & VAN KEER J. 2012. On the spider species described by L. Koch in 1882 from the Balearic Islands (Araneae). *Arachnologische Mitteilungen*, **43**: 5-16.
- CARDENAS M. & BARRIENTOS J. A. 2011. Arañas del olivar andaluz (Arachnida; Araneae). Aspectos faunísticos. *Zoologia baetica*, **22**: 99-136.
- CARDOSO P. & MORANO E. 2010. The Iberian spider checklist (Araneae). *Zootaxa*, **2495**: 1-52.
- DÉJEAN S. 2012. Découverte en France de *Theridion uhligi* Martin, 1974 (Araneae, Theridiidae). *Bulletin mensuel de la Société linnéenne de Lyon*, **81**(9-10) : 265 - 269.
- DENIS J. 1935. Additions à la faune arachnologique de l'île de Port-Cros (Var). *Annales de la Société de sciences naturelles de Toulon*, 114-128.
- DRESCO E. & HUBERT M. 1968. Araneae Speluncarum Galliae. *Annales de spéléologie*, **23** (2): 1-18.
- JÉZÉQUEL, J.F. 1961a. Contribution à l'étude des *Zelotes* femelles (Araneida, Labidognatha, Drassodidae «Gnaphosidae») de la faune française. *Bulletin du Museum national d'Histoire naturelle*, (2) **33** (6), 594-610.
- JÉZÉQUEL J.F. 1961b. Contribution à l'étude des *Zelotes* femelles (Araneida, Labidognatha, Drassodidae «Gnaphosidae») de la faune française. *Zoologischer Anzeiger*. **25**, suppl., 519-532.
- LE PÉRU B. 2007. Catalogue et répartition des araignées de France. *Revue Arachnologique*, **16**: 1-468.
- LE PÉRU B. 2011. The Spiders of Europe, a synthesis of data: Volume 1, Atypidae to Theridiidae. *Mémoires de la Société Linnéenne de Lyon*, **2**: 1-522.

- LECIGNE S. 2012. Inventaire aranéologique (Arachnida, Araneae) dans la ville d'Estepona (Malaga, Espagne). *Revista Ibérica de Aracnología*, **21**: 161-167.
- LOCKET G.H. & MILLIDGE A. F. 1975. British Spiders - Vol. I (1951) and Vol. II (1953). *Ray Society in association with British Museum (Natural History)*. London.
- ROBERTS M. J. 1987. *The Spiders of Great Britain and Ireland. Linyphiidae and Check List - Vol. II*. Harley Books. Colchester.
- ROBERTS, M. J. 1995. *Collins Field Guide: Spiders of Britain & Northern Europe*. HarperCollins, London, 383 pp.
- SENGLET A. 2011. New species in the *Zelotes tenuis*-group and new or little known species in other *Zelotes* groups (Gnaphosidae, Araneae). *Revue suisse de Zoologie*. **118**: 513-559.
- SIMON E. 1914-1937. *Les Arachnides de France*. Tome VI. - Librairie encyclopédie Roret. Paris.
- SOYER B. 1967. Contribution à l'étude éthologique et écologique des araignées de la Provence occidentale. IX.- Sur quelques araignées du genre *Zelotes* Gistel. *Bulletin de la Société entomologique de France*, **72**: 275-281.

### Références Internet

- LISSNER J. 2011. The Spiders of Europe and Greenland. <http://jorgenglissner.dk/>.
- NENTWIG W., BLICK T., GLOOR D., HANGGI A., & Kropf C. Spiders of Europe. [www.araneae.unibe.ch](http://www.araneae.unibe.ch). Version 2. 2013
- OGER P. 2013. Les araignées de Belgique et de France. <http://arachno.piwigo.com/>.
- PLATNICK N. I. 2013. The World Spider Catalog, Version 13.5. American Museum of Natural History. <http://research.amnh.org/iz/spiders>
- PROSZYNSKI J. 2003. (Revised in part on March 1st, 2006). Salticidae (Araneae) of the World - Part I: Diagnostic Drawings Library. <http://salticidae.org/salticid/diagnost/title-pg.htm>.
- STAUTD A. 2012. Nachweiskarten der Spinnentiere Deutschlands (Arachnida : Araneae, Opiliones, Pseudoscorpiones). <http://www.spiderling.de/arages/>.

Photos et dessins : S. Lecigne  
(sauf contre-indication)

Date de réception : 19 mars 2013  
Date d'acceptation : 30 décembre 2013

